

## ROZDZIAŁ VII – Dane o organizacji Emitenta

### 1. Opis podstawowych zasad zarządzania Emitentem

#### 1.1. Organizacja zarządzania przedsiębiorstwem Emitenta i jego grupą kapitałową

Struktura organizacyjna Spółki Plast-Box S.A. ma układ liniowo-sztabowy. Układ liniowy oparty jest na zasadzie jednoosobowego kierownictwa, zgodnie z którą każda komórka organizacyjna i każde stanowisko podlega tylko jednemu zwierzchnikowi i ponosi przed nim odpowiedzialność. Zakład zorganizowany jest w strukturze funkcjonalnej, dzieli się na następujące pionki: Pion administracyjno-finansowy, Pion techniczno-produkcyjny oraz Pion marketingu i sprzedaży. Prezes Zarządu dokonuje oceny pracy szefów wszystkich komórek organizacyjnych oraz planuje wraz z nimi przyszłe działania.

#### 1.2. Kompetencje decyzyjne i wzajemne powiązań pomiędzy poszczególnymi szczeblami zarządzania przedsiębiorstwem Emitenta

Władzami Spółki są:

- Walne Zgromadzenie Akcjonariuszy,
- Rada Nadzorcza,
- Zarząd.

Zarząd kieruje całokształtem działalności Spółki i reprezentuje Spółkę na zewnątrz. Wszelkie sprawy związane z prowadzeniem Spółki, niezastrzeżone przepisami prawa lub Statutem Spółki do kompetencji Rady Nadzorczej bądź Walnego Zgromadzenia, należą do zakresu działań Zarządu. Zarząd odpowiedzialny jest w szczególności za sprawowanie nadzoru i kontroli nad poszczególnymi działami oraz opracowanie długoterminowych planów rozwoju zakładu.

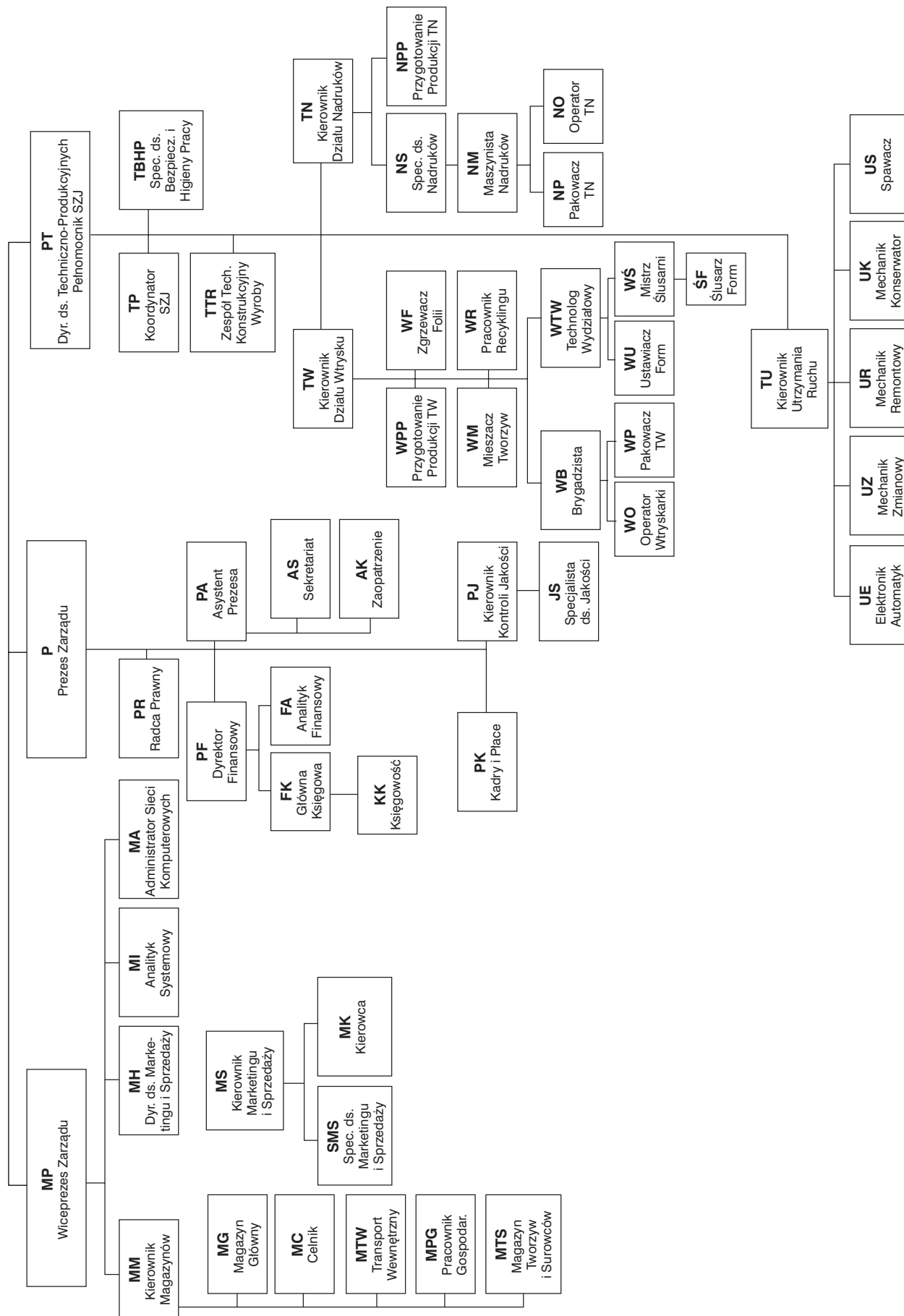
Zarząd Emitenta składa się z trzech członków:

- **Waldemara Pawlaka** – Prezesa Zarządu, odpowiedzialnego za zarządzanie przedsiębiorstwem Spółki,
- **Grzegorza Pawlaka** – Członka Zarządu, Dyrektora ds. Marketingu i Sprzedaży,
- **Franciszka Preisa** – Członka Zarządu, Dyrektora ds. Techniczno-Produkcyjnych.

Członkowie Zarządu kierują podległymi im komórkami organizacyjnymi oraz podejmują decyzje finansowe w zakresie budżetów przyjętych dla poszczególnych komórek.

#### 1.3. Schemat organizacyjny

**Schemat organizacyjny firmy Plast-Box S.A.**



## 2. Informacje o strukturze zatrudnienia w przedsiębiorstwie Emitenta w okresie ostatnich 3 lat

### 2.1. Liczba zatrudnionych oraz rodzaje umów, na podstawie których jest świadczona praca

Struktura zatrudnienia na dzień 31 grudnia 2000-2002 r. oraz 30 czerwca 2003 r. według liczby zatrudnionych przedstawia się w następujący sposób:

Wyszczególnienie	31.12.2000 r.	31.12.2001 r.	31.12.2002 r.	30.09.2003 r.
Stan zatrudnienia	176	196	176	200

W okresie ostatnich trzech lat nie zanotowano istotnego przyrostu zatrudnienia. Stabilność zatrudnienia i poprawa wyników gospodarowania zostały osiągnięte głównie dzięki nowym, efektywniejszym technologiom, w jakie spółka inwestuje.

### 2.2. Struktura zatrudnienia według wieku

Rok	do 35 lat		35-45 lat		46-55 lat		ponad 55 lat		Ogółem osób
	osób	%	osób	%	osób	%	osób	%	
2000	101	57,4	52	29,6	22	12,5	1	0,6	176
2001	108	55,1	62	31,6	25	12,8	1	0,5	196
2002	86	48,9	62	35,2	25	14,2	3	1,7	176
30.09.2003	108	54,0	58	29,0	30	15,0	4	2,0	200

Większą część pracowników Spółki stanowią pracownicy z niższych grup wiekowych. Uwzględniając produkcyjny charakter przedsiębiorstwa, struktura taka gwarantuje właściwą efektywność realizacji procesów gospodarczych.

### 2.3. Struktura zatrudnienia według płci

Rok	Kobiety	%	Mężczyźni	%	Ogółem
2000	102	57,9	74	42,1	176
2001	128	65,3	68	34,7	196
2002	111	63,1	65	36,9	176
30.09.2003	132	66,0	68	34,0	200

Widoczna i rosnąca przewaga kobiet w strukturze zatrudnienia związana jest z obsługą linii technologicznych, na których występują liczne stanowiska wymagające skrupulatności i dokładności w obsłudze. Zatrudnianie na tych stanowiskach kobiet zwiększa wydajność i pozwala uzyskać lepsze parametry jakościowe wyrobów.

### 2.4. Struktura zatrudnienia według stażu pracy

Rok	Do 3 lat	%	Od 3 do 5 lat	%	Powyżej 5 lat	%	Ogółem
2000	110	62,5	42	23,9	24	13,6	176
2001	100	51,0	50	25,5	46	23,5	196
2002	93	52,8	42	23,9	41	23,3	176
30.09.2003	69	34,5	53	26,5	78	39,0	200

### 2.5. Struktura zatrudnienia według formy świadczenia pracy

Rok	Umowa o pracę	%	Umowa-zlecenie	%	Umowa o dzieło	%	Umowa kontraktu	%	Ogółem
2000	176	98,3	2	1,1	1	0,6	0	0,0	179
2001	196	99,5	1	0,5	0	0,0	0	0,0	197
2002	176	97,2	2	1,1	0	0,0	3	1,7	181
30.09.2003	200	96,6	4	1,9	0	0,0	3	1,5	207

Praktycznie wszyscy zatrudnieni świadczą pracę na podstawie umów o pracę, zawieranych zarówno na czas określony, jak i nieokreślony. Oznacza to wysoki poziom stabilności zatrudnienia i stwarza możliwość realizacji optymalnej polityki kadrowej.

## 2.6. Struktura wykształcenia i zawodowego przygotowania pracowników spółki

W strukturze zatrudnienia w latach 2000-2003 przeważały osoby z wykształceniem podstawowym i zawodowym. Osoby z wykształceniem średnim i wyższym są zatrudniane głównie na stanowiskach administracyjnych i menedżerskich.

Wynika to z charakteru działalności Spółki jako przedsiębiorstwa produkującego wyroby na rynek. Bezpośrednie zadania wykonawcze przy produkcji opakowań plastikowych zasadniczo wiążą się z realizacją czynności powtarzalnych, niewymagających posiadania specjalnych kwalifikacji.

Podstawowymi kryteriami rekrutacji osób do działów produkcyjnych są: zdolność do rzetelnego i sumiennego wykonywania pracy, umiejętność pracy w zespole oraz dbałość o jakość i dobrą organizację pracy.

Pracownicy ci, po odpowiednim przeszkoleniu i adaptacji, nabywają niezbędnych umiejętności zawodowych. Dodatkowo podnoszą swoje kwalifikacje, przechodząc planowe szkolenia specjalistyczne, m.in. z zakresu systemu utrzymania jakości, BHP i ppoż., a także związanych z wdrażaniem nowych technologii.

W strukturze Spółki, jak już wspomniano na wstępie, najwięcej jest stanowisk produkcyjnych, co odzwierciedla specyfikę prowadzonej działalności. W związku z znaczącą fluktuacją w tej grupie pracowniczej należy zaznaczyć, że występująca na rynku podaż kandydatów do pracy na tych stanowiskach stwarza możliwość bieżącego uzupełniania kadr i regulowania wielkości zatrudnienia w zależności od potrzeb.

W przypadku stanowisk administracyjnych oraz tzw. kluczowych dla funkcjonowania firmy, przy rekrutacji stawiane są wyższe wymogi kwalifikacyjne i kompetencyjne.

Zatrudnione w wyniku starannego doboru osoby na tych stanowiskach poddawane są szkoleniom wdrożeniowym i doskonalącym. Podstawową formą są, określone w planie na dany rok, systematyczne szkolenia branżowe z zakresu poszczególnych grup stanowiskowych, kursy językowe i inne, realizowane najczęściej przez zewnętrzne firmy szkoleniowe.

### Struktura zatrudnienia według poziomu wykształcenia

Rok	Wykształcenie								
	wyższe		średnie		zawodowe		podstawowe		ogółem
	osób	%	osób	%	osób	%	osób	%	osób
2000	7	4,0	54	30,7	82	46,6	33	18,7	176
2001	16	8,2	39	19,9	102	52,0	39	19,9	196
2002	14	7,9	36	20,5	88	50,0	38	21,6	176
30.09.2003	13	6,5	40	20,0	99	49,5	48	24,0	200

### Polityka kadrowa i stopień zmiany kadr

Główne założenia polityki kadrowej Przetwórstwa Tworzyw Sztucznych „Plast-Box” S.A. to:

1) Planowanie nowych stanowisk pracy zgodnie z rzeczywistym zapotrzebowaniem.

Firma prowadzi politykę zatrudniania części pracowników produkcyjnych na czas określony. Spowodowane jest to sezonowością produkcji i dopasowaniem kosztów wynagrodzeń do obrotów zakładu w poszczególnych okresach. Pracownicy sprawdzeni mają pierwszeństwo zatrudnienia w następnym sezonie. Przy wysokiej stopie bezrobocia w mieście i regionie nie ma problemów z uzupełnieniem załogi w okresie wzmożonej produkcji.

2) Staranna selekcja kandydatów do pracy.

Potencjalny pracownik musi spełniać wymogi danego stanowiska pracy. Pod uwagę brane są również referencje z poprzednich miejsc pracy, opinia zatrudnionych już w firmie, sprawdzonych pracowników, znających kandydata. Kluczowe znaczenie ma okres próbny, w czasie którego pracownik musi wykazać się poza niezbędnymi umiejętnościami zawodowymi – solidnością, dobrą organizacją pracy, umiejętnością współpracy z innymi członkami załogi, dbałością o jakość.

O naborze, w zależności od obsadzanego stanowiska, decydują kierownicy poszczególnych działów, zgodnie z planem zatrudnienia zaakceptowanym przez Zarząd. Decyzje kadrowe dotyczące stanowisk kluczowych dla firmy podejmowane są przez Zarząd.

Rekrutacja pracowników na nowe stanowiska odbywa się drogą:

- rekrutacji wewnętrznej – przy stanowiskach istotnych dla firmy pierwszeństwo mają sprawdzeni pracownicy, mający odpowiednie kwalifikacje (tą drogą obsadzono stanowiska: Dyrektora ds. Sprzedaży i Marketingu, Asystenta Zarządu, Kierownika Działu Marketingu);
- poinformowania kandydatów, których podania znajdują się już w Dziale Kadr, o możliwości podjęcia pracy;
- ogłoszeń w prasie miejscowej (pracownicy produkcyjni) i ogólnopolskiej (kadra kierownicza);
- składania propozycji pracy osobom o bardzo wysokich kwalifikacjach, z którymi firma wcześniej współpracowała.

## 3) Stałe podnoszenie kwalifikacji załogi.

Pracownicy poszczególnych działów na koszt firmy biorą udział w szkoleniach specjalistycznych. Dotyczy to zarówno pracowników produkcyjnych, którzy odbywają szkolenia związane z nowymi technologiami, systemem utrzymania jakości, BHP, jak i pracowników administracji i zarządu, którzy mogą podnosić kwalifikacje na licznych kursach ujętych w planie szkoleń na dany rok.

## 4) Systematyczne ocenianie załogi.

Kierownicy poszczególnych działów stale nadzorują efekty pracy podległych im pracowników. Oceniany jest profesjonalizm, innowacyjność, zaangażowanie, rzetelność. Pracownicy są informowani o zastrzeżeniach kierownictwa, mogą wskazać przyczyny i możliwości poprawy gorszych wyników pracy. Z osobami nie utożsamiającymi się z systemem wartości i celami firmy rozwiązywane są umowy o pracę.

## 5) Powiązanie wynagrodzeń z efektami pracy.

W spółce przyjęto motywacyjny system wynagradzania pracowników. Płaca składa się z części podstawowej (minimum socjalne w przypadku pracowników produkcyjnych) oraz z uznaniowej premii motywacyjnej, która przyznawana jest indywidualnie przez bezpośredniego przełożonego. Wysokość premii powiązana jest z wynikami całej spółki.

Na stanowiskach administracji i Zarządu może stanowić do 100% podstawy (przy wypracowaniu przez całą firmę założonego wyniku finansowego).

## 6) Integrowanie pracowników.

Tradycją firmy stało się organizowanie 2-, 3-dniowych wyjazdów integracyjnych – weekendowych, dla całej załogi. Ponadto organizowane są pikniki, spotkania z okazji ważnych dla firmy jubileuszy i in.

## 7) Pomoc w trudnych sytuacjach życiowych. Pracownicy mogą liczyć na pomoc zakładu zarówno finansową, jak i organizacyjną (zmiana czasu pracy, wysokości etatu, urlop itd.).

## 2.7. System wynagradzania

Spółka przyjęła czasowy system wynagrodzeń. Wynagrodzenie pracowników fizycznych obejmuje podstawową stawkę godzinową – element stały oraz premię uznaniową (zasady przyznawania premii opisano powyżej). Ponadto wypłacane są dodatki za godziny nadliczbowe, zgodnie z obowiązującymi przepisami, oraz dodatki: funkcyjny (np. brygadziści), nocny (za pracę w godzinach nocnych), ekwiwalent bhp i inne.

Wynagrodzenia pracowników na stanowiskach kierowniczych i administracyjnych obejmują miesięczną płacę podstawową i premię do 100% podstawy, uzależnioną zarówno od oceny wykonanej pracy, jak i wyników całej firmy. Pracownicy na stanowiskach kierowniczych mają nienormowany czas pracy.

## 2.8. Informacje dotyczące zmiany kadr w ostatnich 3 latach

	2000 r.	2001 r.	2002 r.	30.09.2003 r.
Liczba nawiązanych stosunków pracy	75	52	29	45
Liczba rozwiązanych stosunków pracy	87	32	49	21

## 2.9. Średnia płaca (w zł/brutto)

Grupy pracowników	2000 r.	2001 r.	2002 r.	30.09.2003 r.
Administracja	3 245,1	4 436,7	5 296,3	4 713,5
Pracownicy fizyczni	1 218,8	1 267,3	1 425,1	1 386,1

## 2.10. System świadczeń socjalnych, programów ubezpieczeń grupowych lub indywidualnych na rzecz pracowników

System świadczeń socjalnych w Spółce unormowany jest w Regulaminie Zakładowego Funduszu Świadczeń Socjalnych („Fundusz”).

Osobami uprawnionymi do korzystania z Funduszu są pracownicy zatrudnieni na podstawie umowy o pracę, inne osoby uprawnione do korzystania ze świadczeń na podstawie Ustawy o Zakładowym Funduszu Świadczeń Socjalnych oraz członkowie rodzin tych osób.

Świadczenia socjalne finansowane z Funduszu mają charakter uznaniowy. Wysokość świadczeń jest uzależniona od sytuacji życiowej, rodzinnej i materialnej osób uprawnionych.

Środki funduszu przeznaczone są na finansowanie i dofinansowanie:

- a) wypoczynku dzieci i młodzieży,
- b) leczenia sanatoryjnego, wczasów leczniczych, badań profilaktyczno-leczniczych,

- c) pomocy finansowej i rzeczowej,
- d) losowych zapomóg pieniężnych,
- e) organizacji imprez okolicznościowych, integracyjnych i turystyczno-sportowych,
- f) biletów i opłat za korzystanie przez pracowników z obiektów sportowych,
- g) szkoleń branżowych dla pracowników oraz nauki języka angielskiego,
- h) pożyczek na cele mieszkaniowe,
- i) dofinansowanie zakładowej bazy socjalnej.

Pomoc wymieniona w punkcie (h) może zostać udzielona pracownikowi raz na 2 lata, po spłaceniu poprzedniej pożyczki.

Rozpatrywanie wniosków w sprawie przyznawania świadczeń z Funduszu oraz wszelkie decyzje w sprawie dysponowania środkami należą do kompetencji Zarządu Spółki.

## 2.11. Związki zawodowe

W Spółce nie działały i nie działają żadne związki zawodowe.

## 2.12. Spory zbiorowe i strajki

W Spółce nie miały miejsca żadne spory zbiorowe ani strajki.

# 3. Osoby zarządzające

## 3.1. Zarząd

W skład Zarządu Emitenta wchodzi:

### WALDEMAR PAWLAK – PREZES ZARZĄDU

Funkcję Prezesa Zarządu pełni Pan Waldemar Pawlak.

*Adres zamieszkania oraz nr PESEL Pana Waldemara Pawlaka zostały zamieszczone w „Informacjach objętych wnioskiem o niepublikowanie”.*

Kadencja Pana Waldemara Pawlaka upływa z dniem zatwierdzenia przez Walne Zgromadzenie sprawozdania finansowego za rok 2006. Pan Waldemar Pawlak świadczy usługi dla Spółki na podstawie umowy o świadczenie usług w zakresie sprawowania funkcji Prezesa Zarządu.

Pan Waldemar Pawlak (lat 51) posiada wykształcenie średnie, ukończył Technikum Mechaniczne w Słupsku.

Pan Waldemar Pawlak kolejno pracował:

- 1) w latach 1972-1980 – zawodnik klubów sportowych (Gdynia, Pogoń Szczecin, Stal Stocznia Szczecin, Ursus Warszawa,)
- 2) w latach 1980-1983 – grał w klubie polonijnym „Polish Eagles” w Filadelfii w USA,
- 3) w latach 1983-1991 – prowadził własną działalność gospodarczą (Zakład Wytwarzania Tworzyw Sztucznych w Karzcinie),
- 4) w latach 1987-1988 – szkolił młodą kadrę polonijną oraz wspomagał drużynę w Klubie „Polish Eagles” (Filadelfia – USA),
- 5) w latach 1991-1994 – w „Plast Box” s.c. jako wspólnik,
- 6) w latach 1994-1999 – Dyrektor Naczelny w Plast-Box sp. z o.o.

W latach 1999-2002 Pan Waldemar Pawlak był udziałowcem w firmie developerskiej, a w latach 1999-2002 pełnił w Spółce BETA STYL Sp. z o.o. z siedzibą w Przewłocze k. Ustki funkcję Prezesa Zarządu.

Według złożonego oświadczenia Pan Waldemar Pawlak nie prowadzi działalności konkurencyjnej wobec Emitenta ani nie jest członkiem organu konkurencyjnej spółki kapitałowej, ani jakiegokolwiek innej konkurencyjnej osoby prawnej. Pan Waldemar Pawlak nie został wpisany do Rejestru Dłużników Niewypłacalnych, prowadzonego na podstawie Ustawy o KRS. Pan Waldemar Pawlak nie pełnił funkcji osób nadzorujących lub zarządzających w podmiotach, które w okresie jego kadencji znalazły się w stanie upadłości lub likwidacji.



**GRZEGORZ PAWLAK – CZŁONEK ZARZĄDU**

Funkcję Członka Zarządu i Dyrektora ds. Marketingu i Sprzedaży pełni Pan Grzegorz Pawlak.

*Adres zamieszkania oraz nr PESEL Pana Grzegorza Pawlaka zostały zamieszczone w „Informacjach objętych wnioskiem o niepublikowanie”.*

Kadencja Pana Grzegorza Pawlaka upływa z dniem zatwierdzenia przez Walne Zgromadzenie sprawozdania finansowego za rok 2006. Pan Grzegorz Pawlak świadczy usługi dla Spółki na podstawie umowy o świadczenie usług w zakresie sprawowania funkcji Członka Zarządu.

Pan Grzegorz Pawlak (lat 47) posiada wykształcenie średnie, ukończył Technikum Mechaniczne w Słupsku. Pan Grzegorz Pawlak ukończył kurs organizowany przez Polsko-Kanadyjską Fundację Przedsiębiorczości CPEF nt. „Skuteczny manager, czyli jak skutecznie zarządzać małą firmą” oraz kurs organizowany przez Institute for International Research w Warszawie nt. „Export 2001” Pan Grzegorz Pawlak ukończył kursy z zakresu zarządzania, marketingu, zarządzania przedsiębiorstwem produkcyjnym, wdrażania nowoczesnych technologii produkcyjnych, systemów logistyki i zapewnienia jakości.

Pan Grzegorz Pawlak kolejno pracował:

- 1) w latach 1978-1983 – praca w budownictwie, właściciel Zakładu Instalatorstwa Elektrycznego Grzegorz Pawlak, z siedzibą w Słupsku,
- 2) w latach 1983-1991 – założenie prywatnego zakładu rzemieślniczego,
- 3) w latach 1991-1994 – wspólnik w Plast-Box s.c.,
- 4) w latach 1994-1999 – Dyrektor ds. Sprzedaży w Plast-Box sp. z o.o.,
- 5) od 1999 roku – Członek Zarządu, Dyrektor Marketingu i Sprzedaży w Plast-Box S.A.

Według złożonego oświadczenia Pan Grzegorz Pawlak nie prowadzi działalności konkurencyjnej wobec Emitenta ani nie jest wspólnikiem w konkurencyjnej spółce cywilnej lub osobowej, ani nie jest członkiem organu konkurencyjnej spółki kapitałowej ani jakiegokolwiek innej konkurencyjnej osoby prawnej. Pan Grzegorz Pawlak nie został wpisany do Rejestru Dłużników Niewypłacalnych, prowadzonego na podstawie Ustawy o KRS. Pan Grzegorz Pawlak nie pełnił funkcji osób nadzorujących lub zarządzających w podmiotach, które w okresie jego kadencji znalazły się w stanie upadłości lub likwidacji.

**FRANCISZEK PREIS – CZŁONEK ZARZĄDU**

Funkcję Członka Zarządu i Dyrektora ds. Techniczno-Produkcyjnych pełni Pan Franciszek Preis.

*Adres zamieszkania oraz nr PESEL Pana Franciszka Preisa zostały zamieszczone w „Informacjach objętych wnioskiem o niepublikowanie”.*

Kadencja Pana Franciszka Preisa upływa z dniem zatwierdzenia przez Walne Zgromadzenie sprawozdania finansowego za rok 2006. Pan Franciszek Preis świadczy usługi dla Spółki na podstawie umowy o świadczenie usług w zakresie sprawowania funkcji Członka Zarządu.

Pan Franciszek Preis (lat 55) posiada wykształcenie średnie, ukończył Technikum Mechaniczne w Grudziądzu. Posiada trzydziestoletnie doświadczenie zawodowe w konstruowaniu, w tym głównie w zakresie konstrukcji form wtryskowych do produkcji wyrobów z tworzyw sztucznych. Pan Franciszek Preis jest autorem 8 zastrzeżonych wzorów użytkowych opakowań z tworzyw sztucznych. Ponadto posiada długoletnie doświadczenie w zakresie organizacji i zarządzania produkcją, wdrażania nowych technologii, logistyki i systemu zapewnienia jakości. Pan Franciszek Preis jest uczestnikiem licznych szkoleń z zakresu technologii, zarządzania jakością, BHP.

Pan Franciszek Preis kolejno pracował:

- 1) w latach 1968-1971 – Grudziądzkie Zakłady Przemysłu Mięsnego Grudziądz – referent ds. transportu,
- 2) w latach 1973-1976 – Grudziądzkie Zakłady Przemysłu Gumowego STOMIL – konstruktor,
- 3) w latach 1971-1973 – PKP – pomocnik maszynisty,
- 4) w latach 1973-1986 – Zakłady Sprzętu Instalacyjnego A-22 POLAM – konstruktor oprzyrządowania,
- 5) w latach 1986-1991 – Wojewódzki Związek Spółdzielni Pracy (Centralny Ośrodek Badawczo-Rozwojowy) O/Szczecinek – konstruktor,
- 6) w latach 1992-1994 – wspólnik w Plast-Box s.c.
- 7) w latach 1994-1999 – udziałowiec, Dyrektor ds. Produkcyjnych w Plast-Box sp. z o.o.
- 8) od 1999 roku – Członek Zarządu, Dyrektor ds. Techniczno-Produkcyjnych w Plast-Box S.A.

Według złożonego oświadczenia Pan Franciszek Preis nie prowadzi działalności konkurencyjnej wobec Emitenta ani nie jest wspólnikiem w konkurencyjnej spółce cywilnej lub osobowej, ani nie jest członkiem organu konkurencyjnej spółki kapitałowej ani jakiegokolwiek innej konkurencyjnej osoby prawnej. Pan Franciszek Preis nie został wpisany do Rejestru Dłużników Niewypłacalnych, prowadzonego na podstawie Ustawy o KRS. Pan Franciszek Preis nie pełnił funkcji osób nadzorujących lub zarządzających w podmiotach, które w okresie jego kadencji znalazły się w stanie upadłości lub likwidacji.

## 4. Osoby nadzorujące

W skład Rady Nadzorczej wchodzi:

### **ANTONI TARASZKIEWICZ – PRZEWODNICZĄCY RADY NADZORCZEJ**

*Adres zamieszkania i nr PESEL Pana Antoniego Taraszkiewicza zostały zamieszczone w „Informacjach objętych wnioskiem o niepublikowanie”.*

Kadencja Pana Antoniego Taraszkiewicza upływa z dniem zatwierdzenia przez Walne Zgromadzenie sprawozdania finansowego za rok 2006.

Pan Antoni Taraszkiewicz (lat 47) posiada wykształcenie wyższe, ukończył Politechnikę Gdańską i posiada tytuł magistra inżyniera budownictwa lądowego, specjalność – konstrukcje budowlane i inżynierskie. Pan Antoni Taraszkiewicz ukończył liczne kursy i szkolenia z zakresu m.in. komputerowych systemów operacyjnych, komputerowych języków programowania. Ponadto Pan Antoni Taraszkiewicz ukończył kursy zarządzania nieruchomościami oraz finansowania inwestycji. Posiada licencję zawodową zarządcy nieruchomości nadaną przez Urząd Mieszkalnictwa i Rozwoju Miast w Warszawie.

Pan Antoni Taraszkiewicz kolejno pracował:

- 1) w latach 1981-1983 – Przedsiębiorstwo Budownictwa Rolniczego jako majster budowy,
- 2) w latach 1983-1989 – Spółdzielczy Zakład Projektowania i Usług Inwestycyjnych „Inwestprojekt” jako kierownik zespołu projektowego,
- 3) w latach 1989-1991 – Pracownia Usług Inwestycyjnych przy Rolniczej Spółdzielni Produkcyjnej w Łącku jako starszy projektant,
- 4) w latach 1992-1994 – „Antar” Antoni Taraszkiewicz – właściciel,
- 5) w latach 1994-2001 – Pomorska Agencja Rozwoju Regionalnego S.A. w Słupsku, Członek Zarządu,
- 6) w latach 1997-1998 – Członek Regionalnego Zespołu Zadaniowego stworzonego dla opracowania „Regionalnego Programu Restrukturyzacji Gospodarki i Przeciwdziałaniu Bezrobociu w województwach Polski Północnej”: elbląskim, koszalińskim, olsztyńskim, pilskim, słupskim, suwalskim i toruńskim,
- 7) w latach 1997-1998 – Członek Regionalnego Zespołu Zadaniowego stworzonego do opracowania „Regionalnej Strategii dla 8 województw Polski Północnej”: elbląskiego, gdańskiego, koszalińskiego, olsztyńskiego, pilskiego, słupskiego, suwalskiego i toruńskiego,
- 8) w latach 1997-1998 – Członek Rady Nadzorczej: „Rolno-Rybnny Rynek Hurtowy – Słupska Hala Targowa” S.A. w Słupsku,
- 9) w latach 1998-2002 – Wiceprzewodniczący Rady Nadzorczej: „Stolon” S.A. w Słupsku (zakłady przemysłu ziemniaczanego),
- 10) od 06.2000 roku – Członek Rady Nadzorczej „Plast-Box” S.A. w Słupsku (przetwórstwo tworzyw sztucznych),
- 11) od 10. 2001 roku – Wodociągi Słupsk Sp. z o.o. jako główny specjalista w dziale Inwestycji.

Według złożonego oświadczenia Pan Antoni Taraszkiewicz nie prowadzi działalności konkurencyjnej wobec Emitenta, ani nie jest współnikiem w konkurencyjnej spółce cywilnej lub osobowej, ani nie jest członkiem organu konkurencyjnej spółki kapitałowej, ani jakiegokolwiek innej konkurencyjnej osoby prawnej. Pan Antoni Taraszkiewicz nie został wpisany do Rejestru Dłużników Niewypłacalnych, prowadzonego na podstawie Ustawy o KRS. Pan Antoni Taraszkiewicz nie pełnił funkcji osób nadzorujących lub zarządzających w podmiotach, które w okresie jego kadencji znalazły się w stanie upadłości lub likwidacji.

### **SYLWESTER WOJEWÓDZKI – ZASTĘPCA PRZEWODNICZĄCEGO RADY NADZORCZEJ**

*Adres zamieszkania oraz nr PESEL Pana Sylwestra Wojewódzkiego zostały zamieszczone w „Informacjach objętych wnioskiem o niepublikowanie”.*

Kadencja Pana Sylwestra Wojewódzkiego upływa z dniem zatwierdzenia przez Walne Zgromadzenie sprawozdania finansowego za rok 2006.

Pan Sylwester Wojewódzki (lat 58) posiada wykształcenie wyższe, ukończył studia na Wydziale Ekonomicznym Politechniki Szczecińskiej (1971) oraz Wyższą Szkołę Ekonomiczną w Sztokholmie „Program zarządzania przygotowany dla członków zarządów spółek polsko-szwedzkich” (1995).

Posiada wieloletnie doświadczenie zawodowe w zakresie mechaniki montażowej i konstrukcyjnej samochodów ciężarowych i autobusów (m.in. uruchomienie produkcji autobusów własnej konstrukcji Kapena-City, uruchomienie montażu przemysłowego samochodów osobowych i dostawczych koreańskiego producenta KIA, skonstruowanie i uruchomienie produkcji pierwszego polskiego trolejbusu).

Pan Sylwester Wojewódzki pracował również przy prywatyzacji spółki KAPENA S.A. w ramach programu Narodowych Funduszy Inwestycyjnych.



Pan Sylwester Wojewódzki kolejno pracował jako:

- 1) 2002- – doradca Dyrektora Naczelnego w Scania-Kapena S.A. – joint venture ze szwedzkim producentem autobusów i samochodów ciężarowych;
- 2) 2002- – zarządca Państwowego Przedsiębiorstwa Państwowej Komunikacji Samochodowej w Słupsku;
- 3) 1982-2001 – dyrektor naczelny – prezes Zarządu Kapena S.A. w Słupsku;
- 4) 1993-2001 – z-ca dyrektora naczelnego – członek Zarządu Scania-Kapena SA w Słupsku;
- 5) 1975-1982 – z-ca Dyrektora ds. ekonomicznych Kapena S.A. w Słupsku;
- 6) 1972-1975 – kierownik działu sprzedaży w Kapena S.A.

Według złożonego oświadczenia Pan Sylwester Wojewódzki nie prowadzi działalności konkurencyjnej wobec Emitenta ani nie jest współnikiem w konkurencyjnej spółce cywilnej lub osobowej, ani nie jest członkiem organu konkurencyjnej spółki kapitałowej ani jakiegokolwiek innej konkurencyjnej osoby prawnej. Pan Sylwester Wojewódzki nie został wpisany do Rejestru Dłużników Niewypłacalnych, prowadzonego na podstawie Ustawy o KRS. Pan Sylwester Wojewódzki nie pełnił funkcji osób nadzorujących lub zarządzających w podmiotach, które w okresie jego kadencji znalazły się w stanie upadłości lub likwidacji.

### **BARBARA ŻEBROWSKA – CZŁONEK RADY NADZORCZEJ**

*Adres zamieszkania i nr PESEL Pani Barbary Żebrowskiej zostały zamieszczone w „Informacjach objętych wnioskiem o niepublikowanie”.*

Kadencja Pani Barbary Żebrowskiej upływa z dniem zatwierdzenia przez Walne Zgromadzenie sprawozdania finansowego za rok 2006.

Pani Barbara Żebrowska (lat 43) posiada wykształcenie wyższe, ukończyła Uniwersytet Gdański, Wydział Prawa i Administracji. Pani Barbara Żebrowska ukończyła liczne szkolenia i kursy w zakresie prawa bankowego i finansów. Ukończyła aplikację radcowską przy Okręgowej Izbie Radców Prawnych w Koszalinie i uzyskała tytuł radcy prawnego. Ponadto Pani Barbara Żebrowska ukończyła podyplomowe studia w zakresie prawa podatkowego na Wydziale Prawa i Administracji Uniwersytetu Gdańskiego.

Pani Barbara Żebrowska od 1992 w ramach prowadzenia Kancelarii radcy prawnego w Słupsku zajmowała się obsługą prawną:

- 1) od 1992 r. – przedsiębiorców prowadzących działalność gospodarczą we własnym imieniu, w ramach spółki prawa cywilnego i spółek prawa handlowego w zakresie handlu, usług, produkcji;
- 2) od 1992 r. – Emitenta i jego poprzednika prawnego – spółki Przetwórstwo Tworzyw Sztucznych PLAST-BOX Sp. z o.o.;
- 3) od 07.1993 r. do 08.1998 r. – rzemieślników zrzeszonych w Cechu Rzemiosł Różnych w Słupsku,
- 4) od 12.1996 r. do 07.2001r. – Pomorskiej Agencji Rozwoju Regionalnego S.A., gdzie zajmowała się zagadnieniami związanymi z:
  - rozwojem regionalnym,
  - obsługą prawną realizacji projektów pomocowych,
  - tworzeniem i zarządzaniem przez Agencję Słupską Specjalną Strefą Ekonomiczną,
  - prywatyzacją przedsiębiorstw państwowych.
- 5) od 01.1997 r. – przedsiębiorców korzystających z usług Kancelarii Podatkowej „Profit” spółka cywilna – Krzysztof Bartkowski i Małgorzata Sychła – doradcy podatkowi w Słupsku;
- 6) od 01.1997 r. do 12.1999 r. – Zakładu Zagospodarowania Mienia Skarbu Państwa Urzędu Wojewódzkiego w Słupsku;
- 7) od 10.1998 r. – Banku Polska Kasa Opieki S.A. Oddział w Słupsku.

Pani Barbara Żebrowska ma w szczególności doświadczenie w zakresie zagadnień związanych z likwidacją przedsiębiorstw państwowych metodą sprzedaży lub prywatyzacji, gdyż uczestniczyła w projektach z tego zakresu dotyczących: Słupskiego Przedsiębiorstwa Ceramiki Budowlanej w Słupsku, Przedsiębiorstwa Usług Technicznych w Słupsku, Zakładu Przemysłu Drzewnego w Karzcinie w Słupsku, Wojewódzkiego Przedsiębiorstwa Zaopatrzenia „Matebud” w Słupsku, Słupskiego Przedsiębiorstwa Handlu Wewnętrznego, Przedsiębiorstwa Robót Drogowych w Człuchowie, Zakładu Konstrukcji Stalowych i Urządzeń Elektrycznych „Polmor” w Bytowie, Przedsiębiorstwa Przemysłu Betonów „Prefabet” w Osławie Dąbrowa k. Bytowa.

Obecnie w ramach Kancelarii radcy prawnego Pani Barbara Żebrowska świadczy na rzecz Spółki pomoc prawną na podstawie umowy zlecenia.

Według złożonego oświadczenia Pani Barbara Żebrowska nie prowadzi działalności konkurencyjnej wobec Emitenta ani nie jest współnikiem w konkurencyjnej spółce cywilnej lub osobowej, ani nie jest członkiem organu konkurencyjnej spółki kapitałowej, ani jakiegokolwiek innej konkurencyjnej osoby prawnej. Pani Barbara Żebrowska nie została wpisana do Rejestru Dłużników Niewypłacalnych, prowadzonego na podstawie Ustawy o KRS. Pani

Barbara Żebrowska nie pełniła funkcji osób nadzorujących lub zarządzających w podmiotach, które w okresie jej kadencji znalazły się w stanie upadłości lub likwidacji.

#### **NORBERT MICHALIK – CZŁONEK RADY NADZORCZEJ**

*Adres zamieszkania i nr PESEL Pana Norberta Michalika został zamieszczony w „Informacjach objętych wnioskiem o niepublikowanie”.*

Kadencja Pana Norberta Michalika upływa z dniem zatwierdzenia przez Walne Zgromadzenie sprawozdania finansowego za rok 2006.

Pan Norbert Michalik (lat 37) kolejno pracował:

- 1) w latach 1993-1995 – Asystent w repetytorium prawnym Dr. Elmenhorst: prawo podatkowe i administracyjne;
- 2) w latach 1994-1995 – Praktyka w firmie PUSPAS Armaturen w Bochum (Niemcy): Księgowość. Controlling i Marketing;
- 3) w latach 1995-1995 – Praktyka w firmie Ernst & Young w Poznaniu: Dział prawno-podatkowy;
- 4) w latach 1994-1996 – Tłumacz i doradca we współpracy (od 01/96 Joint Venture) firm Plast-Box/Słupsk i Bekuplast/Ringe;
- 5) w latach 1996-1999 – Kierownik działu Controllingu w firmie Bekuplast;
- 6) od 12.1999 roku – Prokurent firmy Bekuplast GmbH odpowiedzialny za Finanse i Administrację.

Według złożonego oświadczenia Pan Norbert Michalik nie prowadzi działalności konkurencyjnej wobec Emitenta, ani nie jest współnikiem w konkurencyjnej spółce cywilnej lub osobowej, ani nie jest członkiem organu konkurencyjnej spółki kapitałowej, ani jakiegokolwiek innej konkurencyjnej osoby prawnej. Pan Norbert Michalik nie został wpisany do Rejestru Dłużników Niewypłacalnych, prowadzonego na podstawie Ustawy o KRS. Pan Norbert Michalik nie pełnił funkcji osób nadzorujących lub zarządzających w podmiotach, które w okresie jego kadencji znalazły się w stanie upadłości lub likwidacji.

#### **SŁAWOMIR KAMIŃSKI – CZŁONEK RADY NADZORCZEJ**

*Adres zamieszkania oraz nr PESEL Pana Sławomira Kamińskiego został zamieszczony w „Informacjach objętych wnioskiem o niepublikowanie”.*

Kadencja Pana Sławomira Kamińskiego upływa z dniem zatwierdzenia przez Walne Zgromadzenie sprawozdania finansowego za rok 2006.

Pan Sławomir Kamiński (lat 33) posiada wykształcenie wyższe, ukończył Uniwersytet Warszawski – Wydział Prawa i Administracji (1991-1996) oraz Podyplomowe Studium Giełd Towarowych w Szkole Głównej Gospodarstwa Wiejskiego w Warszawie (1996-1997). Ponadto Pan Sławomir Kamiński ukończył aplikację radcowską przy Okręgowej Izbie Radców Prawnych w Warszawie (1998-2002) i otrzymał tytuł radcy prawnego.

Pan Sławomir Kamiński posiada dziesięcioletnie doświadczenie zawodowe w zakresie współpracy z wieloma kancelariami prawnymi, udziału w wielu pracach prywatyzacyjnych i restrukturyzacyjnych, współpracy w przygotowywaniu analiz przedprywatyzacyjnych spółek i przedsiębiorstw państwowych, wprowadzania papierów wartościowych do obrotu publicznego i giełdowego oraz w przygotowywaniu prospektów emisyjnych spółek publicznych.

Pan Sławomir Kamiński pracuje m.in. jako:

1. Radca prawny – Kierownik Zespołu Obsługi Prawnej Bankowego Domu Maklerskiego PKO BP S.A. (zatrudnienie w BDM PKO BP S.A. od marca 1994 r. do chwili obecnej);
2. Główny Specjalista w Zespole ds. Nadzoru Właścicielskiego Totalizatora Sportowego Sp. z o.o. (od maja 2001 r. do chwili obecnej).

Ponadto Pan Sławomir Kamiński pełnił lub pełni następujące funkcje:

- Biegłego sądowego z zakresu obrotu papierami wartościowymi przy Sądzie Okręgowym w Warszawie,
- Syndyka masy upadłości – wpisany jest na listę syndyków przy Sądzie Okręgowym w Warszawie,
- Arbitra (Zastępcy Rzecznika) Sądu Izby Domów Maklerskich,
- Członka Komitetu ds. prawnych rynku kapitałowego przy Izbie Domów Maklerskich,
- Przewodniczącego Rady Nadzorczej „SŁUŻEWIEC – Tory Wyścigów Konnych w Warszawie” Sp. z o.o.,
- Członka Rady Nadzorczej „TOTO-Sport” Sp. z o.o. (prowadzącej Rodzinne Centrum Rozrywki „Hulakula” w budynku Biblioteki Uniwersytetu Warszawskiego),
- Prokurenta w LOTTOMERKURY Sp. z o.o. z siedzibą w Warszawie,
- Członka zespołu doradców Ministra Skarbu Państwa w ramach programu Banku Światowego dotyczącego przygotowywania memorandumów informacyjnych dla spółek,
- Członka Komisji Rewizyjnej Okręgowej Izby Radców Prawnych w Warszawie.

Według złożonego oświadczenia Pan Sławomir Kamiński nie prowadzi działalności konkurencyjnej wobec Emitenta ani nie jest współnikiem w konkurencyjnej spółce cywilnej lub osobowej, ani nie jest członkiem organu konkurencyjnej spółki kapitałowej ani jakiegokolwiek innej konkurencyjnej osoby prawnej. Pan Sławomir Kamiński nie został wpisany do Rejestru Dłużników Niewypłacalnych, prowadzonego na podstawie Ustawy o KRS. Pan Sławomir Kamiński nie pełnił funkcji osób nadzorujących lub zarządzających w podmiotach, które w okresie jego kadencji znalazły się w stanie upadłości lub likwidacji.

## 5. Opis systemu wynagradzania

### 5.1. Zarząd

Zarząd – członkowie Zarządu wynagradzani są w oparciu o łączące ich (jako osoby prowadzące działalność gospodarczą w formie spółek cywilnych) z Emitentem umowy o świadczenie usług. Członkowie Zarządu co miesiąc wystawiają Emitentowi faktury VAT na ryczałtowe wskazane w umowie wynagrodzenie powiększone o 22% podatku VAT.

### 5.2. Rada Nadzorcza

Członkowie Rady Nadzorczej otrzymują ryczałtowe wynagrodzenie za udział w posiedzeniu Rady Nadzorczej:

Przewodniczący otrzymuje 500 EUR, pozostali członkowie Rady otrzymują po 250 EUR.

Bezgotówkowe formy wynagradzania członków Zarządu i Rady Nadzorczej nie są przewidziane.

Członkowie Rady Nadzorczej nie są zatrudnieni w Spółce. Członkowie Rady Nadzorczej nie podlegają zakazowi łączenia stanowisk, o którym mowa w art. 387 Kodeksu spółek handlowych.

## 6. Wartość wynagrodzeń i nagród

### 6.1. Osoby zarządzające

W 2002 roku Emitent wypłacił osobom zarządzającym z tytułu pełnienia funkcji w Zarządzie łącznie 1 151 683,57 zł. W roku 2003 kwota ta wyniosła 834 900,00 zł. Członkowie Zarządu nie pobierają innego wynagrodzenia od Emitenta z innych tytułów prawnych.

### 6.2. Osoby nadzorujące

W 2002 roku Emitent wypłacił osobom nadzorującym łącznie 39 009 zł z tytułu pełnienia funkcji Członków Rady Nadzorczej. W roku 2003 kwota ta wyniosła 19 264,40 zł.

Członkowie Rady Nadzorczej nie pobierają innego wynagrodzenia od Emitenta z innych tytułów prawnych z wyjątkiem Pani Barbary Żebrowskiej, która w ramach Kancelarii radcy prawnego świadczy na rzecz Spółki pomoc prawną na podstawie umowy zlecenia.

## 7. Wartość wszystkich niespłaconych zaliczek, kredytów, pożyczek, gwarancji, poręczenia lub innych umów

### 7.1. Niespłacone zaliczki (w zł)

Imię i nazwisko	Stan na dzień 30.09.2003 r.	Stan na dzień 31.12.2003 r.
Waldemar Pawlak	121.040,89	120.000,00
Grzegorz Pawlak	108.510,26	108.000,00
Franciszek Preis	56.000,00	56.000,00

Poza tym nie istnieją żadne zobowiązania z tytułu niespłaconych zaliczek, kredytów, pożyczek, gwarancji, poręczeń lub innych umów, na podstawie których istnieje zobowiązanie do świadczeń na rzecz Emitenta lub jego jednostek podporządkowanych, udzielonych przez Emitenta lub przez jego jednostki podporządkowane na rzecz osób zarządzających lub osób nadzorujących oraz ich współmałżonków, krewnych i powinowatych do drugiego stopnia, przysposobionych lub przysposabiających oraz innych osób, z którymi są powiązani osobiście.

## 8. Akcje Emitenta, akcje i udziały w jednostkach grupy kapitałowej Emitenta oraz akcje i udziały w innych podmiotach gospodarczych będące w posiadaniu osób zarządzających i osób nadzorujących Emitenta

Imię i nazwisko	Akcje lub udziały	Liczba	Łączna wartość nominalna (zł)	Udział w kapitale zakładowym (%)	Udział w ogólnej liczbie głosów (%)
Waldemar Pawlak	Plast-Box S.A.	259 490 akcji, w tym 36.430 akcji na okaziciela serii A 222 680 akcji imiennych uprzywilejowanych serii B 380 Akcji na okaziciela serii C	1 297 450 PLN	30,9%	31,97%
Grzegorz Pawlak	Plast-Box S.A.	259 460 akcji, w tym 36 430 akcji na okaziciela serii A, 222 660 akcji imiennych uprzywilejowanych serii B, 370 akcji na okaziciela akcji serii C	1 297 300 PLN	30,9%	31,97%
Franciszek Preis	Plast-Box S.A.	259 460 akcji, w tym 36 430 akcji na okaziciela serii A, 222 660 akcji imiennych uprzywilejowanych serii B, 370 akcji na okaziciela akcji serii C	1 297 300 PLN	30,9%	31,97%
Barbara Żebrowska	UNIPROD	50	25.000,00 PLN	100%	100%
Norbert Michalik	Bekuplast GmbH	1	26.000,00 EURO	5%	5%

Informacje podano według stanu na dzień 14 listopada 2003 r.

## 9. Informacje na temat osób powiązanych z osobami zarządzającymi i osobami nadzorującymi Emitenta

Osoby powiązane z osobami zarządzającymi i nadzorującymi nie posiadają Akcji Emitenta oraz nie są członkami organów zarządzających lub nadzorujących Emitenta.

Pani Małgorzata Pawlak – żona Prezesa Zarządu prowadzi działalność gospodarczą, która nie jest konkurencyjna w stosunku do Emitenta.

Pani Anna Pawlak – córka Prezesa Zarządu prowadzi działalność gospodarczą, która nie jest konkurencyjna w stosunku do Emitenta.

Pan Adam Pawlak – syn Prezesa Zarządu prowadzi działalność gospodarczą, która nie jest konkurencyjna w stosunku do Emitenta.

Pani Ewa Pawlak – żona Członka Zarządu Grzegorza Pawlaka prowadzi działalność gospodarczą, która nie jest konkurencyjna w stosunku do Emitenta.

Pani Wiesława Barbara Preis – żona Członka Zarządu nie prowadzi żadnej działalności gospodarczej.

Osoby powiązane z osobami nadzorującymi Emitenta nie prowadzą działalności, która byłaby konkurencyjna w stosunku do Emitenta.

## 10. Informacje o zamiarach osób zarządzających i osób nadzorujących dotyczących nabycia lub zbycia w przyszłości posiadanych przez siebie akcji Emitenta lub akcji (udziałów) jednostek jego grupy kapitałowej

Pan Waldemar Pawlak, Pan Grzegorz Pawlak, Pan Franciszek Preis nie mają zamiaru zbyć posiadanych przez siebie akcji Emitenta i nie mają zamiaru nabyć akcji Emitenta nowej emisji. Zamiarem ww. osób jest natomiast nabycie w terminie do końca czerwca 2004 r. akcji Emitenta będących dotychczas w posiadaniu firmy Bekuplast GmbH w równych częściach, tj. po 20.530 akcji stanowiących 2,43% udziału w kapitale zakładowym i 1,36% udziału w ogólnej liczbie głosów na Walnym Zgromadzeniu. Stosowną ofertę złożono dla Bekuplast GmbH.

Pan Sylwester Wojewódzki, Pan Antoni Taraszkiewicz, Pani Barbara Żebrowska, Pan Sławomir Kamiński i Pan Norbert Michalik nie posiadają akcji Emitenta i nie zamierzają nabyć akcji Emitenta nowej emisji.

## 11. Informacje o umowach ubezpieczenia od odpowiedzialności cywilnej z tytułu obowiązków wykonywanych przez osoby zarządzające i nadzorujące

Nie zostały zawarte umowy ubezpieczenia od odpowiedzialności cywilnej z tytułu obowiązków wykonywanych przez osoby zarządzające i osoby nadzorujące Emitenta.

## 12. Dane o akcjonariuszach posiadających bezpośrednio lub pośrednio poprzez podmioty zależne od 5% do 20% ogólnej liczby głosów na Walnym Zgromadzeniu Emitenta lub akcji w jego kapitale zakładowym

Na dzień sporządzenia Prospektu w Spółce nie występują akcjonariusze posiadający od 5% do 20% ogólnej liczby głosów na Walnym Zgromadzeniu lub akcji w kapitale zakładowym Emitenta.

## 13. Dane o akcjonariuszach posiadających bezpośrednio lub pośrednio poprzez podmioty zależne ponad 20%, a nie więcej niż 50% ogólnej liczby głosów na Walnym Zgromadzeniu Emitenta lub akcji w jego kapitale zakładowym

Na dzień sporządzenia Prospektu w Spółce akcjonariuszami posiadającym ponad 20%, lecz nie więcej niż 50% ogólnej liczby głosów na Walnym Zgromadzeniu lub akcji w kapitale zakładowym Emitenta są: Waldemar Pawlak, Grzegorz Pawlak i Franciszek Preis.

Akcjonariusz	Liczba posiadanych akcji	Udział w kapitale zakładowym	Liczba głosów	Udział w ogólnej liczbie głosów na WZA
Waldemar Pawlak	259.490	30,9%	482.170	31,97%
Grzegorz Pawlak	259.460	30,9%	482.120	31,97%
Franciszek Preis	259.460	30,9%	482.120	31,97%

## 14. Dane o akcjonariuszach posiadających bezpośrednio lub pośrednio poprzez podmioty zależne ponad 50% ogólnej liczby głosów na Walnym Zgromadzeniu Emitenta lub akcji w jego kapitale zakładowym

Na dzień sporządzenia Prospektu w Spółce nie występują akcjonariusze posiadający ponad 50% ogólnej liczby głosów na Walnym Zgromadzeniu lub akcji w kapitale zakładowym Emitenta.

## 15. Dane o obligatariuszach posiadających obligacje z prawem pierwszeństwa, którzy w wyniku wykorzystania prawa do objęcia akcji Emitenta mogą uzyskać co najmniej 5% ogólnej liczby głosów na Walnym Zgromadzeniu Emitenta lub akcji w jego kapitale zakładowym

Emitent nie wyemitował dotychczas obligacji upoważniających do objęcia w przyszłości nowych emisji akcji.



## **16. Informacje o wszelkich znanych Emitentowi umowach, w wyniku których mogą w przyszłości nastąpić zmiany w proporcjach posiadanych akcji przez dotychczasowych akcjonariuszy i obligatariuszy**

Nie istnieją umowy, w następstwie których mogą w przyszłości nastąpić zmiany w proporcjach posiadanych przez dotychczasowych akcjonariuszy akcji Emitenta.

## **17. Informacje o zawartych istotnych umowach pomiędzy Emitentem a podmiotami powiązаныmi, dotyczących przeniesienia praw lub zobowiązań**

W okresie objętym zbadanym sprawozdaniem finansowym i porównywalnymi danymi finansowymi zamieszczonymi w Prospekcie za okres objęty informacjami finansowymi, pomiędzy Emitentem a podmiotami powiązаныmi nie zostały zawarte istotne umowy dotyczące przeniesienia praw lub zobowiązań.

## **18. Dane o obligatariuszach posiadających obligacje zamienne na akcje Emitenta, którzy w wyniku zamiany obligacji na akcje Emitenta mogą uzyskać co najmniej 5% ogólnej liczby głosów na Walnym Zgromadzeniu Emitenta lub akcji w jego kapitale zakładowym**

Emitent nie wyemitował obligacji zamiennych na akcje Spółki.