

**PRZETWÓRSTWO TWORZYW  
SZTUCZNYCH "PLAST-BOX" S.A.**

**SKRÓCONE ŚRÓDROCZNE  
SKONSOLIDOWANE SPRAWOZDANIE  
FINANSOWE ZA I PÓŁROCZE 2018 ROKU  
WRAZ Z RAPORTEM NIEZALEŻNEGO  
BIEGŁEGO REWIDENTA Z PRZEGLĄDU**

Słupsk, 31 sierpnia 2018 roku

**Przetwórstwo Tworzyw Sztucznych "Plast-Box" S.A.**  
**Skrócone śródroczne skonsolidowane sprawozdanie finansowe za I półrocze 2018 roku wraz z raportem niezależnego biegłego rewidenta z przeglądu**

*Wszystkie kwoty wyrażone są w tysiącach złotych polskich (o ile nie wskazano inaczej)  
Waluta sprawozdawcza: złoty polski (PLN)*

**INFORMACJE OGÓLNE**

**Informacje o Jednostce Dominującej oraz Grupie Kapitałowej**

Grupa Kapitałowa Przetwórstwo Tworzyw Sztucznych "Plast-Box" S.A. ("Grupa Kapitałowa", "Grupa") składa się z Przetwórstwa Tworzyw Sztucznych "Plast-Box" S.A. ("Plast-Box S.A.", "Spółka", "Jednostka Dominująca") i jej spółek zależnych.

Przetwórstwo Tworzyw Sztucznych "Plast-Box" S.A. prowadzi działalność w formie spółki akcyjnej od 22 czerwca 1999 roku. Siedziba Spółki mieści się w Słupsku przy ul. Lutostawskiego 17 a. Spółka wpisana jest do Krajowego Rejestru Sądowego pod nr KRS 0000139210, postanowieniem Sądu Rejonowego Gdańsk-Północ w Gdańsku, XVIII Wydział Gospodarczy Krajowego Rejestru Sądowego z dnia 14.11.2002 r.

Jednostce Dominującej nadano numer statystyczny REGON 770703308.

Podstawowym przedmiotem działalności Spółki według PKD 2222 Z, jest produkcja opakowań z tworzyw sztucznych. Klasa ta obejmuje produkcję wiader i skrzynek plastikowych. Oferta produkcyjna Spółki skierowana jest do odbiorców z przemysłu spożywczego i chemicznego.

Według klasyfikacji działalności przyjętej przez GPW w Warszawie S.A., Spółka działa w sektorze przemysłu chemicznego.

Skład osobowy Zarządu na dzień 30.06.2018 r. i na dzień publikacji sprawozdania:

Grzegorz Pawlak	- Prezes Zarządu
Krzysztof Pióro	- Wiceprezes, Członek Zarządu

Prezes Zarządu - Grzegorz Pawlak, powołany do pełnienia funkcji Prezesa Zarządu bieżącej kadencji uchwałą Rady Nadzorczej z dn. 20.01.2016 r., wykonuje powierzone mu czynności w oparciu o umowę o zarządzanie.

Wiceprezes, Członek Zarządu - Krzysztof Pióro, powołany do pełnienia funkcji członka Zarządu bieżącej kadencji uchwałą Rady Nadzorczej z dn. 20.01.2016 r., wykonuje powierzone mu czynności w oparciu o umowę o pracę.

Skład osobowy Rady Nadzorczej na dzień 30.06.2018 r. i na dzień publikacji sprawozdania:

Dariusz Głazewski	- Przewodniczący Rady Nadzorczej,
Krzysztof Burszka	- Członek Rady Nadzorczej,
Adam Laskowski	- Członek Rady Nadzorczej,
Iuliia Vlasenko	- Członek Rady Nadzorczej,
Natalia Majer	- Członek Rady Nadzorczej.

Plast-Box Ukraina Sp. z o.o. (zwana dalej jednostką zależną) prowadzi działalność w formie spółki z ograniczoną odpowiedzialnością od 28 kwietnia 2004 roku. Siedziba spółki mieści się na Ukrainie, w Czernichowie ul. Uszyńskiego 14. Spółka została zarejestrowana przez Komitet Wykonawczy Czernichowskiej Rady Miejskiej pod numerem rejestracyjnym 1-1997. Podstawowym przedmiotem działalności spółki jest produkcja artykułów z masy plastikowej. Dyrekcję spółki stanowi Dyrektor – Grzegorz Pawlak. Czas działania spółki nie jest oznaczony. Przetwórstwo Tworzyw Sztucznych "Plast-Box" S.A. posiada 100% udziałów w jednostce zależnej Plast-Box Ukraina Sp. z o.o.

Plast-Box Development Sp. z o.o. (zwana dalej jednostką zależną) prowadzi działalność pod obecną nazwą, w formie spółki z ograniczoną odpowiedzialnością od 21 grudnia 2006 roku. Siedziba spółki mieści się w Słupsku przy ul. Lutostawskiego 18. Spółka wpisana jest do Krajowego Rejestru Sądowego pod nr KRS 0000197071, postanowieniem Sądu Rejonowego Gdańsk-Północ, VIII Wydział Gospodarczy Krajowego Rejestru Sądowego z dnia 25.02.2004 r. Podstawowym przedmiotem działalności spółki jest pośrednictwo w obrocie nieruchomościami. Skład osobowy Zarządu na dzień 30.06.2018 r. i na dzień publikacji sprawozdania stanowili: Prezes Zarządu – Krzysztof Pióro, Członek Zarządu - Krzysztof Kmita, Członek Zarządu - Piotr Czembor. Czas działania spółki nie jest oznaczony. Przetwórstwo Tworzyw Sztucznych "Plast-Box" S.A. posiada 77,78% udziałów w jednostce zależnej Plast-Box Development Sp. z o.o.

Plast-Box Apartments Sp. z o.o. (zwana dalej jednostką zależną) prowadzi działalność w formie spółki z ograniczoną odpowiedzialnością od 05 grudnia 2007 roku. Siedziba spółki mieści się w Słupsku przy ul. Lutostawskiego 17A. Spółka wpisana jest do Krajowego Rejestru Sądowego pod nr KRS 0000295299, postanowieniem Sądu Rejonowego Gdańsk-Północ, VIII Wydział Gospodarczy Krajowego Rejestru Sądowego z dnia 18.12.2007 r. Podstawowym przedmiotem działalności spółki jest kupno i sprzedaż nieruchomości na własny rachunek. Zarząd spółki na dzień 30.06.2018 roku i na dzień publikacji stanowi Prezes Zarządu - Krzysztof Pióro. Czas działania spółki nie jest oznaczony. Przetwórstwo Tworzyw Sztucznych "Plast-Box" S.A. posiada 100% udziałów w jednostce zależnej Plast-Box Apartments Sp. z o.o.

Plast-Box East Sp. z o.o. (zwana dalej jednostką zależną) prowadzi działalność w formie spółki z ograniczoną odpowiedzialnością od 11 grudnia 2017 roku. Siedziba spółki mieści się w Witebsku (Białoruś) przy ul. M. Gorkiego, 145/6/135. Spółka została zarejestrowana przez Witebski Obwodowy Komitet Wykonawczy pod numerem rejestracyjnym 391005474. Podstawowym przedmiotem działalności spółki jest handel zagraniczny. Organem wykonawczym spółki jest Dyrektor – Agnieszka Mieloch. Czas działania spółki nie jest oznaczony. Przetwórstwo Tworzyw Sztucznych "Plast-Box" S.A. posiada 100% udziałów w jednostce zależnej Plast-Box East Sp. z o.o.

Czas działania Jednostki Dominującej i Grupy Kapitałowej Przetwórstwo Tworzyw Sztucznych Plast-Box S.A. nie jest oznaczony.

Skrócone śródroczne skonsolidowane sprawozdanie finansowe obejmuje dane za okres od 01.01 do 30.06.2018 roku.

Porównawcze dane finansowe dotyczące rachunku zysków i strat, sprawozdania z całkowitych dochodów, rachunku przepływów pieniężnych oraz zestawienia ze zmian w kapitale własnym prezentowane są za okres od 01.01. do 30.06.2017 roku.

Porównawcze dane finansowe dotyczące sprawozdania z sytuacji finansowej prezentowane są na dzień 31.12.2017 roku.

**Przetwórstwo Tworzyw Sztucznych "Plast-Box" S.A.**  
**Skrócone śródroczne skonsolidowane sprawozdanie finansowe za I półrocze 2018 roku wraz z raportem niezależnego biegłego rewidenta z przeglądu**

*Wszystkie kwoty wyrażone są w tysiącach złotych polskich (o ile nie wskazano inaczej)  
Waluta sprawozdawcza: złoty polski (PLN)*

Prezentowane skrócone śródroczne skonsolidowane sprawozdanie finansowe jest sprawozdaniem skonsolidowanym obejmującym Jednostkę Dominującą Przetwórstwo Tworzyw Sztucznych Plast-Box S.A., jednostki zależne: Plast-Box Ukraina Sp. z o.o., Plast-Box Development Sp. z o.o., Plast-Box Apartments Sp. z o.o. oraz Plast-Box East Sp. z o.o. Konsolidacja dokonana została metodą pełną.

W okresie objętym niniejszym raportem spółki Grupy Kapitałowej nie uczestniczyły w procesach łączenia i podziału podmiotów gospodarczych.

Skrócone śródroczne skonsolidowane sprawozdanie finansowe ("Sprawozdanie") za prezentowany okres zostało sporządzone przy założeniu, że działalność gospodarcza spółek Grupy Kapitałowej będzie kontynuowana w dającej się przewidzieć przyszłości i na dzień zatwierdzenia niniejszego sprawozdania finansowego nie istnieją żadne przesłanki wskazujące na zagrożenie tej działalności.

Skrócony śródroczny skonsolidowany rachunek zysków i strat sporządzany jest w wariantcie kalkulacyjnym. Skrócony śródroczny rachunek przepływów pieniężnych sporządzany jest metodą pośrednią.

Skrócone śródroczne skonsolidowane sprawozdanie finansowe sporządza się i dokumentację konsolidacyjną przechowuje się w siedzibie Jednostki Dominującej w Słupsku (76-200) przy ul. Lutostawskiego 17A.

**Zgodność sprawozdania finansowego z Międzynarodowymi Standardami Rachunkowości, waluta sprawozdawcza oraz zastosowany poziom zaokrągleń**

Niniejsze skrócone śródroczne skonsolidowane sprawozdanie finansowe zostało sporządzone zgodnie z Międzynarodowym Standardem Rachunkowości nr 34 "Śródroczna Sprawozdawczość Finansowa" zatwierdzonym przez UE ("MSR 34"). Skrócone śródroczne skonsolidowane sprawozdanie finansowe nie obejmuje wszystkich informacji oraz ujawnień wymaganych w rocznym sprawozdaniu finansowym i należy je czytać łącznie ze skonsolidowanym sprawozdaniem finansowym Grupy Kapitałowej za rok zakończony 31 grudnia 2017 roku zatwierdzonym do publikacji w dniu 21 marca 2018 roku.

Śródroczny wynik finansowy może nie odzwierciedlać w pełni możliwego do zrealizowania wyniku finansowego na rok obrotowy.

Zasady (polityki) rachunkowości zastosowane do sporządzenia skróconego śródrocznego skonsolidowanego sprawozdania finansowego są spójne z tymi, które zastosowano przy sporządzaniu rocznego skonsolidowanego sprawozdania finansowego Grupy Kapitałowej za rok zakończony 31 grudnia 2017 roku.

Następujące standardy i interpretacje zostały opublikowane przez Radę Międzynarodowych Standardów Rachunkowości, jednak nie weszły jeszcze w życie:

- MSSF 14 Regulacyjne rozliczenia międzyokresowe (opublikowano dnia 30 stycznia 2014 roku) – zgodnie z decyzją Komisji Europejskiej proces zatwierdzenia standardu w wersji wstępnej nie zostanie zainicjowany przed ukazaniem się standardu w wersji ostatecznej - do dnia zatwierdzenia niniejszego sprawozdania finansowego niezatwierdzony przez UE – mający zastosowanie dla okresów rocznych rozpoczynających się dnia 1 stycznia 2016 roku lub później;
- Zmiany do MSSF 10 i MSR 28 Transakcje sprzedaży lub wniesienia aktywów pomiędzy inwestorem a jego jednostką stowarzyszoną lub wspólnym przedsięwzięciem (opublikowano dnia 11 września 2014 roku) – prace prowadzące do zatwierdzenia niniejszych zmian zostały przez UE odłożone bezterminowo - termin wejścia w życie został odroczony przez RMSR na czas nieokreślony;
- MSSF 16 Leasing (opublikowano dnia 13 stycznia 2016 roku) - mający zastosowanie dla okresów rocznych rozpoczynających się dnia 1 stycznia 2019 roku lub później;
- MSSF 17 Umowy ubezpieczeniowe (opublikowano dnia 18 maja 2017 roku) - do dnia zatwierdzenia niniejszego sprawozdania finansowego niezatwierdzony przez UE - mający zastosowanie dla okresów rocznych rozpoczynających się dnia 1 stycznia 2021 roku lub później;
- KIMSF 23 Niepewność związana z ujmowaniem podatku dochodowego (opublikowano dnia 7 czerwca 2017 roku) - do dnia zatwierdzenia niniejszego sprawozdania finansowego niezatwierdzony przez UE - mający zastosowanie dla okresów rocznych rozpoczynających się dnia 1 stycznia 2019 roku lub później;
- Zmiany do MSSF 9 Wcześniejsze spłaty z ujemną rekompensatą (opublikowano dnia 12 października 2017 roku) – mające zastosowanie dla okresów rocznych rozpoczynających się dnia 1 stycznia 2019 roku lub później;
- Zmiany do MSR 28 Udziały długoterminowe w jednostkach stowarzyszonych i wspólnych przedsięwzięciach (opublikowano dnia 12 października 2017 roku) – do dnia zatwierdzenia niniejszego sprawozdania finansowego niezatwierdzone przez UE – mające zastosowanie dla okresów rocznych rozpoczynających się dnia 1 stycznia 2019 roku lub później;
- Zmiany wynikające z przeglądu MSSF 2015-2017 (opublikowano dnia 12 grudnia 2017 roku) – do dnia zatwierdzenia niniejszego sprawozdania finansowego niezatwierdzone przez UE – mające zastosowanie dla okresów rocznych rozpoczynających się dnia 1 stycznia 2019 roku lub później;
- Zmiany do MSR 19 Zmiana, ograniczenie lub rozliczenie programu (opublikowano dnia 7 lutego 2018 roku) – do dnia zatwierdzenia niniejszego sprawozdania finansowego niezatwierdzone przez UE – mające zastosowanie dla okresów rocznych rozpoczynających się dnia 1 stycznia 2019 roku lub później;
- Zmiany do Odniesień do Założeń Konceptyjnych zawartych w Międzynarodowych Standardach Sprawozdawczości Finansowej (opublikowano dnia 29 marca 2018 roku) – do dnia zatwierdzenia niniejszego sprawozdania finansowego niezatwierdzone przez UE – mające zastosowanie dla okresów rocznych rozpoczynających się dnia 1 stycznia 2020 roku lub później.

**Przetwórstwo Tworzyw Sztucznych "Plast-Box" S.A.**  
**Skrócone śródroczne skonsolidowane sprawozdanie finansowe za I półrocze 2018 roku wraz z raportem niezależnego biegłego rewidenta z przeglądu**

*Wszystkie kwoty wyrażone są w tysiącach złotych polskich (o ile nie wskazano inaczej)  
Waluta sprawozdawcza: złoty polski (PLN)*

Daty wejścia w życie są datami wynikającymi z treści standardów ogłoszonych przez Radę ds. Międzynarodowej Sprawozdawczości Finansowej. Daty stosowania standardów w Unii Europejskiej mogą różnić się od dat stosowania wynikających z treści standardów i są ogłaszane w momencie zatwierdzenia do stosowania przez Unię Europejską.

#### MSSF 15 Przychody z umów z klientami

MSSF 15 uchyla MSR 11 Umowy o usługę budowlaną, MSR 18 Przychody i związane z nimi interpretacje i ma zastosowanie do wszystkich umów z klientami, z wyjątkiem tych, które wchodzą w zakres innych standardów. Nowy standard ustanawia tzw. „Model Pięciu Kroków” rozpoznawania przychodów wynikających z umów z klientami. Zgodnie z MSSF 15 przychody ujmują się w kwocie wynagrodzenia, które – zgodnie z oczekiwaniami jednostki – przysługują jej w zamian za przekazanie przyrzeczonych dóbr lub usług klientowi.

Zastosowanie MSSF 15 wymaga od Zarządu jednostki dominującej dokonywania osądów na każdym z pięciu kroków ustanowionego modelu.

Grupa wdrożyła MSSF 15 z zastosowaniem zmodyfikowanej metody retrospektywnej, tj. z łącznym efektem pierwszego zastosowania standardu ujętym w dniu pierwszego zastosowania.

Grupa prowadzi działalność w obszarze produkcji i sprzedaży opakowań z tworzyw sztucznych.

##### a) Sprzedaż towarów

Jeżeli umowa zawiera tylko jedno zobowiązanie do wykonania świadczenia – sprzedaż towaru, przychód jest rozpoznawany w określonym momencie, tj. gdy klient uzyska kontrolę nad towarem (co do zasady w momencie dostawy). W konsekwencji, wpływ przyjęcia MSSF 15 na moment ujmowania przychodu z tytułu takich umów nie jest istotny. Niemniej jednak, zastosowanie Standardu wpływa na kwotę przychodu zgodnie z poniższym:

##### i. Wynagrodzenie zmienne

Niektóre umowy z klientami zawierają kwoty zmienne wynagrodzenia w związku z udzielaniem upustów, rabatów, zwrotu wynagrodzenia, kredytów, ustępstw cenowych, dodatków, premii za wyniki, nakładaniem kar.

Zgodnie z MSSF 15, jeśli wynagrodzenie określone w umowie obejmuje kwotę zmienną, jednostka oszacowuje kwotę wynagrodzenia, do którego będzie uprawniona w zamian za przekazanie przyrzeczonych dóbr lub usług na rzecz klienta i zalicza do ceny transakcyjnej część lub całość kwoty wynagrodzenia zmiennego wyłącznie w takim zakresie, w jakim istnieje wysokie prawdopodobieństwo, że nie nastąpi odwrócenie znaczącej części kwoty wcześniej ujętych skumulowanych przychodów w momencie, kiedy ustanie niepewność co do wysokości wynagrodzenia zmiennego.

Grupa po analizie wszystkich składników wynagrodzenia zmiennego nie stwierdza z tego tytułu korekty w śródrocznym skróconym skonsolidowanym sprawozdaniu finansowym.

##### ii. Gwarancje

Grupa udziela gwarancji na sprzedane towary, ujmowane dotychczas zgodnie MSR 37 Rezerwy, zobowiązania warunkowe i aktywa warunkowe. Zazwyczaj gwarancje stanowią zapewnienie klienta, że dany produkt jest zgodny z ustaloną przez strony specyfikacją i nie stanowią dodatkowej usługi. W konsekwencji, większość istniejących gwarancji będzie nadal ujmowana zgodnie z MSR 37. Niemniej jednak, niektóre niestandardowe umowy z klientami zawierają gwarancje rozszerzone. Zgodnie z MSSF 15 takie gwarancje stanowią oddzielną usługę – ujmowaną jako zobowiązanie do wykonania świadczenia, do której przypisuje się część ceny transakcyjnej.

Grupa po analizie umów w zakresie gwarancji nie stwierdza z tego tytułu korekty w śródrocznym skróconym skonsolidowanym sprawozdaniu finansowym.

##### b) Sprzedaż pakietu dóbr i usług lub pakietu kilku usług, świadczonych w różnym okresie

Grupa Kapitałowa nie zidentyfikowała powyższych zobowiązań w prezentowanym okresie i tym samym nie stwierdza korekty w śródrocznym skróconym skonsolidowanym sprawozdaniu finansowym.

##### c) Zaliczki otrzymane od klientów

Dotychczas Grupa Kapitałowa prezentowała zaliczki otrzymane od klientów w pozycji „Pozostałe zobowiązania niefinansowe”. Zgodnie z dotychczasową polityką (zasadami) rachunkowości Grupa nie ujmowała kosztów z tytułu odsetek od otrzymanych zaliczek, w tym długoterminowych. Zgodnie z MSSF 15, Grupa ocenia czy umowa zawiera istotny element finansowania. Grupa Kapitałowa zdecydowała się skorzystać z praktycznego rozwiązania, zgodne z którym nie koryguje przyrzeczonej kwoty wynagrodzenia o wpływ istotnego elementu finansowania, jeśli w momencie zawarcia umowy oczekuje, że okres od momentu przekazania przyrzeczonego dobra lub usługi klientowi do momentu zapłaty za dobro lub usługę przez klienta wyniesie nie więcej niż jeden rok. Dlatego też, dla krótkoterminowych zaliczek Grupa nie wydzieliła istotnego elementu finansowania.

Grupa Kapitałowa oceniła, że nie posiada umów z klientami, dla których okres pomiędzy przekazaniem przyrzeczonego dobra lub usługi klientowi a momentem zapłaty za dobro lub usługę przekracza jeden rok i w związku z powyższym nie dokonała korekty w śródrocznym skróconym skonsolidowanym sprawozdaniu finansowym.

**Przetwórstwo Tworzyw Sztucznych "Plast-Box" S.A.**  
**Skrócone śródroczne skonsolidowane sprawozdanie finansowe za I półrocze 2018 roku wraz z raportem niezależnego biegłego rewidenta z przeglądu**

Wszystkie kwoty wyrażone są w tysiącach złotych polskich (o ile nie wskazano inaczej)  
 Waluta sprawozdawcza: złoty polski (PLN)

d) Wymogi w zakresie prezentacji i ujawniania informacji

Zgodnie z MSR 34, Grupa Kapitałowa przedstawiła ujęte przychody z tytułu umów z klientami w podziale na kategorie, które odzwierciedlają sposób, w jaki czynniki ekonomiczne wpływają na charakter, kwotę, termin płatności oraz niepewność przychodów i przepływów pieniężnych. Grupa ujawniła ponadto informacje, które umożliwią użytkownikom śródrocznego skróconego skonsolidowanego sprawozdania finansowego zrozumienie powiązania między ujawnieniem przychodów w podziale na kategorie a informacjami o przychodach, które Grupa ujawnia dla każdego segmentu sprawozdawczego [Nota 1].

e) Inne korekty

Grupa Kapitałowa nie stwierdza z tego tytułu korekty w śródrocznym skróconym skonsolidowanym sprawozdaniu finansowym.

Poniższa tabela przedstawia kwoty, które wpływają na śródroczne skrócone skonsolidowane sprawozdanie finansowe w bieżącym okresie sprawozdawczym w wyniku zastosowania MSSF 15 w porównaniu z MSR 11, MSR 18 i związanymi z nimi interpretacjami, które obowiązywały przed zmianą.

Wpływ na śródroczne skrócone skonsolidowane sprawozdanie z sytuacji finansowej na dzień 30 czerwca 2018 roku:

	Kwoty ujęte zgodnie z MSSF 15	Korekta	Kwoty bez wpływu zastosowania MSSF 15*
<b>AKTYWA</b>			
<b>Aktywa trwałe</b>	<b>98 124</b>		<b>98 124</b>
<b>Aktywa obrotowe</b>	<b>76 992</b>		<b>76 992</b>
Zapasy	34 097		34 097
Aktywa z tytułu prawa do zwrotu			
Należności z tytułu dostaw i usług oraz pozostałe należności	36 232		36 232
Aktywa z tytułu umowy			
<b>SUMA AKTYWÓW</b>	<b>175 163</b>		<b>175 163</b>
<b>PASYWA</b>			
<b>Kapitał własny</b>	<b>76 401</b>		<b>76 401</b>
<b>Kapitał własny przypadający akcjonariuszom jednostki dominującej</b>	<b>73 870</b>		<b>73 870</b>
Zyski zatrzymane			
Inne pozycje kapitału własnego			
<b>Kapitały akcjonariuszy niekontrolujących</b>	<b>2 531</b>		<b>2 531</b>
<b>Kapitał własny ogółem</b>	<b>76 401</b>		<b>76 401</b>
<b>Zobowiązania długoterminowe</b>	<b>23 863</b>		<b>23 863</b>
Rezerwa z tytułu odroczonego podatku dochodowego	5 275		5 275
Zobowiązania z tytułu umowy			
<b>Zobowiązania krótkoterminowe</b>	<b>74 899</b>		<b>74 899</b>
Zobowiązania z tytułu dostaw i usług oraz pozostałe zobowiązania finansowe	42 648		42 648
Zobowiązania z tytułu umowy			
Zobowiązanie do zwrotu zapłaty			
Rezerwy	453		453
Pozostałe zobowiązania niefinansowe			
<b>Zobowiązania razem</b>	<b>98 762</b>		<b>98 762</b>
<b>SUMA PASYWÓW</b>	<b>175 163</b>		<b>175 163</b>

Wpływ na śródroczne skrócone skonsolidowane sprawozdanie z całkowitych dochodów za okres 6 miesięcy zakończony dnia 30 czerwca 2018 roku:

	Kwoty ujęte zgodnie z MSSF 15	Korekta	Kwoty bez wpływu zastosowania MSSF 15*
<b>Działalność kontynuowana</b>			
<b>Przychody ze sprzedaży</b>	<b>84 613</b>		<b>84 613</b>
Koszt własny sprzedaży	67 301		67 301
<b>Zysk/ (strata) brutto ze sprzedaży</b>	<b>17 312</b>		<b>17 312</b>
Koszty finansowe	751		751
Udział w zysku jednostki stowarzyszonej i wspólnego przedsięwzięcia			
<b>Zysk/ (strata) brutto z działalności kontynuowanej</b>	<b>2 919</b>		<b>2 919</b>
Podatek dochodowy	577		577
<b>Zysk/ (strata) netto z działalności kontynuowanej</b>	<b>2 342</b>		<b>2 342</b>
<b>Działalność zaniechana</b>			
Zysk/ (strata) za okres z działalności zaniechanej netto			
<b>Zysk/ (strata) netto za okres</b>	<b>2 342</b>		<b>2 342</b>
<b>Inne całkowite dochody netto</b>	<b>2 650</b>		<b>2 650</b>
<b>CAŁKOWITY DOCHÓD ZA OKRES</b>	<b>4 992</b>		<b>4 992</b>

**Przetwórstwo Tworzyw Sztucznych "Plast-Box" S.A.**  
**Skrócone śródroczne skonsolidowane sprawozdanie finansowe za I półrocze 2018 roku wraz z raportem niezależnego biegłego rewidenta z przeglądu**

Wszystkie kwoty wyrażone są w tysiącach złotych polskich (o ile nie wskazano inaczej)  
 Waluta sprawozdawcza: złoty polski (PLN)

Wpływ na śródroczne skrócone skonsolidowane sprawozdanie z przepływów pieniężnych za okres 6 miesięcy zakończony dnia 30 czerwca 2018 roku:

	Kwoty ujęte zgodnie z MSSF 15	Korekta	Kwoty bez wpływu zastosowania MSSF 15*
<b>Działalność operacyjna</b>			
Zysk/ (strata) brutto	2 919		2 919
Korekty o pozycje:			
Udział w wyniku jednostek wycenianych metodą praw własności			
Amortyzacja	4 480		4 480
Koszty z tytułu płatności w formie akcji własnych			
Zysk/ (strata) na działalności inwestycyjnej	-7		-7
(Zwiększenie)/zmniejszenie stanu należności z tytułu dostaw i usług oraz pozostałych należności	-5 706		-5 706
(Zwiększenie)/zmniejszenie stanu aktywów z tytułu umowy			
(Zwiększenie)/zmniejszenie stanu zapasów	2 327		2 327
(Zwiększenie)/zmniejszenie stanu aktywów z tytułu prawa do zwrotu			
Zwiększenie/(zmniejszenie) stanu zobowiązań z wyjątkiem kredytów i pożyczek	3 029		3 029
Przychody z tytułu odsetek			
Koszty z tytułu odsetek	684		684
Zmiana stanu rozliczeń międzyokresowych	-24		-24
Zmiana stanu rezerw	-375		-375
Pozostałe			
Podatek dochodowy zapłacony	-436		-436
<b>Środki pieniężne netto z działalności operacyjnej</b>	<b>6 620</b>		<b>6 620</b>
<b>Środki pieniężne netto z działalności inwestycyjnej</b>	<b>-1 446</b>		<b>-1 446</b>
<b>Środki pieniężne netto z działalności inwestycyjnej</b>	<b>-729</b>		<b>-729</b>

\* Kolumna przedstawia kwoty ustalone w taki sposób, jakby MSR 11, MSR 18 i związanymi z nimi interpretacjami miały zastosowanie w bieżącym okresie sprawozdawczym

**MSSF 9 Instrumenty finansowe**

MSSF 9 zastąpił MSR 39 Instrumenty finansowe: ujmowanie i wycena i obowiązuje dla okresów rocznych rozpoczynających się dnia 1 stycznia 2018 roku lub później. MSSF 9 adresuje trzy obszary związane z instrumentami finansowymi: klasyfikację i wycenę, utratę wartości oraz rachunkowość zabezpieczeń.

Grupa zastosowała MSSF 9 od dnia wejścia w życie standardu, bez przekształcania danych porównawczych.

a) Klasyfikacja i wycena

Zgodnie z MSSF 9, z wyjątkiem niektórych należności z tytułu dostaw i usług, w momencie początkowego ujęcia jednostka wycenia składnik aktywów finansowych w jego wartości godziwej, którą w przypadku aktywów finansowych niewycenianych w wartości godziwej przez wynik finansowy powiększa się o koszty transakcyjne, które można bezpośrednio przypisać do nabycia tych aktywów finansowych.

Po początkowym ujęciu jednostka wycenia składnik aktywów finansowych w zamortyzowanym koszcie, w wartości godziwej przez inne całkowite dochody lub w wartości godziwej przez wynik finansowy. Jednostka klasyfikuje składnik aktywów finansowych na podstawie modelu biznesowego jednostki w zakresie zarządzania aktywami finansowymi oraz charakterystyki wynikających z umowy przepływów pieniężnych dla składnika aktywów finansowych (tzw. „kryterium SPPI”).

Klasyfikacja i wycena aktywów finansowych Grupy zgodnie z MSSF 9 przedstawia się następująco:

i. Instrumenty dłużne wyceniane w zamortyzowanym koszcie, utrzymywane zgodnie z modelem biznesowym, którego celem jest utrzymywanie aktywów finansowych dla uzyskiwania przepływów pieniężnych wynikających z umowy, będących jedynie spłatą kwoty głównej i odsetek od kwoty głównej pozostałej do spłaty.

ii. Instrumenty dłużne wyceniane w wartości godziwej przez inne całkowite dochody, dla których skumulowane zyski lub straty poprzednio ujęte w innych całkowitych dochodach podlegają przeklasyfikowaniu do wyniku finansowego na moment zaprzestania ujmowania.

iii. Instrumenty kapitałowe wyceniane w wartości godziwej przez inne całkowite dochody, dla których skumulowane zyski lub straty poprzednio ujęte w innych całkowitych dochodach nie podlegają przeklasyfikowaniu do wyniku finansowego na moment zaprzestania ujmowania.

iv. Aktywa finansowe wyceniane w wartości godziwej przez wynik finansowy.

Do aktywów finansowych wycenianych według zamortyzowanego kosztu Grupa kwalifikuje: należności z tytułu dostaw i usług, środki pieniężne i ich ekwiwalenty oraz pozostałe należności.

Do zobowiązań finansowych wycenianych według zamortyzowanego kosztu Grupa kwalifikuje: kredyty i pożyczki, zobowiązania z tytułu dostaw i usług oraz pozostałe zobowiązania.

**Przetwórstwo Tworzyw Sztucznych "Plast-Box" S.A.**  
**Skrócone śródroczne skonsolidowane sprawozdanie finansowe za I półrocze 2018 roku wraz z raportem niezależnego biegłego rewidenta z przeglądu**

Wszystkie kwoty wyrażone są w tysiącach złotych polskich (o ile nie wskazano inaczej)  
 Waluta sprawozdawcza: złoty polski (PLN)

Grupa Kapitałowa dokonała oceny modelu biznesowego na dzień pierwszego zastosowania MSSF 9, tj. 1 stycznia 2018 roku, a następnie zastosowała retrospektywnie niezależnie od tego, jaki był model biznesowy w poprzednich okresach sprawozdawczych do tych aktywów finansowych, dla których nie zaprzestano ujmowania przed dniem 1 stycznia 2018 roku. Grupa dokonała oceny spełnienia kryterium SPPI w oparciu o fakty i okoliczności występujące w momencie początkowego ujęcia składnika aktywów finansowych.

MSSF 9 nie wprowadza istotnych zmian w zakresie klasyfikacji i wyceny zobowiązań finansowych, z wyjątkiem modyfikacji, które nie powodują zaprzestania ujmowania istniejącego zobowiązania finansowego. Nowy standard narzuca na jednostkę obowiązek ujmowania korekty wartości zamortyzowanego kosztu zobowiązania finansowego jako przychodu lub kosztu w wyniku finansowym w momencie modyfikacji.

b) Utrata wartości

Zastosowanie MSSF 9 zasadniczo zmienia podejście do utraty wartości aktywów finansowych poprzez odejście od koncepcji straty poniesionej na rzecz straty oczekiwanej, gdzie całość oczekiwanej straty kredytowej jest rozpoznawana ex-ante.

W przypadku należności z tytułu dostaw i usług, Grupa Kapitałowa stosuje uproszczone podejście i wycenia odpis na oczekiwane straty kredytowe w kwocie równej oczekiwany stratom kredytowym w całym okresie życia przy użyciu macierzy rezerw. Grupa wykorzystuje swoje dane historyczne dotyczące strat kredytowych, skorygowane w stosownych przypadkach o wpływ informacji dotyczących przyszłości.

Grupa po przeprowadzonej analizie nie prezentuje korekty w śródrocznym skróconym skonsolidowanym sprawozdaniu finansowym.

c) Rachunkowość zabezpieczeń

Grupa nie zdecydowała się na zastosowanie MSSF 9 w obszarze rachunkowości zabezpieczeń.

d) Inne korekty

Grupa Kapitałowa nie stwierdza zmian w klasyfikacji oraz wartości instrumentów finansowych na dzień pierwszego zastosowania MSSF 9.

	Klasyfikacja		Wycena	
	MSR 39	MSSF 9	MSR 39	MSSF 9
Należności z tytułu dostaw i usług oraz pozostałe należności	36 232	36 232	36 232	36 232
Pożyczki udzielone				
Notowane instrumenty dłużne				
Nienotowane instrumenty kapitałowe				
Notowane instrumenty kapitałowe				
Pochodne instrumenty finansowe niewyznaczone w ramach powiązań zabezpieczających				
Pochodne instrumenty finansowe wyznaczone w ramach powiązań zabezpieczających				
<b>Aktywa finansowe</b>				
Pochodne instrumenty finansowe niewyznaczone w ramach powiązań zabezpieczających				
Pochodne instrumenty finansowe wyznaczone w ramach powiązań zabezpieczających				
Zobowiązania z tytułu dostaw i usług	40 515	40 515	40 515	40 515
Oprocentowane kredyty i pożyczki	6 141	6 141	6 141	6 141
Zobowiązania z tytułu leasingu finansowego i umów dzierżawy z opcją zakupu	13 572	13 572	13 572	13 572
Bieżąca część oprocentowanych kredytów i pożyczek	27 233	27 233	27 233	27 233
<b>Zobowiązania finansowe</b>				

**Przetwórstwo Tworzyw Sztucznych "Plast-Box" S.A.**  
**Skrócone śródroczne skonsolidowane sprawozdanie finansowe za I półrocze 2018 roku wraz z raportem niezależnego biegłego rewidenta z przeglądu**

*Wszystkie kwoty wyrażone są w tysiącach złotych polskich (o ile nie wskazano inaczej)  
Waluta sprawozdawcza: złoty polski (PLN)*

MSSF 16 Leasing

Nowy standard zmienia zasady ujmowania umów, spełniających definicję leasingu. Główną zmianą jest odejście od podziału na leasing finansowy i operacyjny dla leasingobiorcy. Wszystkie umowy spełniające definicję leasingu będą ujmowane co do zasady jak obecny leasing finansowy. Wdrożenie standardu będzie miało następujący efekt:

- w sprawozdaniu z sytuacji finansowej: wzrost wartości niefinansowych aktywów trwałych oraz zobowiązań finansowych,
- w sprawozdaniu z całkowitych dochodów: zmniejszenie kosztów operacyjnych (innych niż amortyzacja), wzrost kosztów amortyzacji oraz kosztów finansowych,
- wzrost długu netto oraz relacji długu netto do EBITDA z uwagi na proporcjonalnie wyższy wzrost zobowiązań finansowych od zmniejszenia kosztów operacyjnych innych niż amortyzacja.

Grupa jest w trakcie analizy potencjalnego wpływu zastosowania MSSF 16 na przyszłe sprawozdania finansowe. Analiza standardu nie została jeszcze zakończona.

Grupa Kapitałowa nie zdecydowała się na wcześniejsze zastosowanie żadnego innego standardu, interpretacji lub zmiany, która została opublikowana, lecz nie weszła dotychczas w życie w świetle przepisów Unii Europejskiej.

Zarząd Jednostki dominującej Grupy Kapitałowej potwierdza, że prezentowane sprawozdanie finansowe w sposób rzetelny przedstawia sytuację finansową, wyniki oraz przepływy środków pieniężnych.

Walutą sprawozdawczą i prezentacji niniejszego skonsolidowanego sprawozdania finansowego jest złoty polski, a wszystkie kwoty wyrażone są w tysiącach złotych polskich (o ile nie wskazano inaczej).

**Zatwierdzenie sprawozdania finansowego**

Niniejsze śródroczne skrócone skonsolidowane sprawozdanie finansowe Grupy Kapitałowej zostało zatwierdzone do publikacji przez Zarząd Jednostki Dominującej pod datą 31 sierpnia 2018 r.

**ZMIANY ZASAD RACHUNKOWOŚCI W OKRESIE OD 01.01. DO 30.06.2018 ROKU**

W okresie 01.01. do 30.06.2018 r. nie wystąpiły zmiany zasad rachunkowości.



## **Przetwórstwo Tworzyw Sztucznych "Plast-Box" S.A.**

### **Skrócone śródroczne sprawozdanie finansowe za I półrocze 2018 roku wraz z raportem niezależnego biegłego rewidenta z przeglądu**

*Wszystkie kwoty wyrażone są w tysiącach złotych polskich (o ile nie wskazano inaczej)  
Waluta sprawozdawcza: złoty polski (PLN)*

#### **INFORMACJE OGÓLNE**

##### **Informacje o Spółce**

Przetwórstwo Tworzyw Sztucznych "Plast-Box" S.A. prowadzi działalność w formie spółki akcyjnej od 22 czerwca 1999 roku. Siedziba Spółki mieści się w Słupsku przy ul. Lutosławskiego 17A. Spółka wpisana jest do Krajowego Rejestru Sądowego pod nr KRS 0000139210, postanowieniem Sądu Rejonowego Gdańsk-Północ w Gdańsku, XVIII Wydział Gospodarczy Krajowego Rejestru Sądowego z dnia 14.11.2002 r.

Spółce nadano numer statystyczny REGON 770703308.

Podstawowym przedmiotem działalności Spółki według PKD 2222 Z, jest produkcja opakowań z tworzyw sztucznych. Klasa ta obejmuje produkcję wiader i skrzynek plastikowych. Oferta produkcyjna Spółki skierowana jest do odbiorców z przemysłu spożywczego i chemicznego.

Według klasyfikacji działalności przyjętej przez GPW w Warszawie S.A., Spółka działa w sektorze przemysłu chemicznego.

Skład osobowy Zarządu na dzień 30.06.2018 r. i na dzień publikacji sprawozdania:

Grzegorz Pawlak	- Prezes Zarządu,
Krzysztof Pióro	- Wiceprezes, Członek Zarządu.

Prezes Zarządu - Grzegorz Pawlak, powołany do pełnienia funkcji Prezesa Zarządu bieżącej kadencji uchwałą Rady Nadzorczej z dn. 20.01.2016 r., wykonuje powierzone mu czynności w oparciu o umowę o zarządzanie.

Wiceprezes, Członek Zarządu - Krzysztof Pióro, powołany do pełnienia funkcji członka Zarządu bieżącej kadencji uchwałą Rady Nadzorczej z dn. 20.01.2016 r., wykonuje powierzone mu czynności w oparciu o umowę o pracę.

Skład osobowy Rady Nadzorczej na dzień 30.06.2018 r. i na dzień publikacji sprawozdania:

Dariusz Głazewski	- Przewodniczący Rady Nadzorczej,
Krzysztof Burszka	- Członek Rady Nadzorczej,
Adam Laskowski	- Członek Rady Nadzorczej,
Iuliia Vlasenko	- Członek Rady Nadzorczej,
Natalia Majer	- Członek Rady Nadzorczej.

Czas działania Spółki nie jest oznaczony.

Śródroczne skrócone sprawozdanie finansowe obejmuje dane za okres od 01.01. do 30.06.2018 r.

Porównawcze dane finansowe dotyczące rachunku zysków i strat, sprawozdania z całkowitych dochodów, rachunku przepływów pieniężnych oraz zestawienia ze zmian w kapitale własnym prezentowane są za okres od 01.01. do 30.06.2017 roku.

Porównawcze dane finansowe dotyczące sprawozdania z sytuacji finansowej prezentowane są na dzień 31.12.2017 roku.

W okresie objętym niniejszym sprawozdaniem Spółka nie uczestniczyła w procesach łączenia i podziału podmiotów gospodarczych.

Śródroczne skrócone sprawozdanie finansowe za prezentowany okres zostało sporządzone przy założeniu, że działalność gospodarcza Spółki będzie kontynuowana w dającej się przewidzieć przyszłości i na dzień zatwierdzenia niniejszego sprawozdania finansowego nie istnieją żadne przesłanki wskazujące na zagrożenie tej działalności.

Rachunek zysków i strat sporządzany jest w wariantcie kalkulacyjnym. Rachunek przepływów pieniężnych sporządzany jest metodą pośrednią.

#### **Zgodność sprawozdania finansowego z Międzynarodowymi Standardami Rachunkowości, waluta sprawozdawcza oraz zastosowany poziom zaokrągleń**

Niniejsze śródroczne skrócone sprawozdanie finansowe zostało sporządzone zgodnie z Międzynarodowym Standardem Rachunkowości nr 34 "Śródroczna Sprawozdawczość Finansowa" zatwierdzonym przez UE ("MSR 34"). Śródroczne skrócone sprawozdanie finansowe nie obejmuje wszystkich informacji oraz ujawnień wymaganych w rocznym sprawozdaniu finansowym i należy je czytać łącznie ze sprawozdaniem finansowym Spółki za rok zakończony 31 grudnia 2017 roku zatwierdzonym do publikacji w dniu 21 marca 2018 roku.

Śródroczny wynik finansowy może nie odzwierciedlać w pełni możliwego do zrealizowania wyniku finansowego za rok obrotowy.

Zasady (polityki) rachunkowości zastosowane do sporządzenia śródrocznego skróconego sprawozdania finansowego są spójne z tymi, które zastosowano przy sporządzaniu rocznego sprawozdania finansowego Spółki za rok zakończony 31 grudnia 2017 roku.

Następujące standardy i interpretacje zostały opublikowane przez Radę Międzynarodowych Standardów Rachunkowości, jednak nie weszły jeszcze w życie:

- MSSF 14 Regulacyjne rozliczenia międzyokresowe (opublikowano dnia 30 stycznia 2014 roku) – zgodnie z decyzją Komisji Europejskiej proces zatwierdzenia standardu w wersji wstępnej nie zostanie zainicjowany przed ukazaniem się standardu w wersji ostatecznej - do dnia zatwierdzenia niniejszego sprawozdania finansowego niezatwierdzony przez UE – mający zastosowanie dla okresów rocznych rozpoczynających się dnia 1 stycznia 2016 roku lub później;
- Zmiany do MSSF 10 i MSR 28 Transakcje sprzedaży lub wniesienia aktywów pomiędzy inwestorem a jego jednostką stowarzyszoną lub wspólnym przedsięwzięciem (opublikowano dnia 11 września 2014 roku) – prace prowadzące do zatwierdzenia niniejszych zmian zostały przez UE odłożone bezterminowo - termin wejścia w życie został odroczony przez RMSR na czas nieokreślony;
- MSSF 16 Leasing (opublikowano dnia 13 stycznia 2016 roku) - mający zastosowanie dla okresów rocznych rozpoczynających się dnia 1 stycznia 2019 roku lub później;
- MSSF 17 Umowy ubezpieczeniowe (opublikowano dnia 18 maja 2017 roku) - do dnia zatwierdzenia niniejszego sprawozdania finansowego niezatwierdzony przez UE - mający zastosowanie dla okresów rocznych rozpoczynających się dnia 1 stycznia 2021 roku lub później;

## **Przetwórstwo Tworzyw Sztucznych "Plast-Box" S.A.**

### **Skrócone śródroczne sprawozdanie finansowe za I półrocze 2018 roku wraz z raportem niezależnego biegłego rewidenta z przeglądu**

*Wszystkie kwoty wyrażone są w tysiącach złotych polskich (o ile nie wskazano inaczej)  
Waluta sprawozdawcza: złoty polski (PLN)*

- KIMSF 23 Niepewność związana z ujemnością podatku dochodowego (opublikowano dnia 7 czerwca 2017 roku) - do dnia zatwierdzenia niniejszego sprawozdania finansowego niezatwierdzony przez UE - mający zastosowanie dla okresów rocznych rozpoczynających się dnia 1 stycznia 2019 roku lub później;
- Zmiany do MSSF 9 Wcześniejsze spłaty z ujemną rekompensatą (opublikowano dnia 12 października 2017 roku) – mające zastosowanie dla okresów rocznych rozpoczynających się dnia 1 stycznia 2019 roku lub później;
- Zmiany do MSR 28 Udziały długoterminowe w jednostkach stowarzyszonych i wspólnych przedsięwzięciach (opublikowano dnia 12 października 2017 roku) – do dnia zatwierdzenia niniejszego sprawozdania finansowego niezatwierdzone przez UE – mające zastosowanie dla okresów rocznych rozpoczynających się dnia 1 stycznia 2019 roku lub później;
- Zmiany wynikające z przeglądu MSSF 2015-2017 (opublikowano dnia 12 grudnia 2017 roku) – do dnia zatwierdzenia niniejszego sprawozdania finansowego niezatwierdzone przez UE – mające zastosowanie dla okresów rocznych rozpoczynających się dnia 1 stycznia 2019 roku lub później;
- Zmiany do MSR 19 Zmiana, ograniczenie lub rozliczenie programu (opublikowano dnia 7 lutego 2018 roku) – do dnia zatwierdzenia niniejszego sprawozdania finansowego niezatwierdzone przez UE – mające zastosowanie dla okresów rocznych rozpoczynających się dnia 1 stycznia 2019 roku lub później;
- Zmiany do Odniesień do Założeń Konceptyjnych zawartych w Międzynarodowych Standardach Sprawozdawczości Finansowej (opublikowano dnia 29 marca 2018 roku) – do dnia zatwierdzenia niniejszego sprawozdania finansowego niezatwierdzone przez UE – mające zastosowanie dla okresów rocznych rozpoczynających się dnia 1 stycznia 2020 roku lub później.

Daty wejścia w życie są datami wynikającymi z treści standardów ogłoszonych przez Radę ds. Międzynarodowej Sprawozdawczości Finansowej. Dаты stosowania standardów w Unii Europejskiej mogą różnić się od dat stosowania wynikających z treści standardów i są ogłaszane w momencie zatwierdzenia do stosowania przez Unię Europejską.

#### MSSF 15 Przychody z umów z klientami

MSSF 15 uchyla MSR 11 Umowy o usługę budowlaną, MSR 18 Przychody i związane z nimi interpretacje i ma zastosowanie do wszystkich umów z klientami, z wyjątkiem tych, które wchodzą w zakres innych standardów. Nowy standard ustanawia tzw. „Model Pięciu Kroków” rozpoznawania przychodów wynikających z umów z klientami. Zgodnie z MSSF 15 przychody ujmują się w kwocie wynagrodzenia, które – zgodnie z oczekiwaniami jednostki – przysługują jej w zamian za przekazanie przyrzeczonych dóbr lub usług klientowi.

Zastosowanie MSSF 15 wymaga od Zarządu jednostki dominującej dokonywania osądów na każdym z pięciu kroków ustanowionego modelu.

Spółka wdrożyła MSSF 15 z zastosowaniem zmodyfikowanej metody retrospektywnej, tj. z łącznym efektem pierwszego zastosowania standardu ujętym w dniu pierwszego zastosowania.

Spółka prowadzi działalność w obszarze produkcji i sprzedaży opakowań z tworzyw sztucznych.

##### a) Sprzedaż towarów

Jeżeli umowa zawiera tylko jedno zobowiązanie do wykonania świadczenia – sprzedaż towaru, przychód jest rozpoznawany w określonym momencie, tj. gdy klient uzyska kontrolę nad towarem (co do zasady w momencie dostawy). W konsekwencji, wpływ przyjęcia MSSF 15 na moment ujemowania przychodu z tytułu takich umów nie jest istotny. Niemniej jednak, zastosowanie Standardu wpływa na kwotę przychodu zgodnie z poniższym:

##### i. Wynagrodzenie zmienne

Niektóre umowy z klientami zawierają kwoty zmienne wynagrodzenia w związku z udzielaniem upustów, rabatów, zwrotu wynagrodzenia, kredytów, ustępstw cenowych, dodatków, premii za wyniki, nakładaniem kar.

Zgodnie z MSSF 15, jeśli wynagrodzenie określone w umowie obejmuje kwotę zmienną, jednostka oszacowuje kwotę wynagrodzenia, do którego będzie uprawniona w zamian za przekazanie przyrzeczonych dóbr lub usług na rzecz klienta i zalicza do ceny transakcyjnej część lub całość kwoty wynagrodzenia zmiennego wyłącznie w takim zakresie, w jakim istnieje wysokie prawdopodobieństwo, że nie nastąpi odwrócenie znaczącej części kwoty wcześniej ujętych skumulowanych przychodów w momencie, kiedy ustanie niepewność co do wysokości wynagrodzenia zmiennego.

Spółka po analizie wszystkich składników wynagrodzenia zmiennego nie stwierdza z tego tytułu korekty w śródrocznym skróconym skonsolidowanym sprawozdaniu finansowym.

##### ii. Gwarancje

Spółka udziela gwarancji na sprzedane towary, ujemowane dotychczas zgodnie MSR 37 Rezerwy, zobowiązania warunkowe i aktywa warunkowe. Zazwyczaj gwarancje stanowią zapewnienie klienta, że dany produkt jest zgodny z ustaloną przez strony specyfikacją i nie stanowią dodatkowej usługi. W konsekwencji, większość istniejących gwarancji będzie nadal ujemowana zgodnie z MSR 37. Niemniej jednak, niektóre niestandardowe umowy z klientami zawierają gwarancje rozszerzone. Zgodnie z MSSF 15 takie gwarancje stanowią oddzielną usługę – ujemowaną jako zobowiązanie do wykonania świadczenia, do której przypisuje się część ceny transakcyjnej.

Spółka po analizie umów w zakresie gwarancji nie stwierdza z tego tytułu korekty w śródrocznym skróconym skonsolidowanym sprawozdaniu finansowym.

##### b) Sprzedaż pakietu dóbr i usług lub pakietu kilku usług, świadczonych w różnym okresie

Spółka nie zidentyfikowała powyższych zobowiązań w prezentowanym okresie i tym samym nie stwierdza korekty w śródrocznym skróconym skonsolidowanym sprawozdaniu finansowym.

##### c) Zaliczki otrzymane od klientów

Dotychczas Spółka prezentowała zaliczki otrzymane od klientów w pozycji „Pozostałe zobowiązania niefinansowe”. Zgodnie z dotychczasową polityką (zasadami) rachunkowości Spółka nie ujemowała kosztów z tytułu odsetek od otrzymanych zaliczek, w tym długoterminowych.

Zgodnie z MSSF 15, Spółka ocenia czy umowa zawiera istotny element finansowania. Spółka zdecydowała się skorzystać z praktycznego rozwiązania, zgodnie z którym nie koryguje przyrzeczonych kwot wynagrodzenia o wpływ istotnego elementu finansowania, jeśli w momencie zawarcia umowy oczekuje, że okres od momentu przekazania przyrzeczonego dobra lub usługi klientowi do momentu zapłaty za dobro lub usługę przez klienta wyniesie nie więcej niż jeden rok. Dlatego też, dla krótkoterminowych zaliczek Spółka nie wydzieliła istotnego elementu finansowania.

Spółka oceniła, że nie posiada umów z klientami, dla których okres pomiędzy przekazaniem przyrzeczonego dobra lub usługi klientowi a momentem zapłaty za dobro lub usługę przekracza jeden rok i w związku z powyższym nie dokonała korekty w śródrocznym skróconym skonsolidowanym sprawozdaniu finansowym.

**Przetwórstwo Tworzyw Sztucznych "Plast-Box" S.A.**

**Skrócone śródroczne sprawozdanie finansowe za I półrocze 2018 roku wraz z raportem niezależnego biegłego rewidenta z przeglądu**

Wszystkie kwoty wyrażone są w tysiącach złotych polskich (o ile nie wskazano inaczej)  
Waluta sprawozdawcza: złoty polski (PLN)

d) Wymogi w zakresie prezentacji i ujawniania informacji

Zgodnie z MSR 34, Spółka przedstawiła ujęte przychody z tytułu umów z klientami w podziale na kategorie, które odzwierciedlają sposób, w jaki czynniki ekonomiczne wpływają na charakter, kwotę, termin płatności oraz niepewność przychodów i przepływów pieniężnych. Spółka ujawniła ponadto informacje, które umożliwią użytkownikom śródrocznego skróconego skonsolidowanego sprawozdania finansowego zrozumienie powiązania między ujawnieniem przychodów w podziale na kategorie a informacjami o przychodach, które Spółka ujawnia dla każdego segmentu sprawozdawczego.

e) Inne korekty

Spółka nie stwierdza z tego tytułu korekty w śródrocznym skróconym skonsolidowanym sprawozdaniu finansowym.

Poniższa tabela przedstawia kwoty, które wpływają na śródroczne skrócone skonsolidowane sprawozdanie finansowe w bieżącym okresie sprawozdawczym w wyniku zastosowania MSSF 15 w porównaniu z MSR 11, MSR 18 i związanymi z nimi interpretacjami, które obowiązywały przed zmianą.

Wpływ na śródroczne skrócone skonsolidowane sprawozdanie z sytuacji finansowej na dzień 30 czerwca 2018 roku:

	Kwoty ujęte zgodnie z MSSF 15	Korekta	Kwoty bez wpływu zastosowania MSSF 15*
<b>AKTYWA</b>			
<b>Aktywa trwałe</b>	<b>118 128</b>		<b>118 128</b>
<b>Aktywa obrotowe</b>	<b>56 714</b>		<b>56 714</b>
Zapasy	21 202		21 202
Aktywa z tytułu prawa do zwrotu			
Należności z tytułu dostaw i usług oraz pozostałe należności	29 142		29 142
Aktywa z tytułu umowy			
<b>SUMA AKTYWÓW</b>	<b>174 842</b>		<b>174 842</b>
<b>PASYWA</b>			
<b>Kapitał własny</b>	<b>86 160</b>		<b>86 160</b>
<b>Kapitał własny przypadający akcjonariuszom jednostki dominującej</b>	<b>86 160</b>		<b>86 160</b>
Zyski zatrzymane			
Inne pozycje kapitału własnego			
<b>Kapitały akcjonariuszy niekontrolujących</b>			
<b>Kapitał własny ogółem</b>	<b>86 160</b>		<b>86 160</b>
<b>Zobowiązania długoterminowe</b>	<b>23 212</b>		<b>23 212</b>
Rezerwa z tytułu odroczonego podatku dochodowego	4 922		4 922
Zobowiązania z tytułu umowy			
<b>Zobowiązania krótkoterminowe</b>	<b>65 470</b>		<b>65 470</b>
Zobowiązania z tytułu dostaw i usług oraz pozostałe zobowiązania finansowe	36 394		36 394
Zobowiązania z tytułu umowy			
Zobowiązanie do zwrotu zapłaty			
Rezerwy	337		337
Pozostałe zobowiązania niefinansowe			
<b>Zobowiązania razem</b>	<b>88 682</b>		<b>88 682</b>
<b>SUMA PASYWÓW</b>	<b>174 842</b>		<b>174 842</b>

Wpływ na śródroczne skrócone skonsolidowane sprawozdanie z całkowitych dochodów za okres 6 miesięcy zakończony dnia 30 czerwca 2018 roku:

	Kwoty ujęte zgodnie z MSSF 15	Korekta	Kwoty bez wpływu zastosowania MSSF 15*
<b>Działalność kontynuowana</b>			
<b>Przychody ze sprzedaży</b>	<b>72 376</b>		<b>72 376</b>
Koszt własny sprzedaży	60 343		60 343
<b>Zysk/ (strata) brutto ze sprzedaży</b>	<b>12 033</b>		<b>12 033</b>
Koszty finansowe	674		674
Udział w zysku jednostki stowarzyszonej i wspólnego przedsięwzięcia			
<b>Zysk/ (strata) brutto z działalności kontynuowanej</b>	<b>153</b>		<b>153</b>
Podatek dochodowy	6		6
<b>Zysk/ (strata) netto z działalności kontynuowanej</b>	<b>147</b>		<b>147</b>
<b>Działalność zaniechana</b>			
Zysk/ (strata) za okres z działalności zaniechanej netto			
<b>Zysk/ (strata) netto za okres</b>	<b>147</b>		<b>147</b>
<b>Inne całkowite dochody netto</b>			
<b>CAŁKOWITY DOCHÓD ZA OKRES</b>	<b>147</b>		<b>147</b>

**Przetwórstwo Tworzyw Sztucznych "Plast-Box" S.A.**

**Skrócone śródroczne sprawozdanie finansowe za I półrocze 2018 roku wraz z raportem niezależnego biegłego rewidenta z przeglądu**

Wszystkie kwoty wyrażone są w tysiącach złotych polskich (o ile nie wskazano inaczej)  
Waluta sprawozdawcza: złoty polski (PLN)

Wpływ na śródroczne skrócone skonsolidowane sprawozdanie z przepływów pieniężnych za okres 6 miesięcy zakończony dnia 30 czerwca 2018 roku:

	Kwoty ujęte zgodnie z MSSF 15	Korekta	Kwoty bez wpływu zastosowania MSSF 15*
<b>Działalność operacyjna</b>			
Zysk/ (strata) brutto	153		153
Korekty o pozycje:			
Udział w wyniku jednostek wycenianych metodą praw własności			
Amortyzacja	4 016		4 016
Koszty z tytułu płatności w formie akcji własnych			
Zysk/ (strata) na działalności inwestycyjnej	-4		-4
(Zwiększenie)/zmniejszenie stanu należności z tytułu dostaw i usług oraz pozostałych należności	-3 500		-3 500
(Zwiększenie)/zmniejszenie stanu aktywów z tytułu umowy			
(Zwiększenie)/zmniejszenie stanu zapasów	1 489		1 489
(Zwiększenie)/zmniejszenie stanu aktywów z tytułu prawa do zwrotu			
Zwiększenie/(zmniejszenie) stanu zobowiązań z wyjątkiem kredytów i pożyczek	3 760		3 760
Przychody z tytułu odsetek			
Koszty z tytułu odsetek	606		606
Zmiana stanu rozliczeń międzyokresowych	233		233
Zmiana stanu rezerw	-371		-371
Pozostałe			
Podatek dochodowy zapłacony	-189		-189
<b>Środki pieniężne netto z działalności operacyjnej</b>	<b>5 945</b>		<b>5 945</b>
<b>Środki pieniężne netto z działalności inwestycyjnej</b>	<b>-547</b>		<b>-547</b>
<b>Środki pieniężne netto z działalności inwestycyjnej</b>	<b>-506</b>		<b>-506</b>

\* Kolumna przedstawia kwoty ustalone w taki sposób, jakby MSR 11, MSR 18 i związanymi z nimi interpretacjami miały zastosowanie w bieżącym okresie sprawozdawczym

MSSF 9 Instrumenty finansowe

MSSF 9 zastąpił MSR 39 Instrumenty finansowe: ujmowanie i wycena i obowiązuje dla okresów rocznych rozpoczynających się dnia 1 stycznia 2018 roku lub później. MSSF 9 adresuje trzy obszary związane z instrumentami finansowymi: klasyfikację i wycenę, utratę wartości oraz rachunkowość zabezpieczeń.

Spółka zastosowała MSSF 9 od dnia wejścia w życie standardu, bez przekształcania danych porównawczych.

a) Klasyfikacja i wycena

Zgodnie z MSSF 9, z wyjątkiem niektórych należności z tytułu dostaw i usług, w momencie początkowego ujęcia jednostka wycenia składnik aktywów finansowych w jego wartości godziwej, którą w przypadku aktywów finansowych niewycenianych w wartości godziwej przez wynik finansowy powiększa się o koszty transakcyjne, które można bezpośrednio przypisać do nabycia tych aktywów finansowych.

Po początkowym ujęciu jednostka wycenia składnik aktywów finansowych w zamortyzowanym koszcie, w wartości godziwej przez inne całkowite dochody lub w wartości godziwej przez wynik finansowy. Jednostka klasyfikuje składnik aktywów finansowych na podstawie modelu biznesowego jednostki w zakresie zarządzania aktywami finansowymi oraz charakterystyki wynikających z umowy przepływów pieniężnych dla składnika aktywów finansowych (tzw. „kryterium SPPI”).

Klasyfikacja i wycena aktywów finansowych Spółki zgodnie z MSSF 9 przedstawia się następująco:

i. Instrumenty dłużne wyceniane w zamortyzowanym koszcie, utrzymywane zgodnie z modelem biznesowym, którego celem jest utrzymywanie aktywów finansowych dla uzyskiwania przepływów pieniężnych wynikających z umowy, będących jedynie spłatą kwoty głównej i odsetek od kwoty głównej pozostałej do spłaty.

**Przetwórstwo Tworzyw Sztucznych "Plast-Box" S.A.**

**Skrócone śródroczne sprawozdanie finansowe za I półrocze 2018 roku wraz z raportem niezależnego biegłego rewidenta z przeglądu**

Wszystkie kwoty wyrażone są w tysiącach złotych polskich (o ile nie wskazano inaczej)  
Waluta sprawozdawcza: złoty polski (PLN)

ii. Instrumenty dłużne wyceniane w wartości godziwej przez inne całkowite dochody, dla których skumulowane zyski lub straty poprzednio ujęte w innych całkowitych dochodach podlegają przeklasyfikowaniu do wyniku finansowego na moment zaprzestania ujmowania.

iii. Instrumenty kapitałowe wyceniane w wartości godziwej przez inne całkowite dochody, dla których skumulowane zyski lub straty poprzednio ujęte w innych całkowitych dochodach nie podlegają przeklasyfikowaniu do wyniku finansowego na moment zaprzestania ujmowania.

iv. Aktywa finansowe wyceniane w wartości godziwej przez wynik finansowy.

Do aktywów finansowych wycenianych według zamortyzowanego kosztu Spółka kwalifikuje: należności z tytułu dostaw i usług, środki pieniężne i ich ekwiwalenty oraz pozostałe należności.

Do zobowiązań finansowych wycenianych według zamortyzowanego kosztu Spółka kwalifikuje: kredyty i pożyczki, zobowiązania z tytułu dostaw i usług oraz pozostałe zobowiązania.

Spółka dokonała oceny modelu biznesowego na dzień pierwszego zastosowania MSSF 9, tj. 1 stycznia 2018 roku, a następnie zastosowała retrospektywnie niezależnie od tego, jaki był model biznesowy w poprzednich okresach sprawozdawczych do tych aktywów finansowych, dla których nie zaprzestano ujmowania przed dniem 1 stycznia 2018 roku. Spółka dokonała oceny spełnienia kryterium SPPI w oparciu o fakty i okoliczności występujące w momencie początkowego ujęcia składnika aktywów finansowych.

MSSF 9 nie wprowadza istotnych zmian w zakresie klasyfikacji i wyceny zobowiązań finansowych, z wyjątkiem modyfikacji, które nie powodują zaprzestania ujmowania istniejącego zobowiązania finansowego. Nowy standard narzuca na jednostkę obowiązek ujmowania korekty wartości zamortyzowanego kosztu zobowiązania finansowego jako przychodu lub kosztu w wyniku finansowym w momencie modyfikacji.

b) Utrata wartości

Zastosowanie MSSF 9 zasadniczo zmienia podejście do utraty wartości aktywów finansowych poprzez odejście od koncepcji straty poniesionej na rzecz straty oczekiwanej, gdzie całość oczekiwanej straty kredytowej jest rozpoznawana ex-ante.

W przypadku należności z tytułu dostaw i usług, Spółka stosuje uproszczone podejście i wycenia odpis na oczekiwane straty kredytowe w kwocie równej oczekiwanym stratom kredytowym w całym okresie życia przy użyciu macierzy rezerw. Spółka wykorzystuje swoje dane historyczne dotyczące strat kredytowych, skorygowane w stosownych przypadkach o wpływ informacji dotyczących przyszłości.

Spółka po przeprowadzonej analizie nie prezentuje korekty w śródrocznym skróconym skonsolidowanym sprawozdaniu finansowym.

c) Rachunkowość zabezpieczeń

Spółka nie zdecydowała się na zastosowanie MSSF 9 w obszarze rachunkowości zabezpieczeń.

d) Inne korekty

Spółka nie stwierdza zmian w klasyfikacji oraz wartości instrumentów finansowych na dzień pierwszego zastosowania MSSF 9.

	Klasyfikacja		Wycena	
	MSR 39	MSSF 9	MSR 39	MSSF 9
Należności z tytułu dostaw i usług oraz pozostałe należności	29 142	29 142	29 142	29 142
Pożyczki udzielone				
Notowane instrumenty dłużne				
Nienotowane instrumenty kapitałowe				
Notowane instrumenty kapitałowe				
Pochodne instrumenty finansowe niewyznaczone w ramach powiązań zabezpieczających				
Pochodne instrumenty finansowe wyznaczone w ramach powiązań zabezpieczających				
<b>Aktywa finansowe</b>				
Pochodne instrumenty finansowe niewyznaczone w ramach powiązań zabezpieczających				
Pochodne instrumenty finansowe wyznaczone w ramach powiązań zabezpieczających				
Zobowiązania z tytułu dostaw i usług	33 076	33 076	33 076	33 076
Oprocentowane kredyty i pożyczki	6 141	6 141	6 141	6 141
Zobowiązania z tytułu leasingu finansowego i umów dzierżawy z opcją zakupu	13 572	13 572	13 572	13 572
Bieżąca część oprocentowanych kredytów i pożyczek	26 203	26 203	26 203	26 203
<b>Zobowiązania finansowe</b>				

## **Przetwórstwo Tworzyw Sztucznych "Plast-Box" S.A.**

### **Skrócone śródroczne sprawozdanie finansowe za I półrocze 2018 roku wraz z raportem niezależnego biegłego rewidenta z przeglądu**

*Wszystkie kwoty wyrażone są w tysiącach złotych polskich (o ile nie wskazano inaczej)  
Waluta sprawozdawcza: złoty polski (PLN)*

#### MSSF 16 Leasing

Nowy standard zmienia zasady ujmowania umów, spełniających definicję leasingu. Główną zmianą jest odejście od podziału na leasing finansowy i operacyjny dla leasingobiorcy. Wszystkie umowy spełniające definicję leasingu będą ujmowane co do zasady jak obecny leasing finansowy. Wdrożenie standardu będzie miało następujący efekt:

- w sprawozdaniu z sytuacji finansowej: wzrost wartości niefinansowych aktywów trwałych oraz zobowiązań finansowych,
- w sprawozdaniu z całkowitych dochodów: zmniejszenie kosztów operacyjnych (innych niż amortyzacja), wzrost kosztów amortyzacji oraz kosztów finansowych,
- wzrost długu netto oraz relacji długu netto do EBITDA z uwagi na proporcjonalnie wyższy wzrost zobowiązań finansowych od zmniejszenia kosztów operacyjnych innych niż amortyzacja.

Spółka jest w trakcie analizy potencjalnego wpływu zastosowania MSSF 16 na przyszłe sprawozdania finansowe. Analiza standardu nie została jeszcze zakończona.

Spółka nie zdecydowała się na wcześniejsze zastosowanie żadnego innego standardu, interpretacji lub zmiany, która została opublikowana, lecz nie weszła dotychczas w życie w świetle przepisów Unii Europejskiej.

Zarząd Spółki potwierdza, że prezentowane sprawozdanie finansowe w sposób rzetelny przedstawia sytuację finansową, wyniki oraz przepływy środków pieniężnych.

Walutą sprawozdawczą i prezentacji niniejszego sprawozdania finansowego jest złoty polski, a wszystkie kwoty wyrażone są w tysiącach złotych polskich (o ile nie wskazano inaczej).

#### **Zatwierdzenie sprawozdania finansowego**

Niniejsze śródroczne skrócone sprawozdanie finansowe Przetwórstwa Tworzyw Sztucznych Plast-Box S.A. zostało zatwierdzone do publikacji przez Zarząd pod datą 31 sierpnia 2018 roku.

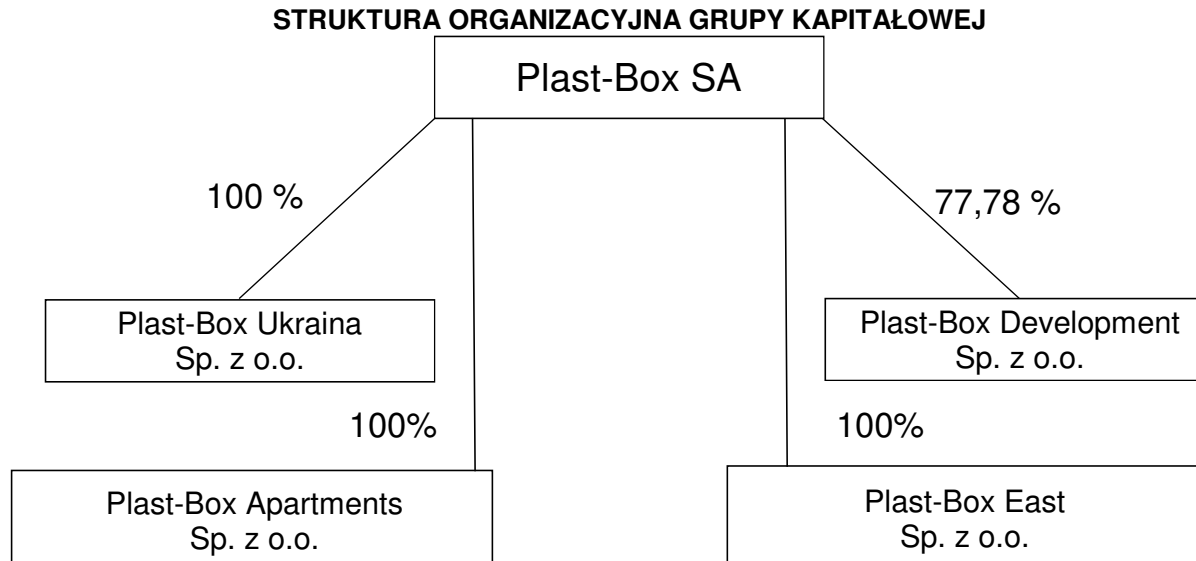
#### **STOSOWANE ZASADY RACHUNKOWOŚCI**

##### **Zasady rachunkowości**

W okresie od 01.01 do 30.06.2018 r. nie wystąpiły zmiany zasad rachunkowości.

**Przetwórstwo Tworzyw Sztucznych "Plast-Box" S.A.**  
**Skrócone śródroczne skonsolidowane sprawozdanie finansowe za I półrocze 2018 roku wraz z raportem niezależnego biegłego rewidenta z przeglądu**

*Wszystkie kwoty wyrażone są w tysiącach złotych polskich (o ile nie wskazano inaczej)  
Waluta sprawozdawcza: złoty polski (PLN)*



**Przetwórstwo Tworzyw Sztucznych Plast-Box S.A.**

**Skrócone śródroczne skonsolidowane sprawozdanie finansowe za I półrocze 2018 roku wraz z raportem niezależnego biegłego rewidenta z przeglądu**

Wszystkie kwoty wyrażone są w tysiącach złotych polskich (o ile nie wskazano inaczej)  
Waluta sprawozdawcza: złoty polski (PLN)

SKRÓCONY ŚRÓDROCZNY SKONSOLIDOWANY RACHUNEK ZYSKÓW I STRAT			
Wariant kalkulacyjny	Nota	za okres	
		od 01.01.2018 do 30.06.2018	od 01.01.2017 do 30.06.2017
		niebadane	niebadane
<b>Działalność kontynuowana</b>			
<b>Przychody ze sprzedaży</b>		<b>84 613</b>	<b>80 818</b>
Przychody ze sprzedaży wyrobów		78 360	75 852
Przychody ze sprzedaży usług		396	343
Przychody ze sprzedaży towarów i materiałów		5 857	4 623
<b>Koszt własny sprzedaży</b> (koszt sprzedanych produktów, usług, towarów i materiałów)	2	<b>67 301</b>	<b>61 369</b>
Koszt wytworzenia sprzedanych wyrobów		63 486	58 661
Koszt sprzedanych usług		23	62
Koszt sprzedanych towarów i materiałów		3 792	2 646
<b>Zysk (strata) brutto ze sprzedaży</b>		<b>17 312</b>	<b>19 449</b>
Koszty sprzedaży	2	6 001	6 014
Koszty ogólnego zarządu	2	8 529	8 130
<b>Zysk (strata) ze sprzedaży</b>		<b>2 782</b>	<b>5 305</b>
Pozostałe przychody operacyjne		463	290
Pozostałe koszty operacyjne		650	563
<b>Zysk (strata) na działalności operacyjnej</b>		<b>2 595</b>	<b>5 032</b>
Przychody finansowe	3	1 075	14
Koszty finansowe	3	751	977
<b>Zysk (strata) przed opodatkowaniem</b>		<b>2 919</b>	<b>4 069</b>
<b>Podatek dochodowy</b>	5	<b>(577)</b>	<b>(923)</b>
część bieżąca		680	988
część odroczonej		(103)	(65)
<b>Zysk (strata) netto z działalności kontynuowanej</b>		<b>2 342</b>	<b>3 146</b>
Zysk (strata) netto z działalności zaniechanej		-	-
<b>Zysk (strata) netto</b>		<b>2 342</b>	<b>3 146</b>
<b>Zysk (strata) netto, z tego przypadający:</b>	<b>Nota</b>	<b>2 342</b>	<b>3 146</b>
- akcjonariuszom podmiotu dominującego	4	2 342	3 146
- podmiotom nieposiadającym kontroli		-	-
<b>Zysk (strata) netto na jedną akcję zwykłą dotyczący akcjonariuszy jednostki dominującej:</b>	<b>Nota</b>	<b>PLN / akcję</b>	<b>PLN / akcję</b>
<b>z działalności kontynuowanej</b>			
- podstawowy	4	0,06	0,08

Słupsk, 31 sierpnia 2018 roku

Edyta Badowska - Główny Księgowy

.....  
Osoba, której powierzono  
prowadzenie ksiąg rachunkowych

Grzegorz Pawlak - Prezes Zarządu  
Krzysztof Pióro - Wiceprezes - Członek Zarządu

.....  
Zarząd



**Przetwórstwo Tworzyw Sztucznych Plast-Box S.A.**  
**Skrócone śródroczne skonsolidowane sprawozdanie finansowe za I półrocze**  
**2018 roku wraz z raportem niezależnego biegłego rewidenta z przeglądu**

Wszystkie kwoty wyrażone są w tysiącach złotych polskich (o ile nie wskazano inaczej)  
 Waluta sprawozdawcza: złoty polski (PLN)

SKRÓCONE ŚRÓDROCZNE SKONSOLIDOWANE SPRAWOZDANIE Z CAŁKOWITYCH DOCHODÓW		
Wyszczególnienie	za okres od 01.01.2018 do 30.06.2018	za okres od 01.01.2017 do 30.06.2017
	niebadane	niebadane
<b>Zysk (strata) netto za okres</b>	<b>2 342</b>	<b>3 146</b>
<b>Inne całkowite dochody</b>	<b>2 650</b>	<b>(1 392)</b>
Pozycje podlegające przeklasyfikowaniu do zysku/(straty) w kolejnych okresach sprawozdawczych:	-	-
Aktywa finansowe dostępne do sprzedaży	-	-
Różnice kursowe z przeliczenia jednostki zagranicznej	2 650	(1 392)
Zabezpieczenie przepływów pieniężnych	-	-
Podatek dochodowy dotyczący innych całkowitych dochodów	-	-
<b>Inne całkowite dochody netto podlegające przeklasyfikowaniu do zysku/(straty) w kolejnych okresach sprawozdawczych</b>		
<b>Inne całkowite dochody netto niepodlegające przeklasyfikowaniu do zysku/(straty) w kolejnych okresach sprawozdawczych</b>		
<b>Inne całkowite dochody netto</b>		
<b>CAŁKOWITY DOCHÓD ZA OKRES</b>	<b>4 992</b>	<b>1 754</b>
- przypadające na akcjonariuszy podmiotu dominującego	4 992	1 754
- przypadające podmiotom nieposiadającym kontroli	-	-
<b>Całkowite dochody jednostki dominującej ogółem za okres</b>	<b>4 992</b>	<b>1 754</b>
<b>Średnia ważona liczba akcji zwykłych (w tys. szt.)</b>	<b>41 941</b>	<b>41 941</b>
<b>Całkowite dochody jednostki dominującej ogółem za okres na jedną akcję zwykłą (w zł)</b>	<b>0,12</b>	<b>0,04</b>

Ślupsk, 31 sierpnia 2018 roku

Edyta Badowska - Główny Księgowy

.....  
 Osoba, której powierzono  
 prowadzenie ksiąg rachunkowych

Grzegorz Pawlak - Prezes Zarządu  
 Krzysztof Pióro - Wiceprezes - Członek Zarządu

.....  
 Zarząd

**Przetwórstwo Tworzyw Sztucznych Plast-Box S.A.**

**Skrócone śródroczne skonsolidowane sprawozdanie finansowe za I półrocze 2018 roku wraz z raportem niezależnego biegłego rewidenta z przeglądu**

Wszystkie kwoty wyrażone są w tysiącach złotych polskich (o ile nie wskazano inaczej)  
Waluta sprawozdawcza: złoty polski (PLN)

SKRÓCONE ŚRÓDROCZNE SKONSOLIDOWANE SPRAWOZDANIE Z SYTUACJI FINANSOWEJ			
Aktywa	Nota	na dzień	
		30.06.2018	31.12.2017
		niebadane	
<b>AKTYWA TRWAŁE</b>		<b>98 124</b>	<b>97 223</b>
Wartości niematerialne	6	1 394	1 482
Wartość firmy jednostek podporządkowanych		-	-
Rzeczowe aktywa trwałe	7	81 964	81 096
Nieruchomości inwestycyjne	8	13 308	13 308
Pozostałe długoterminowe aktywa finansowe		9	17
Należności długoterminowe		11	9
Aktywa z tytułu odroczonego podatku dochodowego		1 438	1 311
<b>AKTYWA OBROTOWE</b>		<b>76 992</b>	<b>64 191</b>
Zapasy	10	34 097	34 231
Należności z tytułu dostaw i usług	11	35 235	26 015
Należności z tytułu bieżącego podatku dochodowego	11	-	165
Pozostałe należności krótkoterminowe	11	997	1 903
Pozostałe krótkoterminowe aktywa finansowe		19	16
Rozliczenia międzyokresowe		625	470
Środki pieniężne i ich ekwiwalenty	13	6 019	1 391
<b>NIERUCHOMOŚĆ PRZEZNACZONA DO SPRZEDAŻY</b>		<b>47</b>	<b>68</b>
<b>AKTYWA RAZEM</b>		<b>175 163</b>	<b>161 482</b>

Pasywa	Nota	na dzień	
		30.06.2018	31.12.2017
		niebadane	
<b>KAPITAŁ WŁASNY</b>		<b>76 401</b>	<b>75 252</b>
<b>Kapitał własny przypadający akcjonariuszom jednostki dominującej</b>		<b>73 870</b>	<b>72 721</b>
Kapitał podstawowy	14	41 941	41 941
Pozostały kapitał zapasowy		40 283	40 651
Kapitał (fundusz) z aktualizacji wyceny		(57)	11
Wynik finansowy roku obrotowego		2 342	5 672
Różnice kursowe z przeliczenia jednostki zagranicznej		(27 500)	(30 150)
Niepodzielony wynik finansowy		16 861	14 596
<b>Udziały niedające kontroli</b>		<b>2 531</b>	<b>2 531</b>
<b>ZOBOWIĄZANIA</b>		<b>98 762</b>	<b>86 230</b>
<b>Zobowiązania długoterminowe</b>		<b>23 863</b>	<b>25 092</b>
Długoterminowe kredyty i pożyczki	19	6 141	8 258
Pozostałe długoterminowe zobowiązania finansowe	18	10 254	9 203
Długoterminowe rezerwy na zobowiązania z tytułu świadczeń pracowniczych	15	211	211
Rezerwa z tytułu odroczonego podatku dochodowego		5 275	5 255
Rozliczenia międzyokresowe bierne	21	1 982	2 165
<b>Zobowiązania krótkoterminowe</b>		<b>74 899</b>	<b>61 138</b>
Krótkoterminowe kredyty i pożyczki	19	27 233	18 951
Pozostałe krótkoterminowe zobowiązania finansowe	18	3 318	3 332
Zobowiązania z tytułu dostaw i usług	17	40 515	35 551
Zobowiązania z tytułu bieżącego podatku dochodowego	17	321	29
Pozostałe zobowiązania krótkoterminowe	17	2 133	1 832
Rezerwy krótkoterminowe	16	453	829
Rozliczenia międzyokresowe bierne	17,21	926	614
<b>PASYWA RAZEM</b>		<b>175 163</b>	<b>161 482</b>

Słupsk, 31 sierpnia 2018 roku

Edyta Badowska - Główny Księgowy

.....  
Osoba, której powierzono  
prowadzenie ksiąg rachunkowych

Grzegorz Pawlak - Prezes Zarządu  
Krzysztof Pióro - Wiceprezes - Członek Zarządu

.....  
Zarząd

**Przetwórstwo Tworzyw Sztucznych Plast-Box S.A.**

**Skrócone śródroczne skonsolidowane sprawozdanie finansowe za I półrocze 2018 roku wraz z raportem niezależnego biegłego rewidenta z przeglądu**

Wszystkie kwoty wyrażone są w tysiącach złotych polskich (o ile nie wskazano inaczej)  
Waluta sprawozdawcza: złoty polski (PLN)

SKRÓCONY ŚRÓDROCZNY SKONSOLIDOWANY RACHUNEK PRZEPŁYWÓW PIENIĘŻNYCH			
Metoda pośrednia	Nota	za okres	
		od 01.01.2018 do 30.06.2018	od 01.01.2017 do 30.06.2017
		niebadane	niebadane
<b>Przepływy środków pieniężnych z działalności operacyjnej</b>			
Zysk przed opodatkowaniem		2 919	4 069
Korekty:		4 886	4 295
Amortyzacja wartości niematerialnych		112	101
Amortyzacja środków trwałych		4 368	3 611
(Zysk) strata na działalności inwestycyjnej, w tym na sprzedaży rzeczowych aktywów trwałych		(7)	(6)
(Zysk) strata z tytułu różnic kursowych		(271)	39
Koszty odsetek i dywidendy naliczone		684	550
<b>Środki pieniężne z działalności operacyjnej przed uwzględnieniem zmian w kapitale obrotowym</b>		<b>7 805</b>	<b>8 364</b>
Zmiana stanu zapasów	23	2 327	(1 240)
Zmiana stanu należności	23	(5 706)	(2 920)
Zmiana stanu zobowiązań	23	3 029	6 105
Zmiana stanu rezerw	23	(375)	(600)
Inne korekty, w tym z tytułu rozliczeń międzyokresowych	23	(24)	262
<b>Środki pieniężne wygenerowane w toku działalności operacyjnej</b>		<b>7 056</b>	<b>9 971</b>
Zapłacony podatek dochodowy		(436)	(878)
<b>Środki pieniężne netto z działalności operacyjnej</b>		<b>6 620</b>	<b>9 093</b>
<b>Przepływy środków pieniężnych z działalności inwestycyjnej</b>			
Wydatki na nabycie wartości niematerialnych		(9)	(163)
Wydatki na nabycie rzeczowych aktywów trwałych		(4 305)	(7 353)
Wpływy ze sprzedaży rzeczowych aktywów trwałych		2 866	3 039
Inne wydatki inwestycyjne		-	-
Otrzymane odsetki		2	3
<b>Środki pieniężne netto wykorzystane w działalności inwestycyjnej</b>		<b>(1 446)</b>	<b>(4 474)</b>
<b>Przepływy środków pieniężnych z działalności finansowej</b>			
Nabycie akcji własnych		-	-
Wpływy z tytułu zaciągnięcia kredytów i pożyczek		10 782	8 205
Inne wpływy finansowe		-	-
Inne wydatki finansowe		-	-
Splaty kredytów i pożyczek		(4 743)	(4 944)
Splata zobowiązań z tytułu leasingu finansowego		(2 314)	(2 052)
Odsetki zapłacone		(679)	(550)
Dywidendy wypłacone		(3 775)	-
<b>Środki pieniężne netto z działalności finansowej</b>		<b>(729)</b>	<b>659</b>
<b>Zwiększenie (zmniejszenie) netto stanu środków pieniężnych i ekwiwalentów środków pieniężnych</b>		<b>4 445</b>	<b>5 278</b>
<b>Środki pieniężne i ich ekwiwalenty na początek okresu</b>		<b>1 391</b>	<b>1 319</b>
Zmiana stanu środków pieniężnych i ich ekwiwalentów z tytułu różnic kursowych		183	(776)
<b>Środki pieniężne i ich ekwiwalenty na koniec okresu</b>	13	<b>6 019</b>	<b>5 821</b>

Słupsk, 31 sierpnia 2018 roku

Edyta Badowska - Główny Księgowy

Grzegorz Pawlak - Prezes Zarządu  
Krzysztof Pióro - Wiceprezes - Członek Zarządu

.....  
Osoba, której powierzono  
prowadzenie ksiąg rachunkowych

.....  
Zarząd

## Przetwórstwo Tworzyw Sztucznych Plast-Box S.A.

## Skrócone śródroczne skonsolidowane sprawozdanie finansowe za I półrocze 2018 roku wraz z raportem niezależnego biegłego rewidenta z przeglądu

Wszystkie kwoty wyrażone są w tysiącach złotych polskich (o ile nie wskazano inaczej)  
Waluta sprawozdawcza: złoty polski (PLN)

SKRÓCONE ŚRÓDROCZNE SKONSOLIDOWANE ZESTAWIENIE ZMIAN W KAPITALE WŁASNYM											
Wyszczególnienie	Noty	Kapitał przypadający na udziałowców jednostki dominującej								Udziały niedające kontroli	Kapitał własny razem
		Kapitał podstawowy	Akcje własne (-)	Kapitał z aktualizacji wyceny	Pozostały kapitał zapasowy	Różnice kursowe z przeliczenia jednostki zagranicznej	Wynik finansowy roku obrotowego	Niepodzielony wynik finansowy	Razem		
<b>Saldo na dzień 01.01.2018 roku</b>		41 941	-	11	40 651	(30 150)	-	20 268	72 721	2 531	75 252
Zmiany zasad (polityki) rachunkowości		-	-	-	-	-	-	-	-	-	-
Korekta błęd		-	-	-	-	-	-	-	-	-	-
<b>Saldo po zmianach</b>		41 941	-	11	40 651	(30 150)	-	20 268	72 721	2 531	75 252
<b>Zmiany w kapitale własnym w okresie od 01.01. do 30.06.2018 roku</b>											
Dywidendy					(368)			(3 407)	(3 775)	-	(3 775)
Utworzenie kapitału rezerwowego											-
Inne				-							-
Przekazanie wyniku finansowego na kapitał											-
<b>Razem transakcje z właścicielami</b>		-	-	-	(368)	-	-	(3 407)	(3 775)		(3 775)
Zysk netto za okres od 01.01. do 30.06.2018 roku							2 342		2 342	-	2 342
<b>Inne całkowite dochody:</b>		-	-	(68)	-	2 650	-	-	2 582	-	2 582
Inne całkowite dochody za okres od 01.01. do 30.06.2018 roku				(68)		2 650			2 582	-	2 582
<b>Razem całkowite dochody</b>				(68)	-	2 650	2 342		4 924	-	4 924
<b>Saldo na dzień 30.06.2017 roku (niebadane)</b>		41 941	-	(57)	40 283	(27 500)	2 342	16 861	73 870	2 531	76 401
<b>Saldo na dzień 01.01.2017 roku</b>		41 941	-	54	40 371	(26 312)	-	21 168	77 222	2 531	79 753
Zmiany zasad (polityki) rachunkowości		-	-	-	-	-	-	-	-	-	-
Korekta błęd		-	-	-	-	-	-	-	-	-	-
<b>Saldo po zmianach</b>		41 941	-	54	40 371	(26 312)	-	21 168	77 222	2 531	79 753
<b>Zmiany w kapitale własnym w okresie od 01.01. do 30.06.2017 roku</b>											
Dywidendy								(6 291)	(6 291)	-	(6 291)
Utworzenie kapitału rezerwowego											-
Inne				-							-
Przekazanie wyniku finansowego na kapitał					280			(280)	-		-
<b>Razem transakcje z właścicielami</b>		-	-	-	280	-	-	(6 571)	(6 291)		(6 291)
Zysk netto za okres od 01.01. do 30.06.2017 roku							3 146		3 146		3 146
<b>Inne całkowite dochody:</b>		-	-	(55)	-	(1 392)	-	-	(1 447)	-	(1 447)
Inne całkowite dochody za okres od 01.01. do 30.06.2017 roku				(55)		(1 392)		(1)	(1 447)	-	(1 447)
<b>Razem całkowite dochody</b>				(55)	-	(1 392)	3 146		1 699	-	1 699
<b>Saldo na dzień 30.06.2017 roku (niebadane)</b>		41 941	-	(1)	40 651	(27 704)	3 146	14 597	72 630	2 531	75 161

Słupsk, 31 sierpnia 2018 roku

Edyta Bądowska - Główny Księgowy

Osoba, której powierzono prowadzenie ksiąg rachunkowych

Grzegorz Pawlak - Prezes Zarządu  
Krzysztof Pióro - Wiceprezes - Członek Zarządu

Zarząd

**Przetwórstwo Tworzyw Sztucznych Plast-Box S.A.**

**Skrócone śródroczne sprawozdanie finansowe za I półrocze 2018 roku wraz z raportem niezależnego biegłego rewidenta z przeglądu**

Wszystkie kwoty wyrażone są w tysiącach złotych polskich (o ile nie wskazano inaczej)  
Waluta sprawozdawcza: złoty polski (PLN)

SKRÓCONY ŚRÓDROCZNY RACHUNEK ZYSKÓW I STRAT			
Wariant kalkulacyjny	Nota	za okres	
		od 01.01.2018 do 30.06.2018	od 01.01.2017 do 30.06.2017
		niebadane	niebadane
<b>Działalność kontynuowana</b>			
<b>Przychody ze sprzedaży</b>		<b>72 376</b>	<b>70 583</b>
Przychody ze sprzedaży wyrobów		62 552	59 774
Przychody ze sprzedaży usług		338	616
Przychody ze sprzedaży towarów i materiałów		9 486	10 193
<b>Koszt własny sprzedaży</b>	1	<b>60 343</b>	<b>57 034</b>
Koszt wytworzenia sprzedanych wyrobów		51 611	47 507
Koszt sprzedanych usług		156	194
Koszt sprzedanych towarów i materiałów		8 576	9 333
<b>Zysk (strata) brutto ze sprzedaży</b>		<b>12 033</b>	<b>13 549</b>
Koszty sprzedaży	1	4 269	4 374
Koszty ogólnego zarządu	1	7 341	6 892
<b>Zysk (strata) ze sprzedaży</b>		<b>423</b>	<b>2 283</b>
Pozostałe przychody operacyjne		411	352
Pozostałe koszty operacyjne		502	511
<b>Zysk (strata) na działalności operacyjnej</b>		<b>332</b>	<b>2 124</b>
Przychody finansowe		495	67
Koszty finansowe		674	595
<b>Zysk (strata) przed opodatkowaniem</b>		<b>153</b>	<b>1 596</b>
<b>Podatek dochodowy</b>	3	<b>(6)</b>	<b>(481)</b>
część bieżąca		107	533
część odroczone		(101)	(52)
<b>Zysk (strata) netto z działalności kontynuowanej</b>		<b>147</b>	<b>1 115</b>
<b>Działalność zaniechana</b>			
Zysk (strata) netto z działalności zaniechanej		-	-
<b>Zysk (strata) netto</b>		<b>147</b>	<b>1 115</b>

Słupsk, 31 sierpnia 2018 roku

Edyta Badowska - Główny Księgowy

Grzegorz Pawlak - Prezes Zarządu  
Krzysztof Pióro - Wiceprezes - Członek Zarządu

.....  
Osoba, której powierzono  
prowadzenie ksiąg rachunkowych

.....  
Zarząd

**Przetwórstwo Tworzyw Sztucznych Plast-Box S.A.**  
**Skrócone śródroczne sprawozdanie finansowe za I półrocze 2018 roku wraz**  
**z raportem niezależnego biegłego rewidenta z przeglądu**

*Wszystkie kwoty wyrażone są w tysiącach złotych polskich (o ile nie wskazano inaczej)*  
*Waluta sprawozdawcza: złoty polski (PLN)*

<b>SKRÓCONE ŚRÓDROCZNE SPRAWOZDANIE Z CAŁKOWITYCH DOCHODÓW</b>		
Wyszczególnienie	za okres od 01.01.2018 do 30.06.2018	za okres od 01.01.2017 do 30.06.2017
	niebadane	niebadane
<b>Zysk (strata) netto za okres</b>	<b>147</b>	<b>1 115</b>
<b>Inne całkowite dochody</b>	-	-
Pozycje podlegające przeklasyfikowaniu do zysku/(straty) w kolejnych okresach sprawozdawczych:	-	-
Aktywa finansowe dostępne do sprzedaży	-	-
Zabezpieczenie przepływów pieniężnych	-	-
Podatek dochodowy dotyczący innych całkowitych dochodów	-	-
<b>Inne całkowite dochody netto podlegające przeklasyfikowaniu do zysku/(straty) w kolejnych okresach sprawozdawczych</b>	-	-
Pozycje niepodlegające przeklasyfikowaniu do zysku/(straty) w kolejnych okresach sprawozdawczych:	-	-
Zyski/(straty) aktuarialne dotyczące programów określonych świadczeń	-	-
Zysk/(strata) netto dotycząca zabezpieczeń przepływów pieniężnych	-	-
Przeszacowanie gruntów i budynków	-	-
Podatek dochodowy dotyczący innych całkowitych dochodów	-	-
<b>Inne całkowite dochody netto niepodlegające przeklasyfikowaniu do zysku/(straty) w kolejnych okresach sprawozdawczych</b>	-	-
<b>Inne całkowite dochody netto</b>	-	-
<b>CAŁKOWITY DOCHÓD ZA OKRES</b>	<b>147</b>	<b>1 115</b>

Słupsk, 31 sierpnia 2018 roku

Edyta Badowska - Główny Księgowy

Grzegorz Pawlak - Prezes Zarządu  
 Krzysztof Pióro - Wiceprezes - Członek Zarządu

.....  
 Osoba, której powierzono  
 prowadzenie ksiąg rachunkowych

.....  
 Zarząd

**Przetwórstwo Tworzyw Sztucznych Plast-Box S.A.**

**Skrócone śródroczne sprawozdanie finansowe I półrocze 2018 roku wraz z raportem niezależnego biegłego rewidenta z przeglądu**

Wszystkie kwoty wyrażone są w tysiącach złotych polskich (o ile nie wskazano inaczej)  
Waluta sprawozdawcza: złoty polski (PLN)

SKRÓCONE ŚRÓDROCZNE SPRAWOZDANIE Z SYTUACJI FINANSOWEJ			
Aktywa	Nota	na dzień	
		30.06.2018	31.12.2017
		niebadane	
<b>AKTYWA TRWAŁE</b>		<b>118 128</b>	<b>118 864</b>
Wartości niematerialne	4	1 386	1 480
Rzeczowe aktywa trwałe	5	64 631	65 396
Nieruchomości inwestycyjne	6	42	42
Udziały w jednostkach zależnych	7	51 351	51 349
Aktywa z tytułu odroczonego podatku dochodowego		718	597
<b>AKTYWA OBROTOWE</b>		<b>56 715</b>	<b>48 849</b>
Zapasy	9	21 203	22 691
Należności z tytułu dostaw i usług	10	27 465	23 091
Należności z tytułu bieżącego podatku dochodowego	10	-	165
Pozostałe należności krótkoterminowe	10	1 677	1 560
Rozliczenia międzyokresowe		415	528
Środki pieniężne i ich ekwiwalenty	12	5 955	814
<b>AKTYWA RAZEM</b>		<b>174 843</b>	<b>167 713</b>

Pasywa	Nota	na dzień	
		30.06.2018	31.12.2017
		niebadane	
<b>KAPITAŁ WŁASNY</b>		<b>86 160</b>	<b>89 788</b>
<b>Kapitał własny</b>		<b>86 160</b>	<b>89 788</b>
Kapitał podstawowy	13	41 941	41 941
Pozostały kapitał zapasowy		43 518	43 886
Kapitał z aktualizacji wyceny		(15)	(15)
Akcje własne		-	-
Wynik finansowy roku obrotowego		147	3 407
Niepodzielony wynik finansowy		569	569
<b>ZOBOWIĄZANIA</b>		<b>88 683</b>	<b>77 925</b>
<b>Zobowiązania długoterminowe</b>		<b>23 212</b>	<b>24 411</b>
Długoterminowe kredyty i pożyczki	19	6 141	8 258
Pozostałe długoterminowe zobowiązania finansowe	18	10 254	9 203
Długoterminowe rezerwy na zobowiązania z tytułu świadczeń pracowniczych	15	211	211
Rezerwa z tytułu odroczonego podatku dochodowego		4 921	4 901
Rozliczenia międzyokresowe bierne	21	1 685	1 838
<b>Zobowiązania krótkoterminowe</b>		<b>65 471</b>	<b>53 514</b>
Krótkoterminowe kredyty i pożyczki	19	26 203	17 896
Pozostałe krótkoterminowe zobowiązania finansowe	18	3 318	3 332
Zobowiązania z tytułu dostaw i usług	17	33 076	29 410
Zobowiązania z tytułu bieżącego podatku dochodowego	17	-	-
Pozostałe zobowiązania krótkoterminowe	17	1 786	1 691
Rezerwy krótkoterminowe	16	337	708
Rozliczenia międzyokresowe bierne	17,21	751	477
<b>PASYWA RAZEM</b>		<b>174 843</b>	<b>167 713</b>

Ślupsk, 31 sierpnia 2018 roku

Edyta Badowska - Główny Księgowy

Grzegorz Pawlak - Prezes Zarządu  
Krzysztof Pióro - Wiceprezes - Członek Zarządu

.....  
Osoba, której powierzono  
prowadzenie ksiąg rachunkowych

.....  
Zarząd

**Przetwórstwo Tworzyw Sztucznych Plast-Box S.A.**

**Skrócone śródroczne sprawozdanie finansowe I półrocze 2018 roku wraz z raportem niezależnego biegłego rewidenta z przeglądu**

Wszystkie kwoty wyrażone są w tysiącach złotych polskich (o ile nie wskazano inaczej)  
Waluta sprawozdawcza: złoty polski (PLN)

SKRÓCONY ŚRÓDROCZNY RACHUNEK PRZEPLÝWÓW PIENIĘŻNYCH			
Metoda pośrednia	Nota	za okres	
		od 01.01.2018 do 30.06.2018	od 01.01.2017 do 30.06.2017
		niebadane	niebadane
<b>Przeplýwy środków pieniężnych z działalności operacyjnej</b>			
Zysk przed opodatkowaniem		153	1 596
Korekty:		4 369	3 710
Amortyzacja wartości niematerialnych		108	93
Amortyzacja środków trwałych		3 908	3 182
(Zysk) strata na działalności inwestycyjnej, w tym na sprzedaży rzeczowych aktywów trwałych		(4)	(2)
(Zysk) strata z tytułu różnic kursowych		(249)	(73)
Koszty odsetek i dywidendy naliczone		606	510
<b>Środki pieniężne z działalności operacyjnej przed uwzględnieniem zmian w kapitale obrotowym</b>		<b>4 522</b>	<b>5 306</b>
Zmiana stanu zapasów		1 489	(798)
Zmiana stanu należności		(3 500)	(812)
Zmiana stanu zobowiązań		3 760	4 870
Zmiana stanu rezerw		(371)	(720)
Inne korekty, w tym z tytułu rozliczeń międzyokresowych		234	293
<b>Środki pieniężne wygenerowane w toku działalności operacyjnej</b>		<b>6 134</b>	<b>8 139</b>
Zapłacony podatek dochodowy		(189)	(554)
<b>Środki pieniężne netto z działalności operacyjnej</b>		<b>5 945</b>	<b>7 585</b>
<b>Przeplýwy środków pieniężnych z działalności inwestycyjnej</b>			
Wydatki na nabycie wartości niematerialnych		-	(161)
Wydatki na nabycie rzeczowych aktywów trwałych		(3 384)	(6 866)
Wpływy ze sprzedaży rzeczowych aktywów trwałych		2 837	3 039
<b>Środki pieniężne netto wykorzystane w działalności inwestycyjnej</b>		<b>(547)</b>	<b>(3 988)</b>
<b>Przeplýwy środków pieniężnych z działalności finansowej</b>			
Wpływy z tytułu zaciągnięcia kredytów i pożyczek		8 307	4 897
Splaty kredytów i pożyczek		(2 118)	(1 526)
Splata zobowiązań z tytułu leasingu finansowego		(2 314)	(2 052)
Odsetki zapłacone		(606)	(510)
Dywidendy wypłacone		(3 775)	-
<b>Środki pieniężne netto z działalności finansowej</b>		<b>(506)</b>	<b>809</b>
<b>Zwiększenie (zmniejszenie) netto stanu środków pieniężnych i ekwiwalentów środków pieniężnych</b>		<b>4 892</b>	<b>4 406</b>
<b>Środki pieniężne i ich ekwiwalenty na początek okresu</b>	12	<b>814</b>	<b>582</b>
Zmiana stanu środków pieniężnych i ich ekwiwalentów z tytułu różnic kursowych		249	73
<b>Środki pieniężne i ich ekwiwalenty na koniec okresu</b>	12	<b>5 955</b>	<b>5 061</b>

Słupsk, 31 sierpnia 2018 roku

Edyta Badowska - Główny Księgowy

Grzegorz Pawlak - Prezes Zarządu  
Krzysztof Pióro - Wiceprezes, Członek Zarządu

.....  
Osoba, której powierzono  
prowadzenie ksiąg rachunkowych

.....  
Zarząd



## Przetwórstwo Tworzyw Sztucznych Plast-Box S.A.

## Skrócone śródroczne sprawozdanie finansowe za okres od 01.01. do 30.06.2018 roku wraz z raportem niezależnego biegłego rewidenta z przeglądu

Wszystkie kwoty wyrażone są w tysiącach złotych polskich (o ile nie wskazano inaczej)  
Waluta sprawozdawcza: złoty polski (PLN)

SKRÓCONE ŚRÓDROCZNE ZESTAWIENIE ZMIAN W KAPITALE WŁASNYM									
Wyszczególnienie	Noty								Kapitał własny razem
		Kapitał podstawowy	Akcje własne (-)	Pozostały kapitał zapasowy	Kapitał z aktualizacji wyceny	Wynik finansowy roku obrotowego	Niepodzielony wynik finansowy	Razem	
<b>Saldo na dzień 01.01.2018 roku</b>		41 941	-	43 886	(15)	-	3 976	89 788	89 788
Zmiany zasad (polityki) rachunkowości		-	-	-	-	-	-	-	-
Korekta błęd		-	-	-	-	-	-	-	-
<b>Saldo po zmianach</b>		41 941	-	43 886	(15)	-	3 976	89 788	89 788
<b>Zmiany w kapitale własnym w okresie od 01.01. do 30.06.2018 roku</b>									
Emisja akcji								-	-
Emisja akcji w związku z realizacją opcji (program płatności akcjami)								-	-
Wycena opcji (program płatności akcjami)								-	-
Nabycie akcji własnych			-					-	-
Dywidendy				(368)		-	(3 407)	(3 775)	(3 775)
Utworzenie kapitału rezerwowego				-					
Przekazanie wyniku finansowego na kapitał						-		-	-
Pozostałe zmiany								-	-
<b>Razem transakcje z właścicielami</b>		-	-	(368)	-	-	(3 407)	(3 775)	(3 775)
Zysk netto za okres od 01.01. do 30.06.2018 roku						147		147	147
<b>Inne całkowite dochody:</b>		-	-	-	-	-	-	-	-
Inne całkowite dochody za okres od 01.01. do 30.06.2018 roku								-	-
Podatek dochodowy odnoszący się do składników innych dochodów całkowitych								-	-
<b>Razem całkowite dochody</b>		-	-	-	-	147	-	147	147
<b>Saldo na dzień 30.06.2018 roku</b> niebadane		41 941	-	43 518	(15)	147	569	86 160	86 160
<b>Saldo na dzień 01.01.2017 roku</b>		41 941	-	43 606	(15)	-	7 140	92 672	92 672
Zmiany zasad (polityki) rachunkowości		-	-	-	-	-	-	-	-
Korekta błęd		-	-	-	-	-	-	-	-
<b>Saldo po zmianach</b>		41 941	-	43 606	(15)	-	7 140	92 672	92 672
<b>Zmiany w kapitale własnym w okresie 01.01. do 30.06.2017 roku</b>									
Dywidendy							(6 291)	(6 291)	(6 291)
Przekazanie wyniku finansowego na kapitał				280			(280)	-	-
Korekta niepodzielonego wyniku finansowego								-	-
Pozostałe zmiany								-	-
<b>Razem transakcje z właścicielami</b>		-	-	280	-	-	(6 571)	(6 291)	(6 291)
Zysk netto za okres od 01.01. do 30.06.2017 roku						1 115		1 115	1 115
<b>Inne całkowite dochody:</b>		-	-	-	-	-	-	-	-
Inne całkowite dochody za okres od 01.01. do 30.06.2017 roku								-	-
Podatek dochodowy odnoszący się do składników innych dochodów całkowitych								-	-
<b>Razem całkowite dochody</b>		-	-	-	-	1 115	-	1 115	1 115
<b>Saldo na dzień 30.06.2017 roku</b> niebadane		41 941	-	43 886	(15)	1 115	569	87 496	87 496

Ślupsk, 31 sierpnia 2018 roku

Edyta Badowska - Główny Księgowy

Osoba, której powierzono prowadzenie ksiąg rachunkowych

Grzegorz Pawlak - Prezes Zarządu  
Krzysztof Pióro - Wiceprezes - Członek Zarządu

Zarząd

**Przetwórstwo Tworzyw Sztucznych Plast-Box S.A.**

**Skrócone śródroczne skonsolidowane sprawozdanie finansowe za I półrocze 2018 roku wraz z raportem niezależnego biegłego rewidenta z przeglądu**

Wszystkie kwoty wyrażone są w tysiącach złotych polskich (o ile nie wskazano inaczej)  
Waluta sprawozdawcza: złoty polski (PLN)

**NOTA NR 1**  
**PRZYCHODY Z UMÓW Z KLIENTAMI ORAZ SEGMENTY DZIAŁALNOŚCI W OKRESIE OD 01.01 DO 30.06.2018 ROKU**

Standard MSSF 8 "Segmenty operacyjne", wymaga ujawnienia danych dotyczących segmentów operacyjnych Grupy Kapitałowej, opartych na raportach wewnętrznych służących podejmowaniu decyzji dotyczących alokacji zasobów i ocenie wyników segmentów operacyjnych.

Grupa Kapitałowa dzieli działalność na następujące segmenty operacyjne:

1) według kryterium branżowego:

- wiadra,
- skrzynki,
- inne wyroby z tworzyw sztucznych,
- pozostałe,

2) według kryterium terytorialnego:

- Polska,
- kraje Unii Europejskiej,
- kraje Europy Wschodniej,
- pozostałe.

Zgodnie z MSSF 8 wyniki segmentów operacyjnych wynikają z wewnętrznych raportów weryfikowanych okresowo przez Zarząd Jednostki Dominującej. Zarząd Jednostki Dominującej analizuje wyniki segmentów operacyjnych na poziomie zysku (straty) z działalności operacyjnej. Pomiar wyników segmentów operacyjnych stosowany w kalkulacjach zarządczych zbieżny jest z zasadami rachunkowości zastosowanymi przy sporządzaniu skonsolidowanego rocznego sprawozdania finansowego.

Grupa Kapitałowa odstąpiła od alokowania aktywów do działalności wydzielonych segmentów.

Zgodnie ze zmianą regulacji podział aktywów i pasywów na segmenty ujawniany jest jedynie wtedy, gdy taki podział jest regularnie raportowany Zarządowi Spółki Jednostki Dominującej.

Kryterium branżowe	Wiadra	Skrzynie	Inne wyroby z tworzyw sztucznych	Pozostałe	Suma
<b>za okres od 01.01. do 30.06.2018 roku</b>					
Przychody od klientów zewnętrznych	66 318	7 518	4 524	6 253	84 613
Przychody ze sprzedaży między segmentami	-	-	-	-	-
Przychody ogółem	66 318	7 518	4 524	6 253	84 613
Koszt wytworzenia sprzedanych produktów	54 425	5 513	3 521	50	63 509
Wartość sprzedanych towarów i materiałów	-	-	-	3 792	3 792
Koszty sprzedaży	4 588	245	219	949	6 001
Koszty ogólnego zarządu	7 274	929	103	223	8 529
Wynik operacyjny segmentu	31	831	681	1 239	2 782
<b>za okres od 01.01. do 30.06.2017 roku</b>					
Przychody od klientów zewnętrznych	64 245	9 521	2 086	4 966	80 818
Przychody ze sprzedaży między segmentami	-	-	-	-	-
Przychody ogółem	64 245	9 521	2 086	4 966	80 818
Koszt wytworzenia sprzedanych produktów	49 978	7 108	1 494	143	58 723
Wartość sprzedanych towarów i materiałów	-	-	-	2 646	2 646
Koszty sprzedaży	4 408	494	159	953	6 014
Koszty ogólnego zarządu	7 029	830	79	192	8 130
Wynik operacyjny segmentu	2 830	1 089	354	1 032	5 305
<b>Kryterium geograficznej lokalizacji klientów</b>					
	Polska	UE (oprócz Polski)	Europa Wschodnia	Pozostałe	Suma
<b>za okres od 01.01. do 30.06.2018 roku</b>					
Przychody od klientów zewnętrznych	33 031	30 298	20 948	336	84 613
Przychody ze sprzedaży między segmentami	-	-	-	-	-
Przychody ogółem	33 031	30 298	20 948	336	84 613
Koszt wytworzenia sprzedanych produktów	26 552	24 364	12 363	230	63 509
Wartość sprzedanych towarów i materiałów	385	144	3 263	-	3 792
Koszty sprzedaży	2 237	2 068	1 598	98	6 001
Koszty ogólnego zarządu	4 090	3 478	916	45	8 529
Wynik operacyjny segmentu	(233)	244	2 808	(37)	2 782

**Przetwórstwo Tworzyw Sztucznych Plast-Box S.A.**

**Skrócone śródroczne skonsolidowane sprawozdanie finansowe za I półrocze 2018 roku wraz z raportem niezależnego biegłego rewidenta z przeglądu**

Wszystkie kwoty wyrażone są w tysiącach złotych polskich (o ile nie wskazano inaczej)  
Waluta sprawozdawcza: złoty polski (PLN)

za okres od 01.01. do 30.06.2017 roku					
Przychody od klientów zewnętrznych	30 310	29 503	20 667	338	80 818
Przychody ze sprzedaży między segmentami	-	-	-	-	-
Przychody ogółem	30 310	29 503	20 667	338	80 818
Koszt wytworzenia sprzedanych produktów	23 894	22 452	12 149	228	58 723
Wartość sprzedanych towarów i materiałów	219	133	2 289	5	2 646
Koszty sprzedaży	2 240	2 140	1 610	24	6 014
Koszty ogólnego zarządu	3 366	3 815	910	39	8 130
Wynik operacyjny segmentu	591	963	3 709	42	5 305

Uzgodnienie wyników segmentów operacyjnych z wynikiem z działalności operacyjnej Grupy Kapitałowej, zaprezentowanym w skonsolidowanym rachunku zysków i strat, ujawnione zostało w poniższej tabeli.

	od 01.01. do 30.06.2018		od 01.01. do 30.06.2017	
	niebadane		niebadane	
<b>Wynik operacyjny segmentów</b>	<b>2 782</b>		<b>5 305</b>	
<b>Korekty:</b>	-		-	
<b>Korekty razem</b>	-		-	
Pozostałe przychody nie przypisane do segmentów	463		290	
Pozostałe koszty nie przypisane do segmentów (-)	(650)		(563)	
<b>Zysk (strata) z działalności operacyjnej</b>	<b>2 595</b>		<b>5 032</b>	
Przychody finansowe	1 075		14	
Koszty finansowe (-)	(751)		(977)	
<b>Zysk (strata) przed opodatkowaniem</b>	<b>2 919</b>		<b>4 069</b>	

NOTA NR 2 KOSZTY WEDŁUG RODZAJU			
Wyszczególnienie	za okres		
	od 01.01.2018 do 30.06.2018	od 01.01.2017 do 30.06.2017	
	niebadane	niebadane	
a) amortyzacja	4 480	3 712	
b) zużycie materiałów i energii	52 711	53 676	
c) usługi obce	8 562	9 113	
d) podatki i opłaty	389	366	
e) wynagrodzenia	7 675	6 940	
f) ubezpieczenia społeczne i inne świadczenia	1 676	1 393	
g) pozostałe koszty rodzajowe	2 360	1 356	
<b>Koszty według rodzaju, razem</b>	<b>77 853</b>	<b>76 556</b>	
Zmiana stanu zapasów, produktów i rozliczeń międzyokresowych	169	(3 852)	
Koszt wytworzenia produktów na własne potrzeby jednostki	17	163	
Koszty sprzedaży (wielkość ujemna)	(6 001)	(6 014)	
Koszty ogólnego zarządu (wielkość ujemna)	(8 529)	(8 130)	
Koszt wytworzenia sprzedanych produktów	(63 509)	58 723	

Szczegółowe omówienie kosztów zamieszczone zostało w punkcie 1.2 Sprawozdania Zarządu z działalności.

NOTA NR 3 PRZYCHODY I KOSZTY FINANSOWE		
Wyszczególnienie	za okres	
	od 01.01.2018 do 30.06.2018	od 01.01.2017 do 30.06.2017
	niebadane	niebadane
<b>Przychody finansowe</b>	<b>1 075</b>	<b>14</b>
Odsetki	2	3
Dodatnie różnice kursowe	1 073	-
Inne	-	11
<b>Koszty finansowe</b>	<b>751</b>	<b>977</b>
Koszty z tytułu odsetek kredytów i pożyczek	479	322
Koszty z tytułu odsetek leasingu	201	173
Ujemne różnice kursowe	-	331
Odpis aktualizujący	-	-
Pozostałe koszty finansowe	71	151
<b>Przychody (koszty) finansowe netto</b>	<b>324</b>	<b>(963)</b>

**Przetwórstwo Tworzyw Sztucznych Plast-Box S.A.****Skrócone śródroczne skonsolidowane sprawozdanie finansowe za I półrocze 2018 roku wraz z raportem niezależnego biegłego rewidenta z przeglądu**

Wszystkie kwoty wyrażone są w tysiącach złotych polskich (o ile nie wskazano inaczej)  
Waluta sprawozdawcza: złoty polski (PLN)

<b>NOTA NR 4</b>		
<b>ZYSK PRZYPADAJĄCY NA JEDNĄ AKCJĘ</b>		
Zyski	za okres	
	od 01.01.2018 do 30.06.2018	od 01.01.2017 do 30.06.2017
	niebadane	niebadane
Zysk netto okresu danego roku dla celów wyliczenia zysku na jedną akcję podlegający podziałowi między akcjonariuszy	2 342	3 146
<b>Liczba wyemitowanych akcji</b>		
Średnia ważona liczba akcji wykazana dla potrzeb wyliczenia wartości zysku podstawowego na jedną akcję	41 941 035	41 941 035
<b>Działalność kontynuowana</b>		
Zysk netto danego roku podlegający podziałowi między akcjonariuszy jednostki dominującej	0,06	0,08
Wyłączenie straty na działalności zaniechanej		
Zysk netto z działalności kontynuowanej, po wyłączeniu wyniku na działalności zaniechanej	0,06	0,08

<b>NOTA NR 5</b>		
<b>PODATEK DOCHODOWY</b>		

Uzgodnienie podatku dochodowego od zysku (straty) brutto przed opodatkowaniem według ustawowej stawki podatkowej, z podatkiem dochodowym licznym według efektywnej stawki podatkowej Grupy Kapitałowej przedstawia się następująco:

	za okres	
	od 01.01.2018 do 30.06.2018	od 01.01.2017 do 30.06.2017
	niebadane	niebadane
Zysk/(strata) brutto przed opodatkowaniem z działalności kontynuowanej	2 919	4 069
Zysk/(strata) przed opodatkowaniem z działalności zaniechanej		
Zysk/(strata) brutto przed opodatkowaniem	2 919	4 069
Podatek według ustawowej stawki podatkowej obowiązującej w Polsce, wynoszącej 19% (okres porównawczy: 19%)	555	773
Koszty trwale niestanowiące kosztów uzyskania przychodów	117	293
Przychody trwale niebędące podstawą do opodatkowania	0	147
Pozostałe	-95	
Efekt niższych stawek podatkowych obowiązujących w spółkach zagranicznych		4
Podatek według efektywnej stawki podatkowej wynoszącej 20% (2017: 23%)	577	923
Podatek dochodowy (obciążenie) ujęty w zysku lub stracie	577	923

<b>NOTA NR 6</b>		
<b>WARTOŚCI NIEMATERIALNE</b>		

**Wartości niematerialne****Kupno i sprzedaż**

W okresie 6 miesięcy zakończonym 30 czerwca 2018 roku Grupa Kapitałowa nabyła składniki aktywów niematerialnych o wartości 396 tys. PLN (w okresie 6 miesięcy zakończonym 30 czerwca 2017 roku: 163 tys. PLN).

W okresie 6 miesięcy zakończonym 30 czerwca 2018 roku Grupa Kapitałowa nie sprzedawała składników aktywów niematerialnych (w okresie 6 miesięcy zakończonym 30 czerwca 2017 roku: 0,00 tys. PLN).

W okresie 6 miesięcy zakończonym 30 czerwca 2018 roku Grupa Kapitałowa nie dokonywała likwidacji składników aktywów niematerialnych (w okresie 6 miesięcy zakończonym 30 czerwca 2017 roku: 0,00 tys. PLN).

**Przetwórstwo Tworzyw Sztucznych Plast-Box S.A.**  
**Skrócone śródroczne skonsolidowane sprawozdanie finansowe za I półrocze 2018 roku wraz z raportem niezależnego biegłego rewidenta z przeglądu**

Wszystkie kwoty wyrażone są w tysiącach złotych polskich (o ile nie wskazano inaczej)  
 Waluta sprawozdawcza: złoty polski (PLN)

**Odpisy z tytułu utraty wartości**

W okresie zakończonym 30 czerwca 2018 roku Grupa Kapitałowa nie rozpoznała dodatkowego odpisu z tytułu utraty wartości składników aktywów niematerialnych (w analogicznym okresie roku poprzedniego dodatkowy odpis aktualizujący wyniósł 0,00 tys. PLN).

<b>NOTA NR 7</b>
<b>RZECZOWE AKTYWA TRWAŁE</b>

**Kupno i sprzedaż**

W okresie 6 miesięcy zakończonym 30 czerwca 2018 roku Grupa Kapitałowa nabyła rzeczowe aktywa trwałe o wartości 4 305 tys. PLN (w okresie 6 miesięcy zakończonym 30 czerwca 2017 roku: 7 353 tys. PLN).

W okresie 6 miesięcy zakończonym 30 czerwca 2018 roku Grupa Kapitałowa sprzedała składniki rzeczowych aktywów trwałych o wartości netto 3 150 tys. PLN (w okresie 6 miesięcy zakończonym 30 czerwca 2017 roku: 3.375 tys. PLN) osiągając zysk netto na sprzedaży 4 tys. PLN (2017 rok: 2 tys. PLN).

W okresie 6 miesięcy zakończonym 30 czerwca 2018 roku Grupa Kapitałowa nie dokonywała likwidacji składników rzeczowych aktywów trwałych (w okresie 6 miesięcy zakończonym 30 czerwca 2017 roku: 0,00 tys. PLN).

**Leasingi**

Na dzień 30.06.2018 roku Grupa Kapitałowa posiada maszyny i urządzenia oraz środki transportu użytkowane na mocy umów leasingu finansowego o wartości bilansowej 24.393 tys. PLN (na dzień 31.12.2017 roku 24.480 tys. PLN). Szczegółowy opis w notcie nr 18.

**Odpisy z tytułu utraty wartości**

W okresie zakończonym 30 czerwca 2018 roku Grupa Kapitałowa nie rozpoznała dodatkowego odpisu z tytułu utraty wartości środków trwałych (w analogicznym okresie roku poprzedniego dodatkowy odpis aktualizujący wyniósł 0,00 tys. PLN).

<b>NOTA NR 8</b>
<b>NIERUCHOMOŚCI INWESTYCYJNE</b>

Na dzień 30 czerwca 2018 roku w skład nieruchomości inwestycyjnych wchodziły:

- grunt zlokalizowany w miejscowości Machowinko,
- grunt zlokalizowany w miejscowości Wytowno,
- grunt zlokalizowany w miejscowości Karzcin.

Zgodnie z uchwałą nr 18/2010 Nadzwyczajnego Walnego Zgromadzenia Jednostki dominującej z dnia 29 marca 2010 roku grunty należące do spółki zależnej Plast Box Development Sp. z o.o. zostały przeznaczone do sprzedaży (samodzielnie lub w ramach sprzedaży udziałów w spółce zależnej należących do Jednostki Dominującej). Na dzień sporządzenia niniejszego sprawozdania były prowadzone aktywne działania mające na celu sprzedaż tych nieruchomości. Grupa nie ma sprecyzowanych planów dotyczących gruntu należącego do Jednostki Dominującej. W I półroczu roku 2018 Grupa uzyskała przychody z tytułu dzierżawy tych nieruchomości w wysokości 12 tys. PLN. W roku 2017 Grupa nie uzyskiwała przychodów z tytułu dzierżawy tych nieruchomości.

Na dzień 30 czerwca 2018 roku Spółka nie posiada jeszcze wiążącej oferty sprzedażowej i w związku z tym grunty nie są wykazane jako przeznaczone do sprzedaży.

Zmiany wartości bilansowej w okresie sprawozdawczym przedstawiały się następująco:

Wyszczególnienie	za okres	
	od 01.01.2018 do 30.06.2018	od 01.01.2017 do 30.06.2017
	niebadane	niebadane
<b>Wartość na początek okresu</b>	<b>13 308</b>	<b>12 875</b>
Zwiększenie (zmniejszenie) wartości godziwej w ciągu okresu	-	-
Zmniejszenie z tytułu sprzedaży	-	-
Inne zwiększenia, przeklasyfikowanie ze środków trwałych	-	-
nieruchomości inwestycyjne w budowie	-	-
<b>Wartość na koniec okresu</b>	<b>13 308</b>	<b>12 875</b>

Zgodnie z polityką rachunkowości Grupy Kapitałowej w sprawozdaniu finansowym nieruchomości inwestycyjne są wykazywane w wartości godziwej.

Na datę 30 czerwca 2018 roku Grupa Kapitałowa dokonała analizy czynników wpływających na wartość nieruchomości inwestycyjnych wykazanych w bilansie. Przeprowadzona analiza nie wykazała potrzeby dokonywania korekty wartości tych nieruchomości w stosunku do wartości wykazanej na datę 31 grudnia 2017 roku.

<b>NOTA NR 9</b>
<b>INFORMACJE NA TEMAT PODMIOTÓW POWIĄZANYCH</b>

Poniższa tabela przedstawia łączne kwoty transakcji zawartych z podmiotami powiązanymi w okresie sześciu miesięcy zakończonym 30 czerwca 2018 r. Dane porównawcze prezentowane są w przypadku zobowiązań na dzień 31 grudnia 2017 roku, natomiast w przypadku wynagrodzeń za okres 6 miesięcy zakończony 30 czerwca 2017 roku.

podmiot powiązany		Premie naliczone w okresie	Premie wypłacone w okresie	Wynagrodzenia z tytułu świadczeń pracowniczych wypłacone	Zobowiązania z tytułu świadczeń pracowniczych na dzień bilansowy
		niebadane			
Zarząd	2018	-	220	183	52
Zarząd	2017	295	343	229	52
Rada Nadzorcza	2018	-	-	56	-
Rada Nadzorcza	2017	-	-	21	-

**Przetwórstwo Tworzyw Sztucznych Plast-Box S.A.**  
**Skrócone śródroczne skonsolidowane sprawozdanie finansowe za I półrocze 2018 roku wraz z raportem niezależnego biegłego rewidenta z przeglądu**

Wszystkie kwoty wyrażone są w tysiącach złotych polskich (o ile nie wskazano inaczej)  
 Waluta sprawozdawcza: złoty polski (PLN)

Za okres od 01.01. do 30.06.2018 r. Grupa Kapitałowa nie posiada informacji o:

- 1) istotnych transakcjach (wraz z ich kwotami) zawartych przez jednostkę na innych warunkach niż rynkowe ze stronami powiązanymi,
- 2) pożyczkach i świadczeniach o podobnym charakterze udzielonych osobom wchodzącym w skład organów zarządzających, nadzorujących albo administrujących spółek handlowych,
- 3) wspólnych przedsięwzięciach, które nie podlegają konsolidacji.

<b>NOTA NR 10</b>		
<b>ZAPASY</b>		
Wyszczególnienie	na dzień	
	30.06.2018	31.12.2017
	niebadane	
Materiały	10 074	10 995
Produkcja w toku	3 400	2 455
Wyroby gotowe	18 254	18 982
Towary	2 690	2 090
<b>Zapasy ogółem brutto</b>	<b>34 418</b>	<b>34 522</b>
- odpis aktualizujący materiały	202	174
- odpis aktualizujący wyroby gotowe	119	117
<b>Zapasy ogółem netto</b>	<b>34 097</b>	<b>34 231</b>
- wartość bilansowa zapasów stanowiących zabezpieczenie zobowiązań	20 000	20 000

Zapasy o wartości 20 000 tys. zł stanowią zabezpieczenie zaciągniętych przez Grupę kredytów i zobowiązań finansowych.

<b>NOTA NR 11</b>		
<b>NALEŻNOŚCI Z TYTUŁU DOSTAW I USŁUG ORAZ POZOSTAŁE NALEŻNOŚCI</b>		
Wyszczególnienie	na dzień	
	30.06.2018	31.12.2017
	niebadane	
<b>Należności z tytułu dostaw i usług</b>	<b>35 235</b>	<b>26 015</b>
- do 12 miesięcy	35 656	26 396
- odpisy aktualizujące wartość należności z tytułu dostaw i usług	(421)	(381)
<b>Pozostałe należności</b>	<b>997</b>	<b>2 068</b>
- z tytułu podatku dochodowego	-	165
- z tytułu innych podatków, dotacji, ceł, ubezpieczeń społecznych	891	1 711
- zaliczki na dostawy	-	-
- inne	106	192
- odpisy aktualizujące wartość innych należności	-	-
<b>Należności ogółem</b>	<b>36 232</b>	<b>28 083</b>
- część krótkoterminowa	36 232	28 083

Należności z tytułu dostaw i usług nie są oprocentowane i mają zazwyczaj termin płatności w przedziale od 7 do 90 dni.

W bieżącym okresie sprawozdawczym Grupa Kapitałowa dokonała odpisów aktualizujących należności z tytułu dostaw i usług od pozostałych podmiotów w wysokości 67 tys. zł. Kwota odpisów obciążała rachunek zysków i strat.

<b>NOTA NR 12</b>		
<b>ZMIANA STANU ODPISÓW AKTUALIZUJĄCYCH WARTOŚĆ NALEŻNOŚCI KRÓTKOTERMINOWYCH</b>		
Wyszczególnienie	od 01.01.2018	od 01.01.2017
	do 30.06.2018	do 30.06.2017
	niebadane	
<b>Stan na początek okresu</b>	<b>381</b>	<b>351</b>
<b>Różnice kursowe z przeliczenia</b>	<b>2</b>	
a) zwiększenie (z tytułu)		35
- utworzenie	67	35
b) zmniejszenie (z tytułu)	(29)	(9)
- rozwiązanie	(29)	(9)
<b>Stan odpisów aktualizujących wartość należności krótkoterminowych na koniec okresu</b>	<b>421</b>	<b>377</b>
w tym odpis aktualizujący należności z tytułu dostaw i usług	421	377

**Przetwórstwo Tworzyw Sztucznych Plast-Box S.A.**

**Skrócone śródroczne skonsolidowane sprawozdanie finansowe za I półrocze 2018 roku wraz z raportem niezależnego biegłego rewidenta z przeglądu**

Wszystkie kwoty wyrażone są w tysiącach złotych polskich (o ile nie wskazano inaczej)  
Waluta sprawozdawcza: złoty polski (PLN)

**NOTA NR 13**  
**ŚRODKI PIENIĘŻNE I ICH EKWIWALENTY**

Środki pieniężne i ich ekwiwalenty	na dzień 30.06.2018 r.	na dzień 30.06.2017 r.
	niebadane	niebadane
w walucie polskiej	98	2 812
w walucie EUR	1 348	606
po przeliczeniu na zł	5 880	2 562
pozostałe waluty w zł	41	447
<b>Środki pieniężne i ich ekwiwalenty, razem</b>	<b>6 019</b>	<b>5 821</b>

Struktura środków pieniężnych do sprawozdania z przepływów pieniężnych	od 01.01.2018 r. do 30.06.2018 r.	od 01.01.2017 r. do 30.06.2017 r.
	niebadane	niebadane
a) środki pieniężne w kasie i na rachunkach bankowych	6 019	5 632
rachunki bankowe	5 958	5 577
środki pieniężne w kasie	61	55
b) inne środki pieniężne, w tym:	-	189
- lokaty	-	189
<b>Razem środki pieniężne i ich ekwiwalenty</b>	<b>6 019</b>	<b>5 821</b>

**NOTA NR 14**  
**KAPITAŁ PODSTAWOWY**

Wyszczególnienie	na dzień	
	30.06.2018	31.12.2017
	niebadane	
Liczba akcji w sztukach	41 941 035,00	41 941 035,00
Wartość nominalna akcji (PLN / akcję)	1,00	1,00
<b>Kapitał podstawowy w zł</b>	<b>41 941 035,00</b>	<b>41 941 035,00</b>

Akcje serii A w liczbie 853 950 szt., zwykłe na okaziciela, brak uprzywilejowania  
Akcje serii B w liczbie 50 szt., imienne, uprzywilejowane co do głosu 1:2  
Akcje serii B w liczbie 3 339 950 szt., zwykłe na okaziciela, brak uprzywilejowania  
Akcje serii C w liczbie 6 050 szt., zwykłe na okaziciela, brak uprzywilejowania  
Akcje serii D w liczbie 3 250 000 szt., zwykłe na okaziciela, brak uprzywilejowania  
Akcje serii E w liczbie 3 300 000 szt., zwykłe na okaziciela, brak uprzywilejowania  
Akcje serii F w liczbie 11 280 700 szt., zwykłe na okaziciela, brak uprzywilejowania  
Akcje serii G w liczbie 19 910 335 szt., zwykłe na okaziciela, brak uprzywilejowania

**NOTA NR 15**  
**REZERWY NA ŚWIADCZENIA EMERYTALNE I PODOBNE**

Wyszczególnienie	Odprawy emerytalne	Nagrody jubileuszowe	Razem
<b>Stan rezerw na 01.01.2018 roku</b>	<b>211</b>	<b>-</b>	<b>211</b>
Rezerwy utworzone	-	-	-
Rezerwy wykorzystane	-	-	-
Rezerwy rozwiązane	-	-	-
Pozostałe zmiany stanu rezerw	-	-	-
Korekta z tytułu różnic kursowych netto z przeliczenia	-	-	-
<b>Stan rezerw na dzień 30.06.2018 roku (niebadane), w tym</b>	<b>211</b>	<b>-</b>	<b>211</b>
- rezerwy krótkoterminowe	-	-	-
- rezerwy długoterminowe	211	-	211
<b>Stan rezerw na dzień 01.01.2017 roku dane przekształcone</b>	<b>169</b>	<b>-</b>	<b>169</b>
Rezerwy utworzone	42	-	42
Rezerwy wykorzystane	-	-	-
Rezerwy rozwiązane	-	-	-
Pozostałe zmiany stanu rezerw	-	-	-
Korekta z tytułu różnic kursowych netto z przeliczenia	-	-	-
<b>Stan rezerw na dzień 31.12.2017 roku</b>	<b>211</b>	<b>-</b>	<b>211</b>

**Przetwórstwo Tworzyw Sztucznych Plast-Box S.A.**

**Skrócone śródroczne skonsolidowane sprawozdanie finansowe za I półrocze 2018 roku wraz z raportem niezależnego biegłego rewidenta z przeglądu**

Wszystkie kwoty wyrażone są w tysiącach złotych polskich (o ile nie wskazano inaczej)  
Waluta sprawozdawcza: złoty polski (PLN)

<b>NOTA NR 16</b>				
<b>POZOSTAŁE REZERWY</b>				
Wyszczególnienie	Rezerwa na premię	Rezerwa na bonus	Pozostałe	Razem
<b>Stan rezerw na 01.01.2018 roku</b>	<b>644</b>	<b>64</b>	<b>121</b>	<b>829</b>
Rezerwy utworzone	196	114	143	453
Rezerwy wykorzystane	(644)	(64)	(121)	(829)
Rezerwy rozwiązane	-	-	-	-
Pozostałe zmiany stanu rezerw	-	-	-	-
Zmiana prezentacyjna	-	-	-	-
Korekta z tytułu różnic kursowych netto z przeliczenia	-	-	-	-
<b>Stan rezerw na dzień 30.06.2018 roku (niebadane), w tym</b>	<b>196</b>	<b>114</b>	<b>143</b>	<b>453</b>
- rezerwy krótkoterminowe	196	114	143	453
- rezerwy długoterminowe	-	-	-	-
<b>Stan rezerw na dzień 01.01.2017 roku dane przekształcone</b>	<b>1 105</b>	<b>86</b>	<b>205</b>	<b>1 396</b>
Rezerwy utworzone	644	64	662	1 370
Rezerwy wykorzystane	(1 105)	(86)	(700)	(1 891)
Rezerwy rozwiązane	-	-	(7)	(7)
Pozostałe zmiany stanu rezerw	-	-	-	-
Zmiana prezentacyjna	-	-	-	-
Korekta z tytułu różnic kursowych netto z przeliczenia	-	-	(39)	(39)
<b>Stan rezerw na dzień 31.12.2017 roku</b>	<b>644</b>	<b>64</b>	<b>121</b>	<b>829</b>

<b>NOTA NR 17</b>		
<b>ZOBOWIĄZANIA Z TYTUŁU DOSTAW I USŁUG ORAZ POZOSTAŁE ZOBOWIĄZANIA KRÓTKOTERMINOWE</b>		
Wyszczególnienie	na dzień	
	30.06.2018	31.12.2017
<b>Zobowiązania z tytułu dostaw i usług o okresie wymagalności:</b>	<b>40 515</b>	<b>35 551</b>
- do 12 miesięcy	40 515	35 551
<b>Zobowiązania z tytułu bieżącego podatku dochodowego</b>	<b>321</b>	<b>29</b>
<b>Pozostałe zobowiązania krótkoterminowe</b>	<b>2 133</b>	<b>1 832</b>
- zaliczki na dostawy	7	109
- zobowiązania z tyt. wynagrodzeń	905	730
- zobowiązania z tyt. podatków (poza CIT) cel, ubezpieczeń i innych świadczeń	1 089	764
- zobowiązania z tytułu dywidendy	-	-
- inne	132	229
<b>Rozliczenia międzyokresowe bierne</b>	<b>926</b>	<b>614</b>
- dotacje	355	355
- niewykorzystane urlopy	571	259
<b>Zobowiązania ogółem</b>	<b>43 895</b>	<b>38 026</b>
- część krótkoterminowa	43 895	38 026

Zobowiązania z tytułu dostaw i usług nie są oprocentowane i mają zazwyczaj termin płatności w przedziale od 7 do 90 dni.

<b>NOTA NR 18</b>		
<b>POZOSTAŁE ZOBOWIĄZANIA FINANSOWE</b>		
Wyszczególnienie	na dzień	
	30.06.2018	31.12.2017
<b>Pozostałe zobowiązania finansowe</b>	<b>13 572</b>	<b>12 535</b>
- długoterminowe	10 254	9 203
- krótkoterminowe	3 318	3 332

Na pozostałe zobowiązania finansowe składają się zobowiązania z tytułu leasingu.



**Przetwórstwo Tworzyw Sztucznych Plast-Box S.A.**  
**Skrócone śródroczne skonsolidowane sprawozdanie finansowe za I półrocze 2018 roku wraz z raportem niezależnego biegłego rewidenta z przeglądu**

Wszystkie kwoty wyrażone są w tysiącach złotych polskich (o ile nie wskazano inaczej)  
 Waluta sprawozdawcza: złoty polski (PLN)

<b>NOTA NR 19</b>		
<b>KREDYTY I POŻYCZKI</b>		
Wyszczególnienie	Kwota zobowiązania na dzień 30.06.2018	Kwota zobowiązania na dzień 31.12.2017
	niebadane	
<b>Kredyty</b>	<b>33 374</b>	<b>27 210</b>
a) mBank SA	1 090	1 600
c) mBank SA	3 000	3 000
d) mBank SA	3 819	3 265
f) mBank SA	7 293	8 193
g) mBank SA	1 994	2 702
f) Raiffeisen Bank Polska SA	11 148	3 395
g) Raiffeisen Bank Polska SA	4 000	4 000
h) CZF PAT KREDOBANK	1 030	1 055
<b>Pożyczki</b>	-	-
<b>Kredyty i pożyczki razem</b>	<b>33 374</b>	<b>27 210</b>

Na dzień 31.12.2017 roku zobowiązania z tytułu zaciągniętych przez Grupę kredytów wyniosły 27.210 tys. PLN. Na dzień 30.06.2018 roku była to kwota 33.374 tys. PLN. Wydatki z tytułu spłaty kredytów wyniosły 4.035 tys. PLN, wpływy 10.074 tys. PLN.

Oprocentowanie kredytów ustalone jest na warunkach rynkowych.

Na dzień 30.06.2018 r. przekroczony został wskaźnik zadłużenia (stosunek skonsolidowanej sumy rezerw i zobowiązań długoterminowych, zobowiązań krótkoterminowych, funduszy specjalnych oraz rozliczeń międzyokresowych biernych do skonsolidowanej sumy aktywów) dla kredytów zaciągniętych w mBanku.

Grupa Kapitałowa przed datą bilansową złożyła wniosek o podwyższenie wymienionego wyżej wskaźnika. Bank pismem z dnia 26 lipca 2018 roku wyraził zgodę na podwyższenie wskaźnika we wszystkich obowiązujących pomiędzy Spółką i mBankiem umowach.

**NOTA NR 20**  
**ZOBOWIĄZANIA WARUNKOWE**

Jednostki powiązane nie udzielały poręczeń i gwarancji.

**NOTA NR 21**  
**OTRZYMANE DOTACJE**

Przedmiotem dotacji otrzymanej w ramach działania 4.4 Nowe inwestycje o wysokim potencjale innowacyjnym osi priorytetowej 4 Inwestycje w innowacyjne przedsięwzięcia Programu Operacyjnego Innowacyjna Gospodarka 2007-2013 są środki trwałe o kategorii wydatków: środki trwałe, roboty i materiały budowlane. Wartość wpływu: 5.100.724,60 zł. Wartość dotacji pozostająca do rozliczenia na dzień 30.06.2018 roku wynosi 1.467.962,26 zł.

Przedmiotem dotacji otrzymanej w ramach PO Innowacyjna Gospodarka Działanie 8.2 - wsparcie wdrożenia elektronicznego biznesu typu B2B są środki trwałe i wartości niematerialne o kategorii wydatków: środki trwałe i wartości niematerialne. Wartość dotacji pozostająca do rozliczenia na dzień 30.06.2018 roku wynosi 153.842,41 zł.

**NOTA NR 22**  
**ZMIANA SZACUNKÓW I KOREKTY BŁĘDÓW**

W okresach porównywalnych nie dokonywano zmiany szacunków i korekt błędów.

**Przetwórstwo Tworzyw Sztucznych Plast-Box S.A.****Skrócone śródroczne skonsolidowane sprawozdanie finansowe za I półrocze 2018 roku wraz z raportem niezależnego biegłego rewidenta z przeglądu**

Wszystkie kwoty wyrażone są w tysiącach złotych polskich (o ile nie wskazano inaczej)  
Waluta sprawozdawcza: złoty polski (PLN)

**NOTA NR 23****PRZYCZYNY WYSTĘPOWANIA RÓŻNIC POMIĘDZY ZMIANAMI WYNIKAJĄCYMI ZE SPRAWOZDANIA Z SYTUACJI FINANSOWEJ ORAZ ZMIANAMI WYNIKAJĄCYMI Z RACHUNKU PRZEPEŁYWÓW PIENIĘŻNYCH ORAZ DODATKOWE INFORMACJE DO SPRAWOZDANIA Z PRZEPEŁYWÓW PIENIĘŻNYCH**

Poniższa tabela przedstawia przyczyny występowania różnic pomiędzy zmianami wynikającymi ze sprawozdania z sytuacji finansowej oraz zmianami wynikającymi z rachunku przepływów pieniężnych.

	od 01.01.2018 30.06.2018	do
Zmiana stanu zapasów wynikająca ze sprawozdania z sytuacji finansowej		134
Zmiana stanu zapasów w rachunku przepływów pieniężnych		2 327
różnica - różnice kursowe z przeliczenia sprawozdań		2 193
Zmiana stanu należności wynikająca ze sprawozdania z sytuacji finansowej		-8 149
Zmiana stanu należności w rachunku przepływów pieniężnych		-5 706
różnica - różnice kursowe z przeliczenia sprawozdań		2 443
Zmiana stanu zobowiązań wynikająca ze sprawozdania z sytuacji finansowej		5 557
Zmiana stanu zobowiązań w rachunku przepływów pieniężnych		3 029
różnica - różnice kursowe z przeliczenia sprawozdań, dywidenda		-2 528
Zmiana stanu rezerw wynikająca ze sprawozdania z sytuacji finansowej		-376
Zmiana stanu rezerw w rachunku przepływów pieniężnych		-375
różnica - różnice kursowe z przeliczenia sprawozdań		1
Zmiana stanu rozliczeń międzyokresowych wynikająca ze sprawozdania z sytuacji finansowej		-26
Zmiana stanu rozliczeń międzyokresowych w rachunku przepływów pieniężnych		-24
różnica - różnice kursowe z przeliczenia sprawozdań		2

**NOTA NR 24****SEZONOWOŚĆ DZIAŁALNOŚCI**

Obecnie przychody ze sprzedaży oraz wyniki z działalności operacyjnej Grupy Kapitałowej w niewielkim stopniu są uzależnione od trendów sezonowych. Grupa Kapitałowa „Plast-Box” S.A. sprzedaje swoje produkty do branży charakteryzujących się odmienną sezonowością, największe obroty z klientami z branży spożywczej przypadają na okres październik – marzec, natomiast w okresie kwiecień – sierpień najwyższą sprzedaż notuje się do branży chemicznej. Poza sprzedażą do dwóch kluczowych branż jakimi są branża spożywcza i chemiczna, Grupa Kapitałowa zwiększa sprzedaż do innych firm z innych branż m.in. do branży handlowej, dzięki czemu wpływ sezonowości na prowadzoną działalność jest niewielki.

**NOTA NR 25****DYWIDENDY ZAPŁACONE I ZAPROPONOWANE DO WYPŁATY**

Uchwałą nr 7/2018 Zwyczajnego Walnego Zgromadzenia Spółki z dnia 29 maja 2018 roku, Walne Zgromadzenie postanowiło wypłacić akcjonariuszom dywidendę według następujących zasad:

- 1) Dywidenda wyniosła 0,09 zł (słownie: dziewięć groszy) na jedną akcję.
- 2) Dzień, według którego ustala się listę Akcjonariuszy uprawnionych do wypłaty dywidendy za rok obrotowy zakończony w dniu 31 grudnia 2017 roku, ustalony został na 7 czerwca 2018 r. (dzień dywidendy).
- 3) Termin wypłaty dywidendy ustalono na dzień 15 czerwca 2018 r.

Dywidendą objętych było 41.941.035 (czterdzieści jeden milionów dziewięćset czterdzieści jeden tysięcy trzydzieści pięć) akcji Spółki. Wysokość dywidendy wyniosła 3.774.693,15 zł (trzy miliony siedemset siedemdziesiąt cztery tysiące sześćset dziewięćdziesiąt trzy złote piętnaście groszy).

**NOTA NR 26****ZDARZENIA PO DNIU BILANSOWYM**

Po dniu bilansowym do dnia sporządzenia niniejszego sprawozdania finansowego, tj. do dnia 31 sierpnia 2018 roku nie wystąpiły zdarzenia, które nie zostały a powinny być ujęte w sprawozdaniu.

**Przetwórstwo Tworzyw Sztucznych Plast-Box S.A.**

**Skrócone śródroczne skonsolidowane sprawozdanie finansowe za I półrocze 2018 roku wraz z raportem niezależnego biegłego rewidenta z przeglądu**

Wszystkie kwoty wyrażone są w tysiącach złotych polskich (o ile nie wskazano inaczej)  
Waluta sprawozdawcza: złoty polski (PLN)

**NOTA NR 27**  
**WYBRANE DANE FINANSOWE WRAZ Z PRZELICZENIEM NA EURO**

Wybrane dane finansowe prezentowane w sprawozdaniu finansowym przeliczono na walutę Euro w następujący sposób:

- Pozycje dotyczące rachunku zysków i strat oraz rachunku przepływów pieniężnych za bieżący okres sprawozdawczy i poprzedni okres sprawozdawczy przeliczono według kursu stanowiącego średnią arytmetyczną średnich kursów ogłaszanych przez NBP obowiązujących na ostatni dzień każdego miesiąca. Kurs ten wyniósł w I półroczu 2018 roku 1 EURO = 4,2395 zł (w I półroczu 2017 roku 1 EURO = 4,2474 zł).
- Pozycje bilansowe przeliczono według średniego kursu ogłoszonego przez NBP, obowiązującego na dzień bilansowy bieżącego okresu sprawozdawczego i poprzedniego okresu. Kurs ten wyniósł na dzień 30.06.2017 roku 1 EURO = 4,3616 zł (na dzień 31.12.2017 roku 1 EURO = 4,1709 zł).

Wyszczególnienie	PLN		EUR	
	30.06.2018	30.06.2017	30.06.2018	30.06.2017
	niebadane			
Przychody ze sprzedaży	84 613	80 818	19 958	19 028
Zysk (strata) z działalności operacyjnej	2 595	5 032	612	1 185
Zysk (strata) brutto	2 919	4 069	689	958
Zysk (strata) netto	2 342	3 146	552	741
Przepływy środków pieniężnych netto z działalności operacyjnej	6 620	9 093	1 562	2 141
Przepływy środków pieniężnych netto z działalności inwestycyjnej	(1 446)	(4 474)	(341)	(1 053)
Przepływy środków pieniężnych netto z działalności finansowej	(729)	659	(172)	155
Zmiana stanu środków pieniężnych i ich ekwiwalentów	4 445	5 278	1 048	1 243
Wyszczególnienie	30.06.2018	31.12.2017	30.06.2018	31.12.2017
	niebadane		niebadane	
Aktywa razem	175 163	161 482	40 160	38 716
Zobowiązania długoterminowe	23 863	25 092	5 471	6 016
Zobowiązania krótkoterminowe	74 899	61 138	17 172	14 658
Kapitał własny	76 401	75 252	17 517	18 042
Kapitał zakładowy	41 941	41 941	9 616	10 056
Liczba akcji (w tys. szt.)	41 941	41 941	41 941	41 941
	30.06.2018	30.06.2017	30.06.2018	30.06.2017
Zysk (strata) przypadający na jedną akcję (w zł / EUR)	0,06	0,08	0,01	0,02
	30.06.2018	31.12.2017	30.06.2018	31.12.2017
Wartość księgowa na jedną akcję (w zł / EUR)	1,82	1,79	0,42	0,43

**Przetwórstwo Tworzyw Sztucznych Plast-Box SA**  
**Skrócone śródroczne sprawozdanie finansowe za I półrocze 2018 roku wraz z raportem niezależnego biegłego rewidenta z przeglądu**

Wszystkie kwoty wyrażone są w tysiącach złotych polskich (o ile nie wskazano inaczej)  
 Waluta sprawozdawcza: złoty polski (PLN)

<b>NOTA NR 1</b>			
<b>KOSZTY WEDŁUG RODZAJU</b>			
Wyszczególnienie	za okres:		
	od 01.01.2018 do 30.06.2018	od 01.01.2017 do 30.06.2017	
	niebadane	niebadane	
a) amortyzacja	4 016	3 275	
b) zużycie materiałów i energii	42 802	43 122	
c) usługi obce	7 580	7 440	
d) podatki i opłaty	164	138	
e) wynagrodzenia	6 636	6 002	
f) ubezpieczenia społeczne i inne świadczenia	1 462	1 209	
g) pozostałe koszty rodzajowe	860	803	
<b>Koszty według rodzaju, razem</b>	<b>63 520</b>	<b>61 989</b>	
Zmiana stanu zapasów, produktów i rozliczeń międzyokresowych	(160)	(3 185)	
Koszt wytworzenia produktów na własne potrzeby jednostki	17	163	
Koszty sprzedaży (wielkość ujemna)	(4 269)	(4 374)	
Koszty ogólnego zarządu (wielkość ujemna)	(7 341)	(6 892)	
Koszt wytworzenia sprzedanych produktów	51 767	47 701	

W I półroczu 2018 roku suma kosztów ogółem była wyższa o 1.531 tys. PLN (2,5%) od kosztów poniesionych w porównywanym okresie w 2017 roku.

Szczegółowe omówienie kosztów zamieszczone zostało w Sprawozdaniu Zarządu z działalności.

<b>NOTA NR 2</b>			
<b>ZYSK PRZYPADAJĄCY NA JEDNĄ AKCJĘ</b>			
Zyski	za okres		
	od 01.01.2018 do 30.06.2018	od 01.01.2017 do 30.06.2017	
	niebadane	niebadane	
Zysk netto okresu danego roku dla celów wyliczenia zysku na jedną akcję podlegający podziałowi między akcjonariuszy	147	1 115	
Zysk netto zannualizowany dla celów wyliczenia zysku na jedną akcję podlegający podziałowi między akcjonariuszy			
<b>Liczba wyemitowanych akcji</b>			
Średnia ważona liczba akcji wykazana dla potrzeb wyliczenia wartości zysku zwykłego na jedną akcję	41 941 035	41 941 035	
<b>Działalność kontynuowana</b>			
Zysk netto danego roku podlegający podziałowi między akcjonariuszy	0,00	0,03	

<b>NOTA NR 3</b>			
<b>PODATEK DOCHODOWY</b>			

Uzgodnienie podatku dochodowego od zysku (straty) brutto przed opodatkowaniem według ustawowej stawki podatkowej, z podatkiem dochodowym licznym według efektywnej stawki podatkowej Spółki przedstawia się następująco:

	za okres		
	od 01.01.2018 do 30.06.2018	od 01.01.2017 do 30.06.2017	
	niebadane	niebadane	
Zysk/(strata) brutto przed opodatkowaniem z działalności kontynuowanej	153	1 596	
Zysk/(strata) przed opodatkowaniem z działalności zaniechanej			
Zysk/(strata) brutto przed opodatkowaniem	153	1 596	
Podatek według ustawowej stawki podatkowej obowiązującej w Polsce, wynoszącej 19% (okres porównawczy: 19%)	29	303	
Koszty trwale niestanowiące kosztów uzyskania przychodów	117	325	
Przychody trwale niebędące podstawą do opodatkowania		147	
Pozostałe	-140		
Podatek według efektywnej stawki podatkowej wynoszącej 4% (2017: 30%)	6	481	
Podatek dochodowy (obciążenie) ujęty w zysku lub stracie	6	481	

**Przetwórstwo Tworzyw Sztucznych Plast-Box SA**  
**Skrócone śródroczne sprawozdanie finansowe za I półrocze 2018 roku wraz z raportem niezależnego biegłego rewidenta z przeglądu**

Wszystkie kwoty wyrażone są w tysiącach złotych polskich (o ile nie wskazano inaczej)  
 Waluta sprawozdawcza: złoty polski (PLN)

**NOTA NR 4**  
**WARTOŚCI NIEMATERIALNE**

**Wartości niematerialne**

**Kupno i sprzedaż**

W okresie 6 miesięcy zakończonym 30 czerwca 2018 roku Spółka nabyła składniki aktywów niematerialnych o wartości 386 tys. PLN (w okresie 6 miesięcy zakończonym 30 czerwca 2017 roku: 161 tys. PLN).

W okresie 6 miesięcy zakończonym 30 czerwca 2018 roku Spółka nie sprzedawała składników aktywów niematerialnych (w okresie 6 miesięcy zakończonym 30 czerwca 2017 roku: 0,00 tys. PLN).

W okresie 6 miesięcy zakończonym 30 czerwca 2018 roku Spółka nie dokonywała likwidacji składników aktywów niematerialnych (w okresie 6 miesięcy zakończonym 30 czerwca 2017 roku: 0,00 tys. PLN).

**Odpisy z tytułu utraty wartości**

W okresie zakończonym 30 czerwca 2018 roku Spółka nie rozpoznała dodatkowego odpisu z tytułu utraty wartości składników aktywów niematerialnych (w analogicznym okresie roku poprzedniego dodatkowy odpis aktualizujący wyniósł 0,00 tys. PLN).

**NOTA NR 5**  
**RZECZOWE AKTYWA TRWAŁE**

**Kupno i sprzedaż**

W okresie 6 miesięcy zakończonym 30 czerwca 2018 roku Spółka nabyła rzeczowe aktywa trwałe o wartości 3 384 tys. PLN (w okresie 6 miesięcy zakończonym 30 czerwca 2017 roku: 6 866 tys. PLN).

W okresie 6 miesięcy zakończonym 30 czerwca 2018 roku Spółka sprzedała składniki rzeczowych aktywów trwałych o wartości netto 3.150 tys. PLN (w okresie 6 miesięcy zakończonym 30 czerwca 2017 roku: 3.375 tys. PLN) osiągając zysk netto na sprzedaży 4 tys. PLN (2017 rok: 2 tys. PLN).

W okresie 6 miesięcy zakończonym 30 czerwca 2018 roku Spółka nie dokonywała likwidacji składników rzeczowych aktywów trwałych (w okresie 6 miesięcy zakończonym 30 czerwca 2017 roku: 0,00 tys. PLN).

**Leasingi**

Na dzień 30.06.2018 roku Spółka posiada maszyny i urządzenia oraz środki transportu użytkowane na mocy umów leasingu finansowego o wartości bilansowej 24.393 tys. PLN (na dzień 31.12.2017 roku 24.480 tys. PLN). Szczegółowy opis w notcie nr 19.

**Odpisy z tytułu utraty wartości**

W okresie zakończonym 30 czerwca 2018 roku Spółka nie rozpoznała dodatkowego odpisu z tytułu utraty wartości środków trwałych (w analogicznym okresie roku poprzedniego dodatkowy odpis aktualizujący wynosił 0,00 tys. PLN).

**NOTA NR 6**  
**NIERUCHOMOŚCI INWESTYCYJNE**

Wyszczególnienie	za okres	
	od 01.01.2018 do 30.06.2018	od 01.01.2017 do 31.12.2017
	niebadane	
Wartość na początek okresu	42	42
Wartość na koniec okresu	42	42

Zgodnie z polityką rachunkowości Spółki w sprawozdaniu finansowym nieruchomości inwestycyjne są wykazywane w wartości godziwej.

Na dzień bilansowy Zarząd Spółki przeprowadził porównanie dotychczasowych wartości nieruchomości z aktualnymi ofertami sprzedaży podobnych nieruchomości. Według oceny Zarządu aktualne wartości godziwe nie odbiegają istotnie od wartości bilansowej.

**NOTA NR 7**  
**INWESTYCJE W JEDNOSTKACH ZALEŻNYCH**

Wyszczególnienie	na dzień	
	30.06.2018	31.12.2017
	niebadane	
<b>Udziały w jednostkach zależnych</b>	<b>51 351</b>	<b>51 349</b>
- udziały w "Plast-Box Development"	9 457	9 457
- udziały w "Plast-Box Ukraina"	32 842	32 842
- udziały w "Plast-Box Apartments"	9 050	9 050
- udziały w "Plast-Box East"	2	-
<b>Aktywa finansowe dostępne do obrotu</b>	<b>-</b>	<b>-</b>
- weksle	-	-

Zarząd Spółki, biorąc pod uwagę wyniki oraz aktualną sytuację finansową spółek zależnych, nie widzi przesłanek utraty wartości udziałów.

**Przetwórstwo Tworzyw Sztucznych Plast-Box SA**  
**Skrócone śródroczne sprawozdanie finansowe za I półrocze 2018 roku wraz z raportem niezależnego biegłego rewidenta z przeglądu**

Wszystkie kwoty wyrażone są w tysiącach złotych polskich (o ile nie wskazano inaczej)  
 Waluta sprawozdawcza: złoty polski (PLN)

**NOTA NR 8**  
**INFORMACJE NA TEMAT PODMIOTÓW POWIĄZANYCH**

Poniższa tabela przedstawia łączne kwoty transakcji zawartych z podmiotami powiązаныmi w okresie sześciu miesięcy zakończonym 30 czerwca 2018 r. Dane porównawcze prezentowane są w przypadku należności i zobowiązań na dzień 31 grudnia 2017 roku, natomiast w przypadku zakupów, sprzedaży i wynagrodzeń za okres 6 miesięcy zakończony 30 czerwca 2017 roku.

podmiot powiązany		Zakupy od podmiotów powiązanych	Sprzedaż podmiotom powiązany	Zobowiązania wobec podmiotów powiązanych	Należności od podmiotów powiązanych
		niebadane			
"Plast-Box Ukraina" Sp. z o.o.	2018	307	9 849	169	6 768
"Plast-Box Ukraina" Sp. z o.o.	2017	579	10 272	172	5 782
"Plast-Box Apartments" Sp. z o.o.	2018	355		3	
"Plast-Box Apartments" Sp. z o.o.	2017	330		68	
"Plast-Box Development" Sp. z o.o.	2018				
"Plast-Box Development" Sp. z o.o.	2017				

podmiot powiązany		Premie naliczone w okresie	Premie wypłacone w okresie netto	Wynagrodzenia z tytułu świadczeń pracowniczych wypłacone netto	Zobowiązania z tytułu świadczeń pracowniczych na dzień bilansowy brutto
		niebadane			
Zarząd	2018	-	220	183	52
Zarząd	2017	295	343	229	52
Rada Nadzorcza	2018	-	-	56	-
Rada Nadzorcza	2017	-	-	21	-

Zgodnie z MSR 24 Spółka dokonała identyfikacji podmiotów powiązanych. Za podmioty powiązane uznano:

- jednostki zależne:
  - "Plast-Box Ukraina" Sp. z o.o.,
  - "Plast-Box Development" Sp. z o.o.,
  - "Plast-Box Apartments" Sp. z o.o.,
  - "Plast-Box East" Sp. z o.o.,
- członków Rady Nadzorczej,
- członków kluczowego personelu kierowniczego,
- bliskich członków rodziny członków Rady Nadzorczej i personelu kierowniczego,
- podmioty kontrolowane przez osoby określone w punktach c) i d).

Za okres od 01.01. do 30.06.2018 r. Spółka nie posiada informacji o:

- istotnych transakcjach (wraz z ich kwotami) zawartych przez jednostkę na innych warunkach niż rynkowe ze stronami powiązаныmi,
- pożyczkach i świadczeniach o podobnym charakterze udzielonych osobom wchodzącym w skład organów zarządzających, nadzorujących albo administrujących spółek handlowych.

**NOTA NR 9**  
**ZAPASY**

Wyszczególnienie	na dzień	
	30.06.2018	31.12.2017
	niebadane	
Materiały	6 302	7 458
Produkcja w toku	3 334	2 377
Wyroby gotowe	11 731	13 031
Towary	157	116
<b>Zapasy ogółem brutto</b>	<b>21 524</b>	<b>22 982</b>
- odpis aktualizujący materiały	202	174
- odpis aktualizujący wyroby gotowe	119	117
<b>Zapasy ogółem netto</b>	<b>21 203</b>	<b>22 691</b>
- wartość bilansowa zapasów stanowiących zabezpieczenie zobowiązań	20 000	20 000

Zapasy o wartości 20 000 tys. zł stanowią zabezpieczenie zaciągniętych przez Spółkę kredytów i zobowiązań finansowych.

**NOTA NR 10**  
**NALEŻNOŚCI Z TYTUŁU DOSTAW I USŁUG ORAZ POZOSTAŁE NALEŻNOŚCI**

Wyszczególnienie	na dzień	
	30.06.2018	31.12.2017
	niebadane	
<b>Należności z tytułu dostaw i usług</b>	<b>27 465</b>	<b>23 091</b>
- do 12 miesięcy	27 875	23 459
Odpisy aktualizujące wartość należności z tytułu dostaw i usług	(410)	(368)
<b>Pozostałe należności</b>	<b>1 677</b>	<b>1 725</b>
- z tytułu podatku dochodowego	100	165
- z tytułu innych podatków, dotacji, cel, ubezpieczeń społecznych	690	1 314
- inne	887	246
<b>Należności ogółem</b>	<b>29 142</b>	<b>24 816</b>
- część długoterminowa		
- część krótkoterminowa	29 142	24 816

**Przetwórstwo Tworzyw Sztucznych Plast-Box SA**  
**Skrócone śródroczne sprawozdanie finansowe za I półrocze 2018 roku wraz z raportem niezależnego biegłego rewidenta z przeglądu**

Wszystkie kwoty wyrażone są w tysiącach złotych polskich (o ile nie wskazano inaczej)  
 Waluta sprawozdawcza: złoty polski (PLN)

NOTA NR 11		
ZMIANA STANU ODPISÓW AKTUALIZUJĄCYCH WARTOŚĆ NALEŻNOŚCI KRÓTKOTERMINOWYCH		
Wyszczególnienie	od 01.01.2018 do 30.06.2018	od 01.01.2017 do 30.06.2017
	niebadane	niebadane
<b>Stan na początek okresu</b>	<b>368</b>	<b>346</b>
a) zwiększenie (z tytułu)	54	35
- utworzenie	54	35
b) zmniejszenie (z tytułu)	(12)	(9)
- rozwiązanie	(12)	(9)
<b>Stan odpisów aktualizujących wartość należności krótkoterminowych na koniec okresu</b>	<b>410</b>	<b>372</b>
w tym odpis aktualizujący należności z tytułu dostaw i usług	410	372

Należności z tytułu dostaw i usług nie są oprocentowane i mają zazwyczaj termin płatności w przedziale od 7 do 90 dni.  
 W bieżącym okresie sprawozdawczym Spółka dokonała odpisów aktualizujących należności z tytułu dostaw i usług od pozostałych podmiotów w wysokości 54 tys. PLN. Kwota odpisów obciąża rachunek zysków i strat.  
 Pozostałe należności sporne stanowią kwotę 410 tys. PLN. Na te należności zostały utworzone w latach ubiegłych odpisy aktualizujące w wysokości 368 tys. PLN.

NOTA NR 12	
ŚRODKI PIENIĘŻNE I ICH EKWIWALENTY	

Środki pieniężne i ich ekwiwalenty	na dzień 30.06.2018	na dzień 30.06.2017
	niebadane	niebadane
w walucie polskiej	82	2 508
w walucie EUR	1 346	604
po przeliczeniu na zł	5 873	2 553
w walucie USD	-	-
po przeliczeniu na zł	-	-
<b>Środki pieniężne i ich ekwiwalenty, razem</b>	<b>5 955</b>	<b>5 061</b>

Struktura środków pieniężnych do sprawozdania z przepływów pieniężnych	od 01.01.2018 r. do 30.06.2018 r.	od 01.01.2017 r. do 30.06.2017 r.
	niebadane	niebadane
a) środki pieniężne w kasie i na rachunkach bankowych	5 955	5 061
rachunki bankowe	5 894	5 006
środki pieniężne w kasie	61	55
b) inne środki pieniężne, w tym:	-	-
- lokaty	-	-
- inne, w tym środki pieniężne w drodze	-	-
<b>Razem środki pieniężne i ich ekwiwalenty</b>	<b>5 955</b>	<b>5 061</b>

NOTA NR 13		
KAPITAŁ PODSTAWOWY		
Wyszczególnienie	na dzień	
	30.06.2018	31.12.2017
	niebadane	niebadane
Liczba akcji w sztukach	41 941 035,00	41 941 035,00
Wartość nominalna akcji (PLN / akcje)	1,00	1,00
<b>Kapitał podstawowy w zł</b>	<b>41 941 035,00</b>	<b>41 941 035,00</b>

Akcje serii A w liczbie 853 950 szt., zwykłe na okaziciela, brak uprzywilejowania  
 Akcje serii B w liczbie 50 szt., imienne, uprzywilejowane co do głosu 1:2  
 Akcje serii B w liczbie 3 339 950 szt., zwykłe na okaziciela, brak uprzywilejowania  
 Akcje serii C w liczbie 6 050 szt., zwykłe na okaziciela, brak uprzywilejowania  
 Akcje serii D w liczbie 3 250 000 szt., zwykłe na okaziciela, brak uprzywilejowania  
 Akcje serii E w liczbie 3 300 000 szt., zwykłe na okaziciela, brak uprzywilejowania  
 Akcje serii F w liczbie 11 280 700 szt., zwykłe na okaziciela, brak uprzywilejowania  
 Akcje serii G w liczbie 19 910 335 szt., zwykłe na okaziciela, brak uprzywilejowania

W okresie 6 miesięcy zakończonym 30 czerwca 2018 roku oraz 30 czerwca 2017 roku nie miały miejsca emisje, wykup i spłata dłużnych i kapitałowych papierów wartościowych.

**Przetwórstwo Tworzyw Sztucznych Plast-Box SA**  
**Skrócone śródroczne sprawozdanie finansowe za I półrocze 2018 roku wraz z raportem niezależnego biegłego rewidenta z przeglądu**

Wszystkie kwoty wyrażone są w tysiącach złotych polskich (o ile nie wskazano inaczej)  
 Waluta sprawozdawcza: złoty polski (PLN)

NOTA NR 14 ZMIANY KAPITAŁU PODSTAWOWEGO		
Wyszczególnienie	za okres	
	od 01.01.2018 do 30.06.2018	od 01.01.2017 do 30.06.2017
	niebadane	niebadane
Kapitał podstawowy na początek okresu	41 941	41 941
Zwiększenia kapitału podstawowego w okresie	-	-
Zmniejszenia kapitału podstawowego w okresie	-	-
- umorzenie akcji własnych	-	-
Kapitał podstawowy na koniec okresu	41 941	41 941

NOTA NR 15 REZERWY NA SWIADCZENIA EMERYTALNE I PODOBNE			
Wyszczególnienie	Odprawy emerytalne	Nagrody jubileuszowe	Razem
Stan rezerw na dzień 01.01.2018 roku dane przekształcone	211	-	211
Rezerwy utworzone	-	-	-
Stan rezerw na dzień 30.06.2018 roku (niebadane), w tym	211	-	211
- rezerwy krótkoterminowe	-	-	-
- rezerwy długoterminowe	211	-	211
Stan rezerw na dzień 01.01.2017 roku dane przekształcone	169	-	169
Rezerwy utworzone	42	-	42
Rezerwy rozwiązane	-	-	-
Stan rezerw na dzień 31.12.2017 roku dane przekształcone	211	-	211

NOTA NR 16 POZOSTAŁE REZERWY				
Wyszczególnienie	Rezerwa na premię	Rezerwa na bonus	Pozostałe	Razem
Stan rezerw na dzień 01.01.2018 roku dane przekształcone	644	64	-	708
Rezerwy utworzone	196	114	27	337
Rezerwy wykorzystane	(644)	(64)	-	(708)
Rezerwy rozwiązane	-	-	-	-
Pozostałe zmiany stanu rezerw	-	-	-	-
Zmiana prezentacyjna	-	-	-	-
Stan rezerw na dzień 30.06.2018 roku (niebadane), w tym	196	114	27	337
- rezerwy krótkoterminowe	196	114	27	337
- rezerwy długoterminowe	-	-	-	-
Stan rezerw na dzień 01.01.2017 roku dane przekształcone	1 105	86	7	1 198
Rezerwy utworzone	644	64	-	708
Rezerwy wykorzystane	(1 105)	(86)	-	(1 191)
Rezerwy rozwiązane	-	-	(7)	(7)
Pozostałe zmiany stanu rezerw	-	-	-	-
Stan rezerw na dzień 31.12.2017 roku dane przekształcone	644	64	-	708

NOTA NR 17 ZOBOWIĄZANIA Z TYTUŁU DOSTAW I USŁUG ORAZ POZOSTAŁE ZOBOWIĄZANIA KRÓTKOTERMINOWE		
Wyszczególnienie	na dzień	
	30.06.2018	31.12.2017
	niebadane	
Zobowiązania z tytułu dostaw i usług o okresie wymagalności:	33 076	29 410
- do 12 miesięcy	33 076	29 410
Zobowiązania z tytułu bieżącego podatku dochodowego	-	-
-	-	-
Pozostałe zobowiązania krótkoterminowe	1 786	1 691
- zobowiązania z tyt. wynagrodzeń	791	729
- zobowiązania z tyt. ceł, ubezpieczeń i innych świadczeń	934	830
- dywidenda	-	-
- inne zobowiązania	61	132
Rozliczenia międzyokresowe bierne	751	477
- dotacje	294	294
- niewykorzystane urlopy	457	183
Zobowiązania ogółem	35 613	31 578
- część krótkoterminowa	35 613	31 578

Zobowiązania z tytułu dostaw i usług nie są oprocentowane i mają zazwyczaj termin płatności w przedziale od 7 do 90 dni.

NOTA NR 18 POZOSTAŁE ZOBOWIĄZANIA FINANSOWE		
Wyszczególnienie	na dzień	
	30.06.2018	31.12.2017
	niebadane	
Pozostałe zobowiązania finansowe	13 572	12 535
- długoterminowe	10 254	9 203
- krótkoterminowe	3 318	3 332

Na pozostałe zobowiązania finansowe składają się zobowiązania z tytułu leasingu.



**Przetwórstwo Tworzyw Sztucznych Plast-Box SA**  
**Skrócone śródroczne sprawozdanie finansowe za I półrocze 2018 roku wraz z raportem niezależnego biegłego rewidenta z przeglądu**

Wszystkie kwoty wyrażone są w tysiącach złotych polskich (o ile nie wskazano inaczej)  
 Waluta sprawozdawcza: złoty polski (PLN)

<b>NOTA NR 19</b>		
<b>KREDYTY I POŻYCZKI</b>		
Wyszczególnienie	Kwota zobowiązania na dzień 30.06.2018	Kwota zobowiązania na dzień 31.12.2017
	niebadane	
<b>Kredyty</b>	<b>32 344</b>	<b>26 155</b>
a) mBank SA	1 090	1 600
b) mBank SA	3 000	3 000
c) mBank SA	3 819	3 265
d) mBank SA	7 293	8 193
e) mBank SA	1 994	2 702
f) Raiffeisen Bank Polska SA	11 148	3 395
g) Raiffeisen Bank Polska SA	4 000	4 000
<b>Pożyczki</b>	<b>-</b>	<b>-</b>
<b>Kredyty i pożyczki razem</b>	<b>32 344</b>	<b>26 155</b>

Na dzień 31.12.2017 roku zobowiązania z tytułu zaciągniętych przez Spółkę kredytów wyniosły 26.155 tys. PLN. Na dzień 30.06.2018 roku była to kwota 32.344 tys. PLN. Wydatki z tytułu spłaty kredytów wyniosły 1.410 tys. PLN, wpływy 7.599 tys. PLN.

Oprocentowanie kredytów ustalone jest na warunkach rynkowych.

Na dzień 30.06.2018 r. przekroczony został wskaźnik zadłużenia (stosunek skonsolidowanej sumy rezerw i zobowiązań długoterminowych, zobowiązań krótkoterminowych, funduszy specjalnych oraz rozliczeń międzyokresowych biernych do skonsolidowanej sumy aktywów) dla kredytów zaciągniętych w mBanku.

Spółka przed datą bilansową złożyła wniosek o podwyższenie wymienionego wyżej wskaźnika. Bank pismem z dnia 26 lipca 2018 roku wyraził zgodę na podwyższenie wskaźnika we wszystkich obowiązujących pomiędzy Spółką i mBankiem umowach.

**NOTA NR 20**  
**ZOBOWIĄZANIA WARUNKOWE**

W okresie objętym sprawozdaniem finansowym Spółka nie była stroną zobowiązań warunkowych.

**NOTA NR 21**  
**OTRZYMANE DOTACJE**

Przedmiotem dotacji otrzymanej w ramach działania 4.4 Nowe inwestycje o wysokim potencjale innowacyjnym osi priorytetowej 4 Inwestycje w innowacyjne przedsięwzięcia Programu Operacyjnego Innowacyjna Gospodarka 2007-2013 są środki trwałe o kategorii wydatków: środki trwałe, roboty i materiały budowlane. Wartość wpływu: 5.100.724,60 PLN. Wartość dotacji pozostająca do rozliczenia na dzień 30.06.2018 roku wynosi 1.824.852,11 PLN.

Przedmiotem dotacji otrzymanej w ramach PO Innowacyjna Gospodarka Działanie 8.2 - wsparcie wdrożenia elektronicznego biznesu typu B2B są środki trwałe i wartości niematerialne o kategorii wydatków: środki trwałe i wartości niematerialne. Wartość dotacji pozostająca do rozliczenia na dzień 30.06.2018 roku wynosi 153.842,41 PLN.

**NOTA NR 22**  
**ZMIANA SZACUNKÓW I KOREKTY BŁĘDÓW**

W okresach porównywalnych nie dokonywano zmiany szacunków i korekt błędów.

**NOTA NR 23**  
**SEZONOWOŚĆ DZIAŁALNOŚCI**

Obecnie przychody ze sprzedaży oraz wyniki z działalności operacyjnej Spółki w niewielkim stopniu są uzależnione od trendów sezonowych. Przetwórstwo Tworzyw Sztucznych „Plast-Box” S.A. sprzedaje swoje produkty do branży charakteryzujących się odmienną sezonowością, największe obroty z klientami z branży spożywczej przypadają na okres październik – marzec, natomiast w okresie kwiecień – sierpień największą sprzedaż notuje się do branży chemicznej. Poza sprzedażą do dwóch kluczowych branż jakimi są branża spożywcza i chemiczna, Spółka zwiększa sprzedaż do innych firm z innych branż m.in. do branży handlowej, dzięki czemu wpływ sezonowości na prowadzoną działalność jest niewielki.

**Przetwórstwo Tworzyw Sztucznych Plast-Box SA**  
**Skrócone śródroczne sprawozdanie finansowe za I półrocze 2018 roku wraz z raportem niezależnego biegłego rewidenta z przeglądu**

Wszystkie kwoty wyrażone są w tysiącach złotych polskich (o ile nie wskazano inaczej)  
 Waluta sprawozdawcza: złoty polski (PLN)

**NOTA NR 24**  
**DYWIDENDY ZAPŁACONE I ZAPROPONOWANE DO WYPŁATY**

Uchwałą nr 7/2018 Zwyczajnego Walnego Zgromadzenia Spółki z dnia 29 maja 2018 roku, Walne Zgromadzenie postanowiło wypłacić akcjonariuszom dywidendę według następujących zasad:

- 1) Dywidenda wyniosła 0,09 zł (słownie: dziewięć groszy) na jedną akcję.
- 2) Dzień, według którego ustala się listę Akcjonariuszy uprawnionych do wypłaty dywidendy za rok obrotowy zakończony w dniu 31 grudnia 2017 roku, ustalony został na 7 czerwca 2018 r. (dzień dywidendy).
- 3) Termin wypłaty dywidendy ustalono na dzień 15 czerwca 2018 r.

Dywidendą objętych było 41.941.035 (czterdzieści jeden milionów dziewięćset czterdzieści jeden tysięcy trzydzieści pięć) akcji Spółki. Wysokość dywidendy wyniosła 3.774.693,15 zł (trzy miliony siedemset siedemdziesiąt cztery tysiące sześćset dziewięćdziesiąt trzy złote piętnaście groszy).

**NOTA NR 25**  
**ZDARZENIA PO DNIU BILANSOWYM**

Po dniu bilansowym do dnia sporządzenia niniejszego sprawozdania finansowego, tj. do dnia 31 sierpnia 2018 roku nie wystąpiły zdarzenia, które nie zostały a powinny być ujęte w sprawozdaniu.

Pozostałe noty zamieszczone zostały w sprawozdaniu skonsolidowanym.

**NOTA NR 26**  
**SEGMENTY DZIAŁALNOŚCI - BRANŻOWE I GEOGRAFICZNE W OKRESIE OD 01.01 DO 30.06.2018 ROKU**

Nota zamieszczona w sprawozdaniu skonsolidowanym za I półrocze 2018 roku.

**NOTA NR 27**  
**WYBRANE DANE FINANSOWE WRAZ Z PRZELICZENIEM NA EURO**

Wybrane dane finansowe prezentowane w sprawozdaniu finansowym przeliczono na walutę Euro w następujący sposób:

- Pozycje dotyczące rachunku zysków i strat oraz rachunku przepływów pieniężnych za bieżący okres sprawozdawczy i poprzedni okres sprawozdawczy przeliczono według kursu stanowiącego średnią arytmetyczną średnich kursów ogłaszanych przez NBP obowiązujących na ostatni dzień każdego miesiąca. Kurs ten wyniósł w I półroczu 2018 roku 1 EURO = 4,2395 zł (w I półroczu 2017 roku 1 EURO = 4,2474 zł).
- Pozycje bilansowe przeliczono według średniego kursu ogłoszonego przez NBP, obowiązującego na dzień bilansowy bieżącego okresu sprawozdawczego i poprzedniego okresu. Kurs ten wyniósł na dzień 30.06.2017 roku 1 EURO = 4,3616 zł (na dzień 31.12.2017 roku 1 EURO = 4,1709 zł).

Wyszczególnienie	PLN		EUR	
	30.06.2018	30.06.2017	30.06.2018	30.06.2017
	niebadane			
Przychody ze sprzedaży	72 376	70 583	17 072	16 618
Zysk (strata) z działalności operacyjnej	332	2 124	78	500
Zysk (strata) brutto	153	1 596	36	376
Zysk (strata) netto	147	1 115	35	263
Przepływy środków pieniężnych netto z działalności operacyjnej	5 945	7 585	1 402	1 786
Przepływy środków pieniężnych netto z działalności inwestycyjnej	(547)	(3 988)	(129)	(939)
Przepływy środków pieniężnych netto z działalności finansowej	(506)	809	(119)	190
Zmiana stanu środków pieniężnych i ich ekwiwalentów	4 892	4 406	1 154	1 037
Wyszczególnienie	30.06.2018	31.12.2017	30.06.2018	31.12.2017
	niebadane		niebadane	
Aktywa razem	174 843	167 713	40 087	40 210
Zobowiązania długoterminowe	23 212	24 411	5 322	5 853
Zobowiązania krótkoterminowe	65 471	53 514	15 011	12 830
Kapitał własny	86 160	89 788	19 754	21 527
Kapitał zakładowy	41 941	41 941	9 616	10 056
Liczba akcji (w tys. szt.)	41 941	41 941	41 941	41 941
	30.06.2018	30.06.2017	30.06.2018	30.06.2017
Zysk (strata) przypadający na jedną akcję (w zł / EUR)	0,00	0,03	0,00	0,01
	30.06.2018	31.12.2017	30.06.2018	31.12.2017
Wartość księgowa na jedną akcję (w zł / EUR)	2,05	2,14	0,47	0,51